



VAKMANSCHAP
in erfgoed- en smaakbeleving

Missie – Visie
Waarden – Doelstellingen - Acties
Jenevermuseum
2024 - 2028

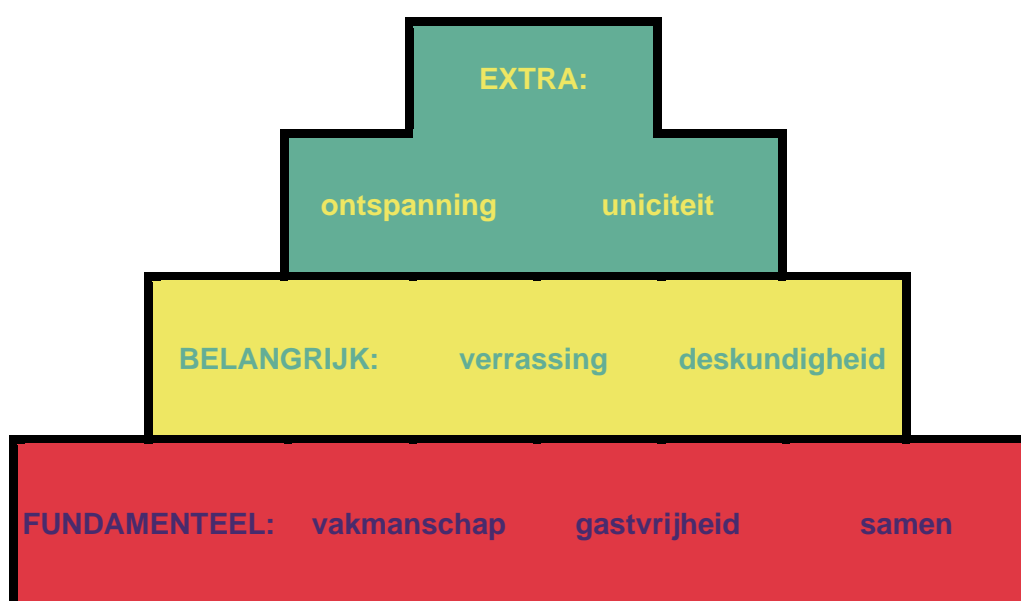
MISSIE 2024-2028

Het Jenevermuseum: dat is dé erfgoed- en smaakbeleving van het Belgisch jenevervakmanschap van gisteren, vandaag en morgen.

Jenever en de kunst van het distilleren hebben al meer dan 500 jaar een stevige impact op ons socio-economisch en cultureel leven. Als kennisknooppunt over jenevervakmanschap verbindt het Jenevermuseum zijn verhalen, getuigenissen en objecten met zijn erfgoedgemeenschappen, bezoekers en andere collectiegebruikers.

Zo groeit de waardering voor ons springlevend jenevervakmanschap!

WAARDEN 2024-2028



1) Fundamentele waarden voor de werking van het Jenevermuseum

- **Vakmanschap:** uitgangspunt voor de gehele museumwerking is *vakmanschap*. Dit verwijst zonder meer naar het thema van ons museum, nl. het levend vakmanschap van het produceren van onze nationale gedistilleerde drank in al zijn *authenticiteit* én in alle aspecten van korrel tot borrel, van de grond tot de mond (productie én consumptie). Maar het verwijst ook naar de *passie/bezieling* van iedereen die voor en achter de schermen streeft naar *kwaliteit* zowel bij onze meester-stoker, in het bezoekersonthaal en in de publiekswerking als in het collectiemanagement en het zakelijk management.
- **Gastvrijheid:** in het Jenevermuseum blijft *gastheerschap* en de daarmee gepaard gaande *gastvrijheid* top of mind. Het museum ademt gastvrijheid uit, heeft oog voor alles stappen in de zogenaamde *customer journey* en creëert hiertoe een uitnodigende en inspirerende omgeving voor al zijn gebruikers waarbij *klantvriendelijkheid* en *laagdrempeligheid* voorop staan. Het museum motiveert hiertoe al zijn (vrijwillige) medewerkers en ontwikkelt zo een professionele, mensgerichte dienstverlening.
- **Samen:** het Jenevermuseum tracht zoveel mogelijk *verbondenheid* te creëren. Het begeestert mensen, wijdt hen in de wonderlijke wereld van jenever in, stimuleert de dialoog tussen bezoekers onderling, tussen bezoekers en museumexperts, tussen

bezoekers, creatieve partners en museumexperts en streeft daarbij zoveel mogelijk naar *cocreatie*. Zo probeert het museum als *ontmoetingsplek* maar ook als labo te mediëren tussen iedereen die verwonderd is geraakt door het vakmanschap achter de museumwerking. Hier worden ervaringen, kennis en vaardigheden verbonden en gedeeld binnen een breder netwerk en binnen diverse gemeenschappen. En zo worden vervolgens nieuwe ideeën en (*duurzame*) engagementen én relaties gecreëerd.

2) Belangrijke waarden voor de werking van het Jenevermuseum

- **Verrassing:** dankzij zijn zin voor *beleving en originaliteit*, zijn oog voor *creativiteit* en *vernieuwing* slaagt het Jenevermuseum erin om zijn bezoekers en gebruikers aangenaam te verrassen door zijn thema vanuit zeer brede en zeer verschillende perspectieven te benaderen en dit door samen te werken met diverse partners en door te differentiëren in methodieken en instrumentarium.
- **Deskundigheid:** het Jenevermuseum blijft bij uitstek het expertisecentrum in Vlaanderen en België over jenever, gedistilleerd in België en hun geschiedenis. Alle inhoudelijke projecten en acties vertrekken steeds vanuit de materiële en immateriële collecties van het museum en de betrokken erfgoedgemeenschap en worden steeds met de nodige expertise of *deskundigheid* wetenschappelijk onderbouwd.

3) Extra of bijkomend interessante waarden voor de werking van het Jenevermuseum

- **Ontspanning:** de museumslogan ‘eentje om bij te leren’ verwijst er expliciet naar dat het museum ernaar streeft dat zijn bezoekers een en ander opsteken over zijn thema; dit kan enkel gebeuren in een ongedwongen en uitnodigende sfeer die eveneens zorgt voor rust en ontspanning; niets moet en het mag ook eenvoudigweg plezierig zijn.
- **Uniciteit:** het Jenevermuseum behandelt een thema uniek in Vlaanderen en België, produceert gelimiteerde huisjenever – en likeuren die nergens anders worden geproduceerd en dat volgens een uniek productieproces op een unieke locatie.

VISIE 2024-2028

Met het oog op de waardering van ons springlevend jenevervakmanschap ambieert het Jenevermuseum **duurzaam vakmanschap in alle facetten van zijn werking:**

- 1) vóór de schermen door middel van zijn specifieke en unieke inhoud en de manier waarop het zijn verhaal en zijn collecties presenteert en zijn doelgroepen ermee verbindt;
- 2) achter de schermen in de competenties van al zijn medewerkers die het steeds verder uitdiept en verbreedt.

Behalve vakmanschap zijn gastvrijheid en participatie hierbij de fundamentele motiverende waarden.

Het Jenevermuseum wil bijgevolg impact creëren door het ontwikkelen en versterken van zijn:

VAKMANSCHAP IN INHOUDELIJKE KENNIS & IN EXPERTISEDELING

De zorg voor ons jenevererfgoed is niet alleen een opdracht van het Jenevermuseum maar is een zaak van iedereen. Daarom maakt het Jenevermuseum zijn **inhoud, kennis en expertise prioritair vindbaar, zichtbaar én bruikbaar** zowel *online* als *on site*. Hierbij hanteert het museum universele standaarden en volgt het de trends en innovatieve ontwikkelingen op de voet.

Vanuit een integrale en geïntegreerde benadering van het roerende, immateriële en onroerende jenevererfgoed ontwikkelt het museum niet alleen zelf kennis over

jenevervakmanschap, het faciliteert vooral kennisontwikkeling en zet voluit in op het verzamelen en verknopen van interne en externe kennis en expertise.

VAKMANSCHAP IN BEZOEKERSBELEVING & HOSTMANSHIP

Het thema 'alcohol' wordt in de huidige samenleving sterk gepolariseerd en dat was 500 jaar geleden niet anders. Het debat over alcoholgebruik en -misbruik en de toenemende publieke interesse voor ambachtelijke gemaakte dranken en streekgastronomie mogen elkaar echter niet in de weg staan. In deze context wil het Jenevermuseum een maatschappelijk verantwoorde en tegelijk zinnenprikkelende **erfgoed- en smaakbeleving** creëren **op maat** van zijn verschillende doelgroepen met oog voor authenticiteit en innovatie. Gezien de delicate aard van zijn thema focust het museum hierbij heel bewust op een publiek van jongvolwassenen (+ 15 jaar) en volwassenen. Het Jenevermuseum vertrekt hier vanuit het concept van *slow drinking*: dit is het drinken van een sterkedrank transformeren tot de kunst van het degusteren en savoueren. Het voorbereiden en het delen van smaakervaringen en smaakverhalen zijn daarbij minstens even belangrijk als het proeven zelf. Bij voorkeur in een gastvrije en aangename omgeving.

Daarom blinkt het Jenevermuseum in alle aspecten van zijn werking ook uit in het welkom heten van zijn bezoekers, partners, vrijwilligers, eigen medewerkers, kortom al zijn gebruikers (*hostmanship*). Zo wil het Jenevermuseum een **comfortabele en veilige ontmoetings- en werkplek** zijn die openstaat voor een publiek van alle identiteiten en voor een debat over verschillende, gefundeerde meningen over alcohol- en erfgoedbeleving.

VAKMANSCHAP IN PARTICIPATIE & SAMENWERKING

Om het maatschappelijk draagvlak van zijn werking te versterken en de waardering voor het jenevervakmanschap te verhogen vertakt het Jenevermuseum zich verder in een bovenlokaal en landelijk netwerk van professionele en niet-professionele (erfgoed)gemeenschappen. Deze zijn bij voorkeur actief in het erfgoedveld, de jeneverproductie, het onderwijs en de welzijnssector.

Het museum gaat zowel projectmatige als structurele samenwerkingsverbanden aan, waar kan als partner, waar moet als trekker. Het museum gaat op zoek naar de wensen, noden en behoeften uit de directe omgeving en daarbuiten, naar **kruisbestuiving en uitwisseling**, naar meer **discussie en dialoog** om een sterker gedeeld bewustzijn en eigenaarschap van het jenevervakmanschap te bewerkstelligen. Samen worden nieuwe invalshoeken verkend om te komen tot nieuwe confrontaties, tot gezamenlijke beslissingen en tot wederkerige competentieontwikkeling.

Vanuit zijn diepe wortels in het Hasseltse stadsweefsel en vanuit de levendige lokale gemeenschap die zich rond het jenevervakmanschap ontwikkeld heeft, creëert het Jenevermuseum met de onderwijs-, welzijns- en economische sector impact op het socio-economische en culturele leven in de stad Hasselt.

DOELSTELLINGEN 2024-2028

SD 01

NAAR WAARDEVERHOGING EN TOEGEVOEGDE WAARDE VAN DE COLLECTIES

Vanuit een integrale en geïntegreerde benadering verhoogt het Jenevermuseum de waarde van zijn collecties door een verscherpt verzamel- en ontzamelbeleid. Via eigen en extern onderzoek zorgt het museum voor een sterk toegevoegde waarde van het roerende en immateriële erfgoed m.b.t. het jenevervakmanschap.

OD 01.01 – het herkennen van ICE

Het Jenevermuseum inventariseert tradities, rituelen, recepturen, technieken en andere levende én verdwenen praktijken rond jeneverproductie en -consumptie in Vlaanderen in samenwerking met verschillende partners en erfgoedgemeenschappen.

OD 01.02 – het gericht verwerven van roerende collectie i.f.v. ICE

Het Jenevermuseum verzamelt actief objecten met een belangrijke iconografische waarde (affiches, pancartes, beeldende kunsten, prentkaarten, e.d.) waarop levende én verdwenen praktijken rond jeneverproductie en -consumptie worden afgebeeld. Hierbij aansluitend ontwikkelt het museum een heldere visie op en een concrete aanpak voor het verzamelen van hedendaags materiaal van deze aard.

OD 01.03 – waardering als uitgangspunt voor restaureren of ontzamen

Het Jenevermuseum kiest ervoor zijn collecties strategisch en participatief te waarderen op het niveau van zijn deelcollecties. In het verlengde hiervan ontwikkelt het museum een heldere visie op en een concrete aanpak met een duidelijke finaliteit voor het eventueel ontzamen of restaureren van zijn collecties.

OD 01.04 – (participatief) onderzoek

Waar mogelijk faciliteert het Jenevermuseum onderzoek bij onderwijs- en onderzoeksinstellingen. Daarnaast stimuleert en ondersteunt het Jenevermuseum met zijn kennis en expertise het onderzoek door niet-professionele organisaties en particulieren (*citizen science*) waarvoor het zijn expertise en zijn collecties ter beschikking of 'bruikbaar' stelt.



SD 02 NAAR HOOGWAARDIGE BORGING EN DUURZAME BEWARING

Met het oog op 'vindbare', 'bruikbare' en 'zichtbare' collecties zet het Jenevermuseum actief in op hoogwaardige borging en duurzame bewaring van zijn immateriële en roerende collecties en van de daartoe gebruikte methodieken of processen. Prioriteit hierbij gaat naar het verdiepen van de basisregistratie en het optimaliseren van de fysieke bewaarinfrastructuur.

OD 02.01 – een duurzaam (regionaal) museumdepot

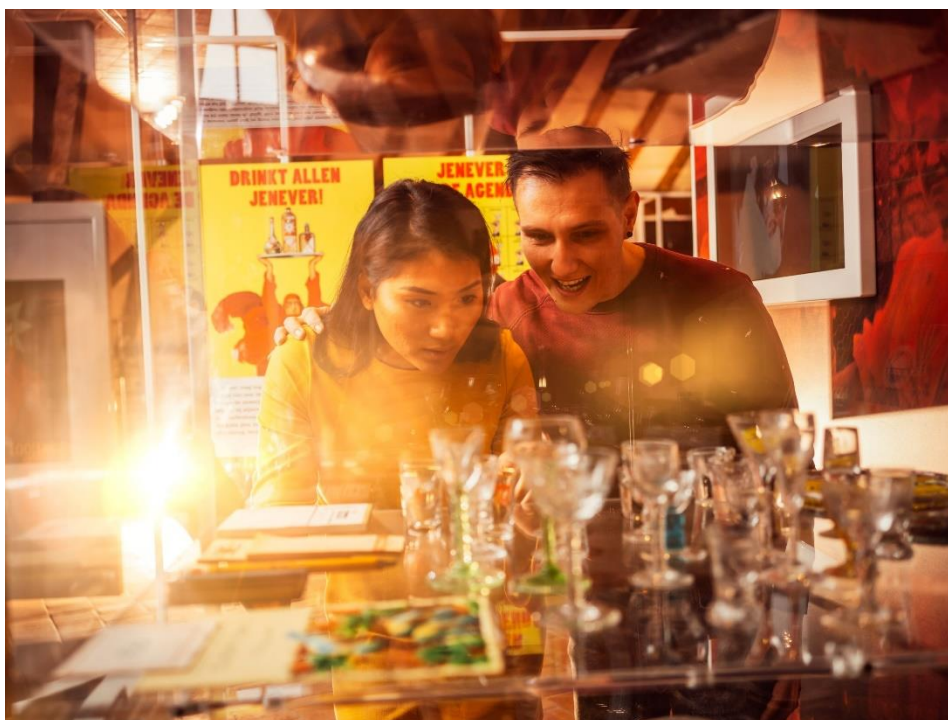
In de vorige beleidsperiode initieerde het Jenevermuseum, samen met de andere stedelijke musea, een studieopdracht voor een nieuw depot. Op basis van de resultaten wordt een traject uitgestippeld voor de mogelijke realisatie van een duurzaam (regionaal) depot.

OD 02.02 – de (verdere) ontwikkeling van borgingsinstrumenten voor immaterieel erfgoedpraktijken m.b.t. jenevervakmanschap

Op maat van de verscheiden immaterieel erfgoedpraktijken worden in samenwerking met de erfgoedgemeenschappen (participatief) en andere partners de gepaste borgingstools gezocht en/of ontwikkeld en gedeeld.

OD 02.03 – een verdiepende collectieregistratie en doorgedreven digitale ontsluiting van de collecties

Het Jenevermuseum maakt een start met de registratie van zijn immateriële collecties, zorgt voor de verdere verdieping van de registratie van zijn roerende collecties en streeft daarbij zoveel mogelijk naar het digitaal ontsluiten van zijn collecties en het (online) delen van 'open', en waar mogelijk van 'linked', (collectie)data.



SD 03**NAAR EEN GROTER BEREIK VIA EEN SCHERPE BRANDING EN EEN GERICHT, DUURZAAM AANBOD**

Het Jenevermuseum bereikt *on site* en *online* een groter, bovenlokaal en verscheiden publiek. Het realiseert dit via een verscherpte branding met het accent op vakmanschap, traditie en smaak, met een laagdrempelige, gerichte maar gevarieerde erfgoed- smaakbeleving én met een communicatie & marketing afgestemd op de doelgroepen van het museum.

OD 03.01 – het verhogen van het aantal bezoekers door ontwikkeling van een zo optimaal mogelijk publieksaanbod op maat via de verfijning én verrijking van (digitale) bezoekersdata die ook een doelgroepspecifieke communicatie & marketing mogelijk maken

Door blijvend in te zetten op het verzamelen en analyseren van bezoekersdata, door deze beschikbare data te verrijken en te bewaren aan de hand van een *customer relationship management (CRM) tool* slaagt het Jenevermuseum zijn bezoekersprofielen (persona's) verder te verfijnen, zijn doelgroepen met een zeer gerichte communicatie en een erfgoed- en smaakbeleving op maat nog meer te motiveren tot (herhalings)bezoek en deelname aan zijn activiteiten aanbod.

OD 03.02 – een spraakmakende productmix van tentoonstellingen en andere publieksprojecten

Het Jenevermuseum verhoogt de waardering van het jenevervakmanschap bij zijn doelgroepen door het programmeren/organiseren van zinnenprikkelende tentoonstellingen, publieksprojecten en -acties *intra* en *extra muros*, die inzetten op historische erfgoedbeleving en gastronomische smaakbeleving. Dit gebeurt steeds binnen het kader van een verantwoorde omgang met alcoholgebruik.

OD 03.03 – de inzet van digitale tools en platformen met het oog op een verscherpte online branding

Het Jenevermuseum zet zijn digitale tools en platformen maximaal in. Zo draagt het bij tot meer digitale gebruikers, tot meer interactie tussen (digitale) bezoekers en jenevergemeenschappen om uiteindelijk het brand 'Jenevermuseum' in een online omgeving te versterken.

OD 03.04 – een duurzaamheidstoets in de publiekswerking

Het Jenevermuseum engageert zich om elk project, actie of activiteit gericht aan het publiek en ontwikkeld ter versterking van de waardering van het jenevervakmanschap een duurzaamheidstoets te laten ondergaan. Het museum scant zoveel mogelijk op *ecologische* (energieverbruik, materiaalkeuze, e.d.), *economische* (herkomst ingrediënten, 'slow drinking', e.d.) en *sociale duurzaamheid* (toegankelijkheid, gelijke kansen, e.d.) en probeert waar mogelijk een verschil te maken.



SD 04**NAAR EEN VEILIGE ONTMOETINGSPLEK VIA PARTICIPATIE EN SAMENWERKING**

De participatiegedachte loopt als een rode draad doorheen de processen die de grondslag vormen voor de museale basisfuncties. Daarom engageert het Jenevermuseum zich om elk project, elke actie of elke activiteit ontwikkeld ter versterking van de waardering van het jenevervakmanschap een participatietoets te laten ondergaan en onderzoekt het of en welke vormen van samenwerking mogelijk zijn. Hierbij stimuleert het Jenevermuseum de dialoog met professionele en niet-professionele (erfgoed)gemeenschappen en staat het als een gastvrije en veilige ontmoetingsplek open voor diverse identiteiten en meningen (multiperspectiviteit) en waar experiment mogelijk is (labofunctie). Ervaringen, kennis en competenties worden verbonden en gedeeld binnen een breder netwerk en binnen diverse gemeenschappen, wat vervolgens weer nieuwe ideeën, duurzame engagementen en relaties mogelijk maakt.

OD 04.01 – een dynamische vrijwilligerswerking en vriendenwerking

Het Jenevermuseum zet permanent in op een kwaliteitsvolle vrijwilligers- en vriendenwerking. Het werft en coacht vrijwilligers voor activiteiten voor en achter de museumschermen. Het inspireert en ondersteunt de verdere uitbouw van de vzw Nationaal Jenevermuseum Hasselt tot een regio-overstijgende vriendenvereniging en ondersteunt in overleg de ledenactiviteiten van de vzw met het oog op een (boven)lokaal én landelijk verankerd draagvlak.

OD 04.02 – een hefboom voor het onderwijs en de productiesector

Het Jenevermuseum stimuleert samenwerking met verschillende, specifieke onderwijspartners en onderzoeksgroepen en met de commerciële productiesector en zijn beroepsfederatie, en verduurzaamt zoveel mogelijk deze samenwerkingen. Het stelt zijn infrastructuur collecties en expertise proactief ter beschikking van hotelscholen, beroepsopleidingen, hogescholen en universiteiten met relevante studierichtingen, alsook van professionele jeneverstokers.

OD 04.03 – een inclusieve klantenervaring gebaseerd op *hostmanship*

Het Jenevermuseum ambieert een inclusieve klantenervaring waarbij laagdrempeligheid in beleving en sensibilisering centraal staan. Daarom maximaliseert het museum zijn gastheerschap (*hostmanship*) door het optimaliseren van de *customer journey*. Zo kan het in een uitnodigende, veilige en inspirerende omgeving inspelen op de behoeften van elke individuele bezoeker en elke bezoeker in groep, die steeds meer op zoek zijn naar belevingsvolle activiteiten op maat en creëert het een professionele, mensgerichte dienstverlening.

OD 04.04 – een betrouwbare partner

Het Jenevermuseum treedt op als een betrouwbare en volwaardige partner voor lokale (Hasseltse), bovenlokale en landelijke initiatieven van projectmatige aard en zet zijn inhoudelijke expertise en publiekswerking in om op basis van doordachte keuzes (boven)lokaal een brede betrokkenheid met het jenevervakmanschap te creëren.

SD 05**NAAR EEN PERFORMANT & VERDUURZAAMD ZAKELIJK BEHEER**

Het Jenevermuseum is als afzonderlijke dienst ingebed in de organisatiestructuur van de stad Hasselt, waar ‘goed bestuur’ en planlastvermindering de uitgangspunten zijn voor de verdere optimalisering van de zakelijke procedures en processen inzake financieel beleid, HR-beleid en infrastructuurbeheer.

Daarbij aansluitend zorgt het Jenevermuseum binnen zijn eigen werking voor een performant zakelijk beheer met aandacht voor duurzaam menselijk kapitaal, alternatieve of bijkomende financiële middelen en zetten in op een verduurzaming van de gebouweninfrastructuur en technische installaties (inclusief de stookinstallatie).

OD 05.01 – een kwaliteitsvol personeels- en vrijwilligersbeleid

Het Jenevermuseum onderschrijft het kwaliteitsvol personeelsbeleid van de stad Hasselt en garandeert dat zijn medewerkers de vinger aan de pols houden van recente ontwikkelingen in en buiten het museum en motiveert hen bijgevolg tot permanente vorming en bijscholing. Het verhogen van het welzijn van elke medewerker blijft een ambitie die kadert in het stadsbrede HR-beleid. Voor het vrijwilligersbeleid: zie OD04.01 – een dynamische vrijwilligerswerking

OD 05.02 – alternatieve inkomstenwerving via eigen exploitatie, mediadeals, economische partnerships een zo optimaal mogelijke exploitatie van proeflokaal en museumshop, via geoptimaliseerde sponsorwerking en via burgerparticipatie

Om de slagkracht van de museumwerking te garanderen én te verhogen streeft het Jenevermuseum ernaar zijn eigen inkomsten te verhogen en daarvoor, behalve via museumticketing, het potentieel van zijn museumshop en proeflokaal te versterken, meer in te zetten op de verhuur van kleine ‘paneeltonstellingen’, waar mogelijk mediadeals af te sluiten voor de marketing van expo’s en andere publiekprojectenwerken, op zoek te gaan naar passende partnerships in de bedrijfsweld (sponsoring) en via burgercorporatieve of participatieve acties (crowdfunding) ter ondersteuning van bepaalde aspecten van de museumwerking.

OD 05.03 – een beschermde maar ook ecologisch duurzame museumsite en stookinstallatie

Samen met de stedelijke technische diensten en externe partners onderzoekt het Jenevermuseum voor welke infrastructurale aspecten binnen het technisch beheer van de museumgebouwen en de stookinstallatie aan ecologische duurzaamheid kan gewonnen worden en waar kleinere (exploitatie) of grotere (investerings) ingrepen kunnen uitgevoerd worden met het oog op hetzelfde doel.



APPENDIX 01: visie op digitalisering

De 4 fundamenteën van het digitaal beleid van het JM zijn: haalbaarheid, relevantie, kwaliteit en gebruiksvriendelijkheid.

Zakelijke en organisatorische werking

Hier (c.q. besluitvorming, financiën, HR-werking, ticketing en reservaties, e.d.) is er ondersteuning van en volgt het JM de **procedures van de verschillende stadsdiensten**. Met de dienst IT verzekeren zij een duurzame, betaalbare infrastructuur. De dienst HR stimuleert deelname aan online en fysieke opleidingen om de digitale competenties van medewerkers steeds bij te schaven.

Collectie- en publieksmanagement

Het JM streeft naar **vindbare, zichtbare en bruikbare open data** gelinkt aan roerende én immateriële collecties, gericht op de groei van het aantal gebruikers, mét ruimte voor innovatie en experiment.

Vindbaar > processen

- Hanteren van universele standaarden
- Blijven streven naar aansluiting bij de nieuwste inzichten over erfgoeddatabanken die Vlaanderen aanreikt; input en feedback geven wanneer gevraagd

Bruikbaar > content

- Na een 'inhaalbeweging basisregistratie' structureel en projectmatig inzetten op verdiepende registratie op niveau van deelcollecties
- Kwaliteit, transparante afspraken m.b.t. metadata en digitaal beeldmateriaal en het hanteren van persistente url's staan voorop

Zichtbaar > ontsluiting

- De databases zijn de digitale grondstof voor verhalen waarmee het verschil gemaakt wordt naar de doelgroepen
- Het JM onderzoekt welke verhalen prioritair ontsloten worden via welke platformen, optimaliseert eigen platformen, gebruikt bestaande platformen, ontwikkelt – indien relevant en haalbaar – nieuwe applicaties mét experts

Eénmaal ontsloten, verzamelt en analyseert het JM gebruikers-/bezoekersdata en verrijkt ze via **customer relationship management (CRM)**. Zo verfijnt het JM zijn bezoekersprofielen en motiveert het zijn doelgroep tot beter gebruik van zijn collectie(data), museumbezoek en deelname aan activiteiten.

Cf. SD02, OD02.02, OD02.03, SD03, OD03.01, OD03.03

APPENDIX 02: visie op duurzaamheid

Het JM neemt de SDG's als uitgangspunt voor zijn visie op duurzaamheid. Het vertrekt vanuit het onderscheid tussen ecologische (energie, infrastructuur, klimaat, verantwoorde consumptie en productie) en sociale (duurzame relaties, gendergelijkheid, sterke publieke diensten) duurzaamheid en is zich bewust van de intrinsieke verwevenheid van beide op het interne, lokale en mondiale vlak. Door de aandacht voor duurzame praktijken in zijn werking ambieert het JM niet alleen een gedragsverandering bij zijn medewerkers, maar ook bij zijn publiek. Het JM focust op volgende aspecten in het bijzonder gezien hun relevantie in het kader van de eigen strategische doelstellingen.

Infrastructuur algemeen: samen met de stedelijke technische diensten en externe partners onderzoekt het JM voor welke infrastructurele aspecten binnen het technisch beheer van zijn gebouwen aan ecologische duurzaamheid kan gewonnen worden en waar kleinere (exploitatie) of grotere (investeringen) ingrepen kunnen uitgevoerd worden.

Stokerij: het JM onderzoekt duurzaamheidsoplossingen voor de productie van zijn huisjenever en -likeuren; het implementeert aanpassingen rekening houdend met de circulaire economie en mét respect voor de tradities uit het verleden.

Publiekswerking algemeen: het JM implementeert prioritair een ecologische en sociale duurzaamheidstoets voor elke tentoonstelling, voor elk evenement en voor de werking van het proeflokaal en de museumshop (aanbod van lokale en duurzaam geproduceerde producten). Het participeert aan en communiceert over initiatieven die inzetten op circulaire economie en werkt strategisch en projectmatig samen met partners die een voorbeeldrol opnemen op het vlak van duurzaamheid.

Moeilijker bereikbare doelgroepen: het JM *empowert* een publiek dat om socio-economische redenen moeilijker de weg naar het museum vindt: vb. geheelonthouders, probleemgebruikers, jongvolwassenen met verschillende culturele achtergronden.

Cf. OD03.04, OD04.03, OD05.03

APPENDIX 03: visie op Maatschappelijke / culturele diversiteit

Het JM wil responsief zijn naar de buitenwereld en gaat de dialoog aan met de hyperdiversiteit op lokaal, bovenlokaal en mondiaal vlak. Diversiteit ziet het JM als verschillen in culturele achtergrond, gender, seksuele oriëntatie, beperking, religie, sociaaleconomische status, opleidingsniveau en leeftijd. Het JM wil een veilige toegankelijkheid voor die veelheid aan identiteiten en meningen, omdat dit een verrijking is en een manier om te timmeren aan de waardering voor het jenevervakmanschap, maar ook aan nuance, en, finaal, aan maatschappelijke verandering. Vanuit het verlangen om de diversiteit van de samenleving te representeren en een inclusievere werking te bereiken, besteedt het JM in zoveel mogelijk onderdelen van de werking aandacht voor verschillende perspectieven en past het die ook toe. De vier P's zijn het uitgangspunt voor zijn basisprincipes. Het JM voegt hier collectie aan toe, aangezien collectie het fundament is van de museumwerking.

Collectie: binnen specifieke waarderingstrajecten bouwen aan meerstemmigheid om nieuwe (historische) perspectieven aan de collectie toe te voegen en de kennis over specifieke deelcollecties verhogen

Personeel: het bewustzijn en draagvlak voor inclusie en meerstemmigheid verhogen bij vaste medewerkers en vrijwilligers; inclusieve communicatie bewerkstelligen door vorming rond inclusief taal- en beeldgebruik

Programma: een diversiteitsbewust publieksaanbod ontwikkelen en zo een uitnodigende, veilige omgeving creëren inspeland op de meningen en de noden van elke bezoeker

Publiek: aan de hand van inclusieve en doelgroepspecifieke communicatie (heerlijk, helder, waar mogelijk viertalig, kanaalstrategisch) een divers en inclusief publiek bereiken met bijzondere aandacht voor publiek dat om socio-economische redenen moeilijker de weg naar het museum vindt

Partners: strategische en projectmatige partnerschappen ontwikkelen die een positieve bijdrage leveren aan inclusiviteit binnen de museumwerking

Cf. OD01.03, OD04.03

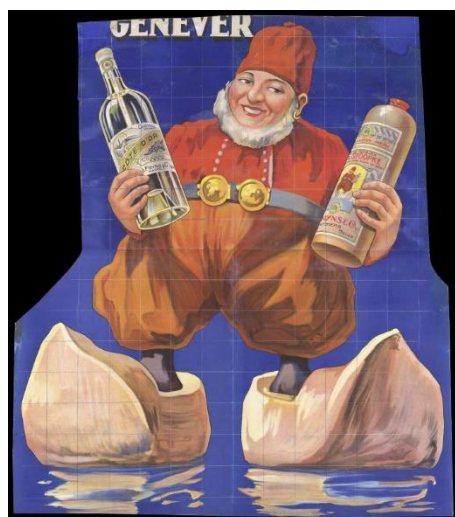
OVERZICHT DOELSTELLINGEN 2024-2028 MÉT PRIORITAIRE ACTIES, POTENTIËLE PARTNERS, PLANNING EN BUDGETRAMING

OD 01.01 – het herkennen van ICE	Beknopte omschrijving	Potentiële partners	2024	2025	2026	2027	2028
"Jouw jeneverfoto's en recepten met jenever(bes) in onze collectie"	Via ludieke (online) acties doen we een oproep voor het verzamelen en digitaliseren van foto's met daarop jenevertradities en van recepten waarin jenever(bes) en/of likeur belangrijk ingrediënten zijn.	WIE, Histories, ASG, Huis van Alijn, diverse erfgoed-cellen	x				
Audiovisuele registratie van jenevertradities: thema 'kerstmarkten' en thema 'studenten & jenever'	We capteren en documenteren de manier waarop op Vlaamse/Belgische kerstmarkten jenever wordt aangeboden én geconsumeerd. We capteren en documenteren welke rol jenever speelde en nog speelt in studentenmiddens.	WIE, CAG, Huis van Alijn, studenten-verenig-ingen		x	x		
Audiovisuele registratie van macereer- en distilleertechnieken bij (Vlaamse) distillateurs	We capteren en documenteren de verschillende manieren waarop in de Vlaamse stokerijen gemacereerd en gedistilleerd wordt.	ETWIE, distillateurs, aroma-fabrikanten				x	x

OD 01.02 – het gericht verwerven van roerende collectie i.f.v. ICE	Beknopte omschrijving	Potentiële partners	2024	2025	2026	2027	2028
Aankoop via online veilingen	We volgen binnen- en buitenlandse veilinghuizen op de voet.		x	x	x	x	x
Erfenissen van privéverzamelaars/ privéverzamelingen	We onderzoeken hoe we proactief kunnen omgaan met potentiële schenkingen van privéverzamelaars en hoe we dit soort schenkingen kwaliteitsvol kunnen verwerken.	Privéverzamelaars	x				
Hedendaags verzamelen: visie-ontwikkeling en afspraken m.b.t. verzamelen samen met commerciële distillateurs'	We ontwikkelen een duidelijke visie over hoe we omgaan met recent productie- en consumptiemateriaal van hedendaagse commerciële stokerijen en stellen hiervoor een afsprakenkader op.	Vinum Et Spiritus, distillateurs		x			



OD 01.03 – waardering als uitgangspunt voor restaureren of ontzamen	Beknopte omschrijving	Potentiële partners	2024	2025	2026	2027	2028
Waardering deelcollectie labomateriaal	We waarderen prioritair deze deelcollectie o.w.v. de grote hoeveelheid gelijksoortige objecten.	ETWIE, GUM	x	x			
Waardering deelcollectie distilleer- en randapparatuur	We waarderen prioritair deze deelcollectie met het oog op het terug operationaliseren ervan i.s.m. vrijwilligers.	Distillateurs, ETWIE, Industrie-museum, La Fonderie, MAS, STAM, heemkringen			x	x	
Waardering deelcollectie iconografische collecties (affiches, schilderijen)	We waarderen prioritair deze deelcollecties i.f.v. resp. de opmaak van een restauratieplan en het verscherpen van het aankoopbeleid.	Expert Karl Scheerlinck, MSK				x	x



OD 01.04 – (participatief) onderzoek	Beknopte omschrijving	Potentiële partners	2024	2025	2026	2027	2028
Veldtekening 'jenevererfgoed in Vlaanderen' om zo de eigen (onderzoeks)expertise uit te dragen en lokaal onderzoek te stimuleren	We brengen het roerende jenevererfgoed in kaart via o.m. 'verborgen' jenevererfgoed in verzamelingen van heemkringen, stadsmusea en privéverzamelaars om de positionering en waarde van collectie JM als referentiecollectie aan te scherpen.	Histories, heemkringen, privéverzamelaars, stadsmusea	x	x			
Grafisch ontwerper Edgard Darimont	Darimont (1908-1980) was een kunstenaar uit Hasselt die bekendheid verwierf met zijn affiches, publiciteitstekeningen en logo's, raamschilderingen en bedrijfswagens. Beroemd werd zijn werk in art-deco-stijl voor de Zoo van Antwerpen en zijn ontwerpen voor Hasseltse cinema's en verschillende Vlaamse jeneverstokers.	Expert Karl Scheerlinck, ZOO Antwerpen, erven Darimont	x	x			
Stokerijen in en rond Antwerpen	Ooit was Antwerpen rijk aan jeneverstokerijen. Welke evolutie maakten deze door? Waar lagen de meeste stokerijen? Welke was de relatie tussen de haven en jenever? Samen met een vrijwilliger lanceren we een diepgaand onderzoek.	Vrijwillige onderzoekers, Felixarchief, MAS		x			
Caféspelen in Vlaanderen	Caféspelen zijn vanaf de naoorlogse periode zeer populair. Wat werd er vooral gespeeld en wat was de inzet? We initiëren een onderzoek met verschillende partners.	Histories, privéverzamelaars, horeca, Sportimonium, Nationaal Museum van de Speelkaart, Geheugencollectief			x		

Absint in België	Op basis van een bestaand wetenschappelijk artikel over absintproductie en -consumptie in België wordt de band tussen absint en jeneverstokerijen nauwer onderzocht.	Liesbet Nijs, Musée de l'Abinsthe (FR), privéverzamelaars					x	
Jeneverproductie in 19de-eeuwse installatie vs. jeneverproductie in een 21ste-eeuwse installatie	Samen met docenten en studenten van de brouwerij/stokerij-opleiding van de KULeuven wordt een onderzoek naar de verschillende productieparameters en de verschillen tussen 19de-eeuwse stookinstallatie op stoom en een 21ste-eeuwse op gas en elektriciteit.	KULeuven, distillateurs					x	x
Stokerij Severy in Hasselt	Na Smeets en Fryns in de vorige beleidsperiodes spitten we opnieuw de historiek van één welbepaalde stokerij ten gronde uit i.s.m. vrijwilligers.	Vrijwilligers						x



OD 02.01 – een duurzaam (regionaal) museumdepot	Beknopte omschrijving	Potentiële partners	2024	2025	2026	2027	2028
Uitwerking van een concreet en gedragen plan van aanpak voor een aangepast of nieuw depot op basis van het in mei 2024 opgeleverd onderzoek naar behoefte en oplossingen voor de depotruimte voor het bewaren van de collecties van Musea Hasselt.	Verder scopebepaling en concrete uitwerking van het gekozen scenario op basis van het opgeleverde onderzoek met het oog op een lage en beheersbare energiekost (# duurzaam), het beperken van bedreigende incidenten en calamiteiten (# veilig) en het optimaliseren van het collectiebeheer (# efficiënt).	FARO, nog te bepalen technische bureaus	x	x	x	x	x



OD 02.02 – de (verdere) ontwikkeling van borgingsinstrumenten voor immaterieel erfgoedpraktijken m.b.t. jenevervakmanschap	Beknopte omschrijving	Potentiële partners	2024	2025	2026	2027	2028
Verdieping van de borgingspraktijk 'Iedereen jeneverbaron'	Via 'Iedereen jeneverbaron' verzamelden we op zeer participatieve manier immaterieel jenevererfgoed bij vnl. seniorenverenigingen in Limburg; we zetten dit project verder in andere provincies maar verdiepen ook door bij beroepsverenigingen (van gepensioneerden) langs te gaan (vb. havenarbeiders, ex-mijnwerkers, e.d.)	Erfgoedcellen, seniorenverenigingen, beroepsverenigingen	x	x	x		
Inzet van handige vrijwilligers met het oog op het borgen van divers jeneverproductietechnieken; zie ook OD04.01 (participatie)	Na de waardering van de deelcollectie productie-apparatuur (cf. OD01.03) organiseren we een hanteerbare vrijwilligerspool om oude distilleer- en andere productietoestellen weer operationeel te maken en de bijhorende technieken te documenteren en borgen.	ETWIE, vrijwilligers				x	x
Productie van vergeten jenevers en likeuren op basis van originele recepturen	Onze meester-stoker ontwikkelt minstens 1 jenever of likeur (absint, kummel cristalisé) op basis van authentieke recepturen.	Proefpanel bestaande uit vrijwillige smaak-experts en potentiële consumenten		x	x	x	
Samenstelling van een (fysieke) smaken- en/of aromadatabank	We analyseren de smaken en aroma's van authentieke oude jenevers, likeuren en eventueel andere distillaten en onderzoeken hoe we hiervoor een (fysieke en/of online) databank kunnen uitbouwen om evoluties in smaken, aroma's én consumentengedrag te documenteren.	Odeurope, KULeuven, kunstenaar Peter de Cupere			x	x	x

OD 02.03 – een verdiepende collectieregistratie en doorgedreven digitale ontsluiting van de collecties	Beknopte omschrijving	Potentiële partners	2024	2025	2026	2027	2028
Aanwerving voltijds medewerker digitaal collectiemanagement (A-niveau)	Om de volgende stap in de digitalisering van ons collectiemanagement te kunnen zetten, om hier ook duurzaam karakter aan te kunnen geven en hierin verder te professionaliseren werven we een stafmedewerker aan die verder mee de digitale strategie inzake collectie uitstippelt en projecten en acties in dit verband initieert, opvolgt en uitwerkt.	Stedelijke dienst HR	x	x	x	x	x
Zeer nauwgezette opvolging integratietraject Vlaamse erfgoeddatabanken met daaruitvloegende acties	Met het oog op de migratie van het huidige collectiemanagementsysteem (backoffice) blijven we onze collecties via Erfgoedinzicht.be (of zijn opvolger) aanbieden en onderzoeken we hoe we onze collecties gebruiksvriendelijk kunnen ontsluiten via onze eigen (vernieuwde) website.	meemoo, CJSM	x	x			
Implementatie van het model voor registratie van ICE geconcipeerd door meemoo en WIE	We starten de registratie van ons jenever-ICE op volgens het model van meemoo en WIE, evalueren en sturen bij waar nodig.	WIE en haar lerend netwerk, meemoo	x				
Producten, merken en apparatuur als <i>linked open data</i>	Na het project waarbij 250 stokerijen als linked open data via Wikidata werden gepubliceerd, zetten we dit project voort met het publiceren van producten en merken en eventueel productieapparatuur als <i>linked open data</i> .	meemoo, Industrie-museum		x	x		
Onderzoek naar auteursrechten op collectie-/beeldmateriaal en eventuele ontsluiting	We voeren een onderzoek naar geldende auteursrechten op de collectie-/beeldmateriaal en de registratie hiervan en laden (rechtenvrij) beeldmateriaal op via Wikimedia Commons.	meemoo			x		

Thesaurustraject jenevererfgoed	Samen met CAG en ETWIE zetten we een traject op om te komen tot een werkbare thesaurus voor specifieke termen gerelateerd aan de jeneverproductie en -consumptie.	CAG, ETWIE		x			
Afstemming van interne digitaliseringsprocessen i.f.v. het collectiemanagement	Binnen de stad Hasselt worden zoveel mogelijk procedures en processen gedigitaliseerd. Op het vlak van o.a. digitale fotografie, het bewaren van <i>digital born</i> documenten en bestanden stemmen we af wat relevant is voor ons collectiemanagement; voor fotografie onderzoeken we hoe een DAM-systeem/ beeldbeheersysteem binnen de stedelijke context kan ingepast worden. Ook onderzoeken we hoe andere collectiegebonden procedures (vb. bruikleenaanvragen) en werkprocessen verder kunnen gedigitaliseerd worden.	Stadsarchief Hasselt, stedelijke IT-dienst, meemoo		x	x	x	x
Proactieve online ontsluiting van deelcollecties waarvan de basisregistratie in orde is	We ontsluiten online prioritair volgende deelcollecties: lithostenen, handelscatalogi & prijslijsten, brieven & facturen, receptenboekjes en ordonnanties.	Erfgoed-inzicht.be (of zijn opvolger)	x	x	x	x	x



OD 03.01 – het verhogen van het aantal bezoekers door ontwikkeling van een zo optimaal mogelijk publieksaanbod op maat via de verfijning én verrijking van (digitale) bezoekersdata die ook een doelgroepspecifieke communicatie & marketing mogelijk maken	Beknopte omschrijving	Potentiële partners	2024	2025	2026	2027	2028
Ontwikkeling van een strategie voor het implementeren van een <i>customer relationship management tool</i>	Samen met andere stedelijke diensten wordt een centrale CRM-tool ontwikkeld die we in functie van de doelgroepenwerking strategisch implementeren.	Stedelijke vrije tijdsdiensten, stedelijke IT-dienst		x			
Periodieke organisatie <i>on site</i> en <i>online</i> van kwantitatieve en kwalitatieve bezoekersbevragingen	Online organiseren we permanente bezoekersenquêtes via <i>after service</i> mails en genereren we structurele data o.a. via Museumpass, <i>on site</i> organiseren we om de 2 à 3 jaar een groter kwantitatief en kwalitatief publieksonderzoek, rekening houdend met de GDPR-regelgeving.	Hogeschool-opleidingen (Marketing), Visit Flanders, ICOM, FARO	online	online	online & on site	online	online & on site
Implementatie van een (structureel) communicatieplan om het permanent museumaanbod te promoten.	We versterken de branding van ons permanent aanbod, waarbij elk jaar een aspect aangepakt (groepsaanbod, digitale merkstrategie, e.d.)	Visit Flanders, Visit Limburg, Visit Hasselt, horeca in Limburg	x	x	x	x	x

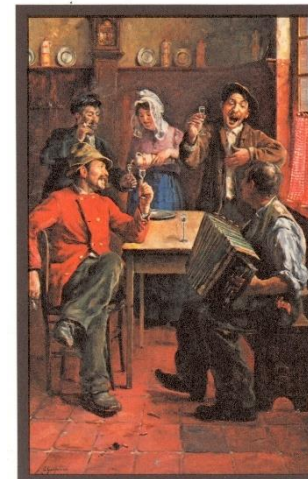
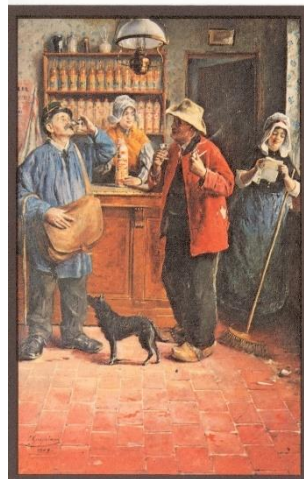
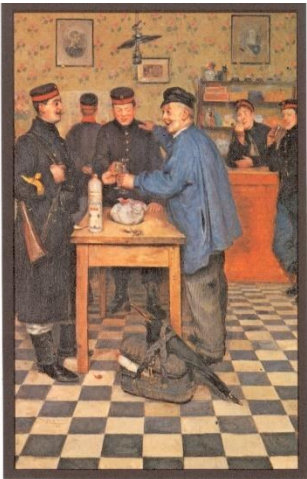
<p>Versterking van de <i>customer journey</i> van twee museale persona's: de smaaklover en de actieve ontspanner</p>	<p>We brengen de <i>customer journey</i> voor 2 persona's met verbeterpunten in kaart (analyse ~ 1 jaar), rollen een concreet actieplan per persona uit (opmaak actieplan ~ 1 jaar), en versterken en communiceren zo het publieksaanbod rond smaak en erfgoed.</p>	<p>Horeca, smaak-ambassadeurs van het Jenevermuseum, gastronomische smaak-experts (pâtisseries, chocolatiers, chef-koks, mixologen)</p>		x	x	x	x
<p>Heroriëntatie van de communicatie over groepsbezoeken i.f.v. de veranderende samenstelling van groepen</p>	<p>We verrijken onze inzichten in het groepsbezoek en analyseren de noden; we sturen bestaand aanbod bij, ontwikkelen nieuw aanbod en voeren een gerichte communicatie.</p>	<p>Museumgidsen, een klankbord met vertegenwoordigers van groepen, touroperators, Visit Hasselt</p>	x	x			

OD 03.02 – een spraakmakende productmix van tentoonstellingen en andere publieksprojecten	Beknopte omschrijving	Potentiële partners	2024	2025	2026	2027	2028
Differentiatie in het ontwikkelen van tentoonstellingsaanbod: grotere tijdelijke expo's intra & extra muros / kleinere dossierexpo's intra muros / mobiele en uitleenbare 'paneel' expo's	Het betreft hier resp. expo's die het Jenevermuseum op verschillende locaties in Hasselt en/of Vlaanderen uitrolt, die in zeer ruime zin correlaties tonen met jenever en waarvoor een verhouding grote budget voor voorzien wordt (potentiële thema's: grafisch ontwerper Edgard Darimont, absint, toverlantaarns, cafés spelen, kookboeken & recepturen met jenever(bes), Antwerpse stokerijen, de jenevergeschiedenis verstript, ...) / kleinere thema-expo's die hoofdzakelijk aandacht besteden aan specifieke deelcollecties of aan zeer specifieke jenevergerelateerde thema's (potentiële thema's: gipsen reclamedisplays, stokerijen op prentkaarten, ...) / compacte én mobiele expo's die het museum ter beschikking stelt van andere cultuurpartners, musea en verenigingen (potentiële thema's: oranjebitter, elixir, sluikestoken & alcoholsmokkel, ...).	Diverse organisaties, instellingen en privé-personeel i.f.v. het thema	x	x	x	x	x
Differentiatie in het ontwikkelen van workshops/events/rondeleidingen inspelend op de (gastronomische) trends in smaak- en erfgoedbeleving en maatschappelijke trends rond verantwoord alcoholgebruik	Het betreft interactieve activiteiten waaraan groepen volwassen bezoekers of volwassen individuele bezoekers in groep kunnen deelnemen en waarbij telkens een bepaald aspect van het museumverhaal aangeraakt of uitgediept wordt.	Zorggroep Zin, topchefs, onderwijsinstellingen	x	x	x	x	x
Verfijning van het bestaande educatief aanbod voor scholen / uitbreiding van bestaande het aanbod	We voorzien voor- en naverwerking bij de bestaande educatieve pakketten en breiden het uit met een interactief pakket waarbij de leerkracht de leerlingen zelf begeleidt.	Lokale onderwijspartners	x	x			

De geschiedenis van de distilleerkunst & jenever verstript	We brengen op basis van bijkomende research het jeneververhaal op een vernieuwende manier in de vorm van een graphic novel, die de basis vormt voor innovatieve museumspelen en ander ingrepen in de permanente museumpresentatie.	Stripuitgeverij, strip-speciaal-zaken, Stripmuseum Brussel	x				
Vorbereiding masterplan 'herinrichting Jenevermuseum'	Tijdens deze beleidsperiode wordt de grondslag gelegd van een inhoudelijk, infrastructureel en financieel plan voor de heroriëntatie en herinrichting van de site van het Jenevermuseum.	Diverse stakeholders, erfgoed-experts, storytellers en scenografen			x	x	x



OD 03.03 – de inzet van digitale tools en platformen met het oog op een verscherpte online branding	Beknopte omschrijving	Potentiële partners	2024	2025	2026	2027	2028
Ontwikkeling van een duidelijke digitale identiteit en daarbij horende haalbare digitale communicatiestrategie met verschillende contentlijnen waarbij de realisatie van een nieuwe website en onderzoek naar de voor het Jenevermuseum andere relevante kanalen prioriteit zijn	We ontwikkelen een nieuwe website met, behalve de communicatie over het publieksaanbod, ook een sterkere ontsluiting van de collectie en van onze kennis/expertise over het jenevervakmanschap; verder zetten we in op andere digitale (sociale) kanalen relevant voor en afgestemd op onze doelgroepen en <i>challenges</i> we continu ons contentplan hierop; zo zorgen we ook voor een digitale erfgoed- en smaakbeleving die een waardevolle aanvulling vormt op het bezoek <i>on site</i> .	Stedelijke IT- en communicatiedienst, meemoo				x	x
Beeldvorming rond het vakmanschap van jenevererfgoed verbeteren door het inzetten van hoogwaardig, hedendaagse en sfeervol foto- en audiovisueel materiaal	We zorgen steeds voor kwaliteitsvol foto- en videomateriaal waarmee we de branding van het Jenevermuseum en het jenevervakmanschap verscherpen.	Professionele vormgevers, fotografen en productiehuizen	x	x	x	x	x



OD 03.04 – een duurzaamheidstoets in de publiekswerking	Beknopte omschrijving	Potentiële partners	2024	2025	2026	2027	2028
Doorlichting van elk tentoonstellings- en evenementplan op duurzaamheid	We stellen heldere criteria en voorwaarden op voor duurzaamheid in de vorm van een technische én inhoudelijke fiche die bij elke expo of bij elk evenement de basis vormt van de voorbereidingen.	Scenografen, kringloopwinkels, stedelijke dienst milieu	x	x	x	x	x
Doorlichting van de museale stookactiviteiten op duurzaamheid	We onderzoeken waar we in het productieproces van onze huisjeneveren en -likeuren op een meer duurzame manier kunnen werken mét respect voor de tradities uit het verleden en implementeren de nodige aanpassingen waar relevant en haalbaar.	Milieu- en technologie-experts, agentschap onroerend erfgoed, onderwijsinstellingen, stedelijke dienst milieu	x	x	x		
Doorlichting van de werking van het proeflokaal en de museumshop op duurzaamheid	We onderzoeken waar we in de werking van ons proeflokaal en onze museumshop de ecologische voetafdruk kunnen verkleinen en gaan er asap mee van start.	Milieu- en technologie-experts, Horeca Vlaanderen, stedelijke dienst milieu	x	x			

<p>Doorlichting van de sociale duurzaamheid binnen de museumwerking i.f.v. bepaalde doelgroepen; zie ook OD04.03</p>	<p>We verhogen de fysieke toegankelijkheid van het museum en zijn verhaal en onderzoeken hoe we bepaalde doelgroepen meer kansen kunnen bieden.</p>	<p>Inter-Toegankelijk Vlaanderen, agentschap integratie en inburgering, stedelijke dienst samenleving</p>			x	x	x
<p>Inzet op alternatieve financieringsvormen bij aankoop of restauratie van collectie en bij infrastructurele aanpassingen om duurzame betrokkenheid bij de museumwerking te creëren; zie ook OD05.03</p>	<p>We maken gebruik van o.a. als sponsoring, <i>crowdfunding</i> en burgercoöperatieves om zowel profit- als non-profit-organisaties, resp. ondernemers en gemeenschappen dichterbij het museum te brengen.</p>	<p>Unizo, Voka, distillateurs, Bronsgroen, stedelijke diensten milieu en samenleving</p>	x	x	x	x	x



OD 04.01 – een dynamische vrijwilligerswerking en vriendenwerking	Beknopte omschrijving	Potentiële partners	2024	2025	2026	2027	2028
Creatie van een vernieuwde dynamiek binnen de vriendenvereniging door ondersteuning op verschillende vlakken	We ondersteunen de vriendenvereniging bij het werven van nieuwe leden, het samenstellen van een inhoudelijke programma en ondersteuning bij de logistieke uitvoering en communicatie ervan.	Vzw Nationaal Jenevermuseum Hasselt	x	x	x	x	x
Organisatie van <i>on boarding</i> -/vormings-/info-/evaluatiemomenten & teambuildingmoment voor vrijwilligers (samen met de vaste medewerkers)	We nemen onze vrijwilligers mee in een traject waarbij we zorgen voor de essentiële inhoudelijke, logistieke en administratieve omkadering.	Museum-vrijwilligers	x	x	x	x	x
Evaluatie en - waar nodig - bijsturing van de bestaande functieprofielen van de vrijwilligers en deze aanvullen met nieuwe profielen i.f.v. de noden	Samen met de vrijwilligers verscherpen we de bestaande vrijwilligersprofielen met bijhorende verantwoordelijkheden en vullen we ze aan met bijkomende profielen (assistentie in de stokerij, groenonderhoud, e.d.).	Museum-vrijwilligers	x	x			



OD 04.02 – een hefboom voor het onderwijs en de productiesector	Beknopte omschrijving	Potentiële partners	2024	2025	2026	2027	2028
Ontwikkeling van het museum tot een volwaardige partner in de Syntra-opleiding 'distillateur'	Samen met de opleidingsverantwoordelijken werken we de rol uit die het Jenevermuseum en zijn meester-stoker spelen in de opleiding 'distillateur' verder uit.	Syntra	x				
Ontwikkeling van een event (smaak-erfgoedbeleving) als onderdeel van hogeschoolopleidingen als communicatie- en eventmanagement (masterclass)	Jaarlijks ondersteunen we bachelorstudenten die in het kader van hun opleiding een event moeten organiseren en bieden we hen de opportuniteit om dit te doen binnen het kader van het Jenevermuseum.	Hogescholen	x	x	x	x	x
Ontwikkeling van 'Around the world!'	Samen met de beroepsfederatie van distillateurs werken we een rondreizende eventcontainer uit die de verschillende aspecten van jenever en andere Belgische sterkedranken op een verantwoorde manier onder de aandacht brengt.	Vinum Et Spiritus, distillateurs				x	
Project 'Jeneverréveil', sensibilisering van distillateurs voor de jenevertraditie en de Europese erkenningslabels voor jenever	Samen met de beroepsfederatie van distillateurs sensibiliseren we de afzonderlijke distillateurs wat betreft het verhaal achter de rijke jenevertraditie van ons land en stimuleren we het efficiënt gebruik van van de Europese kwaliteitslabels m.b.t. beschermde geografische aanduidingen voor het jenevervakmanschap.	Vinum Et Spiritus, distillateurs	x	x			
Stimulering van actieve archiefvorming bij de commerciële distillateurs	We maken samen met de beroepsfederatie van distillateurs de jeneverproducenten bewust van het belang van een goed aangelegd archief en ondersteunen hen daarbij.	Vinum Et Spiritus, distillateurs, ETWIE	x				

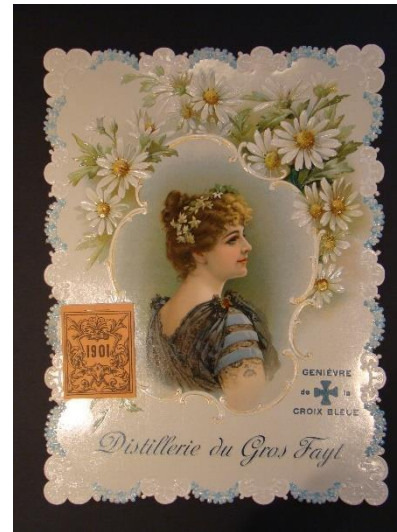
OD 04.03 – een inclusieve klantenervaring gebaseerd op <i>hostmanship</i>	Beknopte omschrijving	Potentiële partners	2024	2025	2026	2027	2028
Ontwikkeling van een rondleiding voor geheelonthouders en/of probleemgebruikers	We ontwikkelen in overleg met de doelgroep een rondleiding op maat.	Zorggroep Zin, Volkstehuis Hasselt, stedelijke dienst samenleving		x			
Project 'jongvolwassenen met verschillende culturele achtergronden ontmoeten elkaar via jenever-ICE'	In samenwerking met verschillende verenigingen en gemeenschappen onderzoeken en bespreken we de betekenis, de verwantschappen en de verschillen rond drinkgedrag en andere drankgewoontes en -tradities in diverse culturen.	Stedelijke diensten samenleving (gelijke kansen), onderwijs en jeugd, lokale verenigingen				x	
Oprissing van de workshopruimte	Herinrichting van de workshopruimte van het museum tot een inspirerende ruimte waarin zowel plaats is voor workshops, tastings en activiteiten als kleine lezingen, debatten, vergaderingen e.d.	Stedelijke dienst jeugd en lokale jongerenverenigingen		x			
Permanente vorming van personeel, vrijwilligers en gidsen met de focus op het efficiënt en klantvriendelijk onthalen van alle mogelijke gasten in het museum en het proeflokaal; specifieke aandacht hierbij gaar naar inclusieve communicatie	Het concept hostmanship wordt een automatisme binnen de werking voor en achter de schermen door organisatie van hostmanship workshops, vormen van interne hostmanship coach(es), organisatie van bartrainingen, vorming rond inclusief taal- en beeldgebruik, e.d.	Hostmanship Nederland, Zorggroep Zin	x		x		x

<p>Vernieuwing en verjonging van de gidsenploeg</p>	<p>We starten een wervingscampagne met aansluitend een vormingstraject voor nieuwe gidsen zodat er voor elk soort bezoeker en elk soort activiteit een passende gids is.</p>	<p>Lokale gidsenverenigingen, hogescholen, gidsenopleidingen, jongerenverenigingen</p>		x			
---	--	--	--	---	--	--	--



OD 04.04 – een betrouwbare partner	Beknopte omschrijving	Potentiële partners	2024	2025	2026	2027	2028
Het Jenevermuseum engageert zich actief als partner in projecten van landelijke en regionale dienstverleners.	We nemen deel aan de geplande trajecten van WIE rond het herkennen en/of verzamelen (2024), toeleiden naar (2025-2026) en/of behouden en borgen van ICE (2027-2028), aan lopende en geplande projecten van Histories, CAG, ETWIE, ECRU en eventuele andere erfgoedcellen.	Histories, CAG, ETWIE, ECRU en eventuele andere erfgoedcellen	t.b.c.	t.b.c.	t.b.c.	t.b.c.	t.b.c.
Deelname aan de Hasseltse Jeneverfeesten	We zijn een van de hoofdparters van de Hasseltse Jeneverfeesten en zorgen voor inhoudelijk sterke en erfgoedgerichte belevingslaag tijdens dit event.	Vzw Hasseltse Jeneverfeesten	x	x	x	x	x
Het Jenevermuseum is een geëngageerde en betrokken partner in lokale evenementen die tegemoetkomen aan verschillende van zijn doelstellingen: Tournée Locale, Kunstennacht, stadsmarketingcampagnes, de zevenjaarlijkse Virga Jessefeesten, Theater op de Markt, enz.	Via welbepaalde lokale projecten en acties, en afhankelijk van de projectthema's van die projecten en acties, realiseert het museum betrokkenheid met Hasseltse buurten en wijken, kruisbestuiving tussen kunsten er en erfgoed, hosting via het ter beschikking stellen van de eigen infrastructuur.	Stedelijke dienst cultuur, stedelijke dienst communicatie, Visit Hasselt, Virga Jessecomité, lokale culturele actoren, kunstenaars	x	x	x	x	x

OD 05.01 – een kwaliteitsvol personeels- en vrijwilligersbeleid	Beknopte omschrijving	Potentiële partners	2024	2025	2026	2027	2028
Motivatatie tot het volgen van vakspecifieke opleidingen	We bieden alle medewerkers de mogelijkheid om opleidingen te volgen ingericht met het oog op de verdieping van vak- en functiespecifieke vaardigheden.	stedelijke HR-dienst, Faro, landelijke dienstverleners	x	x	x	x	x
Organisatie van teambuilding-momenten voor vaste medewerkers en vrijwilligers	We versterken de teamgeest en interne samenwerking door het organiseren van verbindende momenten waar het nuttige aan het aangename wordt gekoppeld.	stedelijke HR-dienst	x	x	x	x	x



OD 05.02 – alternatieve inkomstenwerving via eigen exploitatie, mediadeals, economische partnerships een zo optimaal mogelijke exploitatie van proeflokaal en museumshop, via geoptimaliseerde sponsorwerking en via burgerparticipatie	Beknopte omschrijving	Potentiële partners	2024	2025	2026	2027	2028
Versterking van het potentieel van de museumshop en het proeflokaal	We evalueren het aanbod in onze museumshop en proeflokaal, stemmen beide sterker op elkaar af en zorgen voor een aantrekkelijker presentatie.	Visit Hasselt, distillateurs	x	x			
Verhuur van mobiele 'paneel'-expo's	We ontwikkelen een portfolio aan laagdrempelige, mobiele paneelexpo's die we verhuren aan diverse partners en stakeholders.	Openbare bibliotheken, heemkringen, onderwijsinstellingen		x		x	
Onderhandeling van media- en sponsordeals	Afhankelijk van de schaalgrootte van bepaalde tentoonstellings- en andere publieksprojecten sluiten we in functie van onze doelgroepen waar mogelijk media- en sponsordeals.	Diverse media, middenstand, distillateurs	x	x	x	x	x
Initiëren van burgercoöperatieve acties; zie ook OD05.03	We maken gebruik van <i>crowdfunding</i> en burgercoöperatieves om non-profit-organisaties, c.q. gemeenschappen dichterbij het museum te brengen met het oog op een groter duurzaam doel.	Bronsgroen, Hasseltse burger, stedelijke milieudienst	x	x	x	x	x

OD 05.03 – een beschermde maar ook ecologisch duurzame museumsite en stookinstallatie	Beknopte omschrijving	Potentiële partners	2024	2025	2026	2027	2028
Haalbaarheidsstudie voor de plaatsing van een regenwaterput voor het gebruik van koelwater tijdens de stookactiviteiten	We initiëren een haalbaarheidsstudie voor een regenwaterput om het gebruik van leidingwater als koelwater tijdens het stoken te vervangen door het gebruik van regenwater.	Stedelijke technische diensten, stedelijke dienst milieu, distillateurs, agentschap onroerend erfgoed	x	x			
Doorlichting van de museale stookactiviteiten op duurzaamheid	Aansluitend op de vorige actie onderzoeken we andere duurzaamheidsoplossingen voor het productieproces van onze huisjeneveren - likeuren; we implementeren de aanpassingen rekening houdend met de circulaire economie en mét respect voor de tradities uit het verleden en op basis van de impact ervan.	Milieu- en technologie-experts, agentschap onroerend erfgoed, onderwijsinstellingen, stedelijke dienst milieu	x	x	x		
Het Sure2050 vastgoedplan van stad Hasselt	Als dienst van stad Hasselt dragen we via het SURE2050 vastgoedplan bij tot de realisatie van een duurzame vastgoedvisie en een performant, toekomstbestendig, multi-inzetbaar en veranderingsgericht stadspatrimonium die moet leiden tot een CO ² neutrale samenleving tegen 2050.	Stedelijke dienst gebouwen, stedelijke, technische diensten, stedelijke dienst milieu	x	x	x	x	x