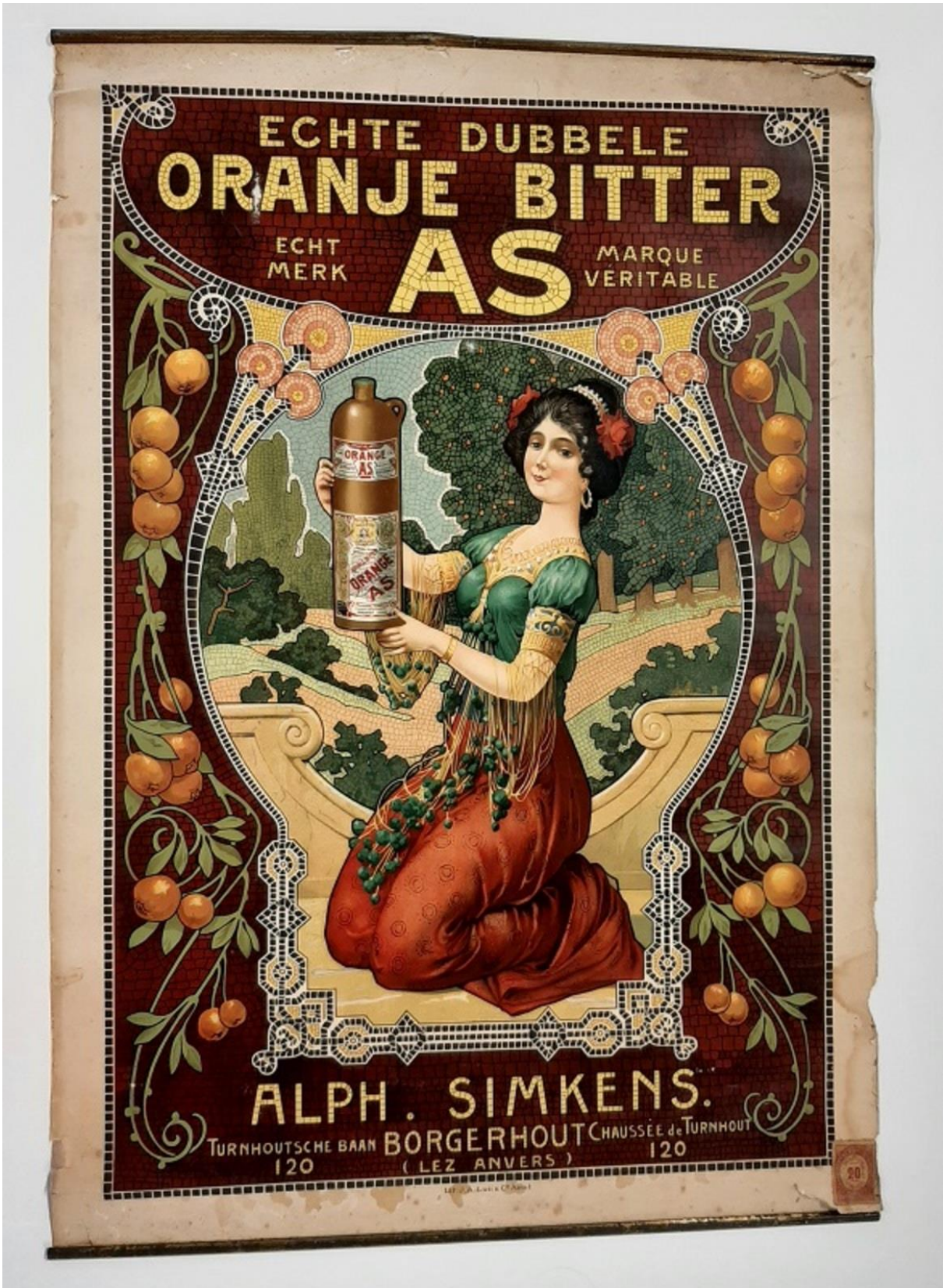


<b>VOORWOORD</b>	<b>5</b>
<b>I COLLECTIEMANAGEMENT: VERZAMELEN – BEWAREN – ONDERZOEKEN</b>	<b>6</b>
<b>1 Verzamelen &amp; herkennen &amp; borgen</b>	<b>6</b>
1.1 Museumcollectie	6
1.2 Collectie documentatiecentrum	9
1.3 Erfgoed en mobiliteit (permanente of semi-permanente bruiklenen)	9
1.4 Immaterieel erfgoed	11
<b>2 Bewaren</b>	<b>13</b>
2.1 Passieve conservering	13
2.2 Actieve conservering en restauratie	13
2.3 Watercalamiteit in het depot	13
2.4 Registratie	15
2.5 Reproductie-aanvragen van collectie	16
2.6 Onderzoeks- en infovragen m.b.t. de collectie	16
2.7 Partnership in asbestproject	16
<b>3 Wetenschappelijk onderzoek</b>	<b>17</b>
3.1 Onderzoeksproject stokerij Fryns	17
3.2 Participatief onderzoek stokerijen Oost-Vlaanderen 'De stokerij in je buurt'	17
3.3 Onderzoeksproject 'Stokerijopleidingen in Vlaanderen/België'	17
3.4 Opstart onderzoeksproject emailborden voor jenever en likeur	17
3.5 Opstart onderzoeksproject graficus Edgard Darimont	17
<b>II PUBLIEKSBEEMIDDELLING EN -WERKING: PRESENTEREN – INFORMEREN</b>	<b>19</b>
<b>1 Algemene toegankelijkheid</b>	<b>19</b>
1.1 Museum	19
1.2 Documentatiecentrum	19
<b>2 Tijdelijke tentoonstellingen</b>	<b>21</b>
2.1 Straks gaat het jenever sneeuwen – een poëtische beleving onder invloed van jenever	21
2.2 Pinball Mania	21
<b>3 Ingrepen in de vaste museumpresentatie</b>	<b>21</b>
3.1 De Jenevermoord	21
3.2 Met de Geestendetector op stap	21
3.3 Guerrillapoëzie in de vaste museumpresentatie	22
<b>4 Activiteiten</b>	<b>23</b>
4.1 Rondleidingen, workshops, tastings en educatieve programma's voor scholen	23
4.2 Flipperen met je eigen bubbel	23
4.3 Open Monumentendag	23
4.4 Kunstennacht – Straks gaat het jenever sneeuwen	23
4.5 Drawing Days – Window Walk	23
4.6 Hasseltse Jeneverfeesten	23
4.7 Jazz 'n Jenever: Fabien Degryse & Phil Abraham	25
4.8 De Nationale Expo	25
4.9 App 'Jeneverroute'	25
<b>5 Samenwerkingsverbanden</b>	<b>25</b>
5.1 Samenwerking 'Het Belang van Taterwater. Een erfgoedcoproductie van het Jenevermuseum, De Wenkbrauwerij en de provincie Limburg'	
5.2 Ondersteuning ledenwerking vzw Nationaal Jenevermuseum Hasselt)	25
5.3 Fonds voor Vrijetijdsparticipatie	25
5.4 Postgraduaat cultuureducator	25

5.5	Samenwerking met de Bibliotheek Hasselt Limburg in expo 'Flaneren door Hasselt, blik op een stad in verandering'	27
<b>6</b>	<b>Gidsenwerking</b>	<b>27</b>
6.1	Kwaliteit in gidsenwerking	27
6.2	Rondleiding 'Op stap met de stoker'	27
6.3	Vorming voor de museumgidsen	27
6.4	Nieuwsbrief	27
<b>7</b>	<b>Communicatie en marketing</b>	<b>27</b>
7.1	Doelgroepenstrategie	27
7.2	Communicatie	29
7.3	Marketing	30
7.4	Communicatie & marketing expo 'Pinball Mania'	32
7.5	Communicatie & marketing 'De Geestendetector'	33
7.6	Perswerking	33
<b>8</b>	<b>Bezoekersresultaten</b>	<b>35</b>
8.1	Crosscan binnenkoer en proeflokaal	35
8.2	Aantal museumbezoekers per maand	35
8.3	Bezoekerscategorieën	36
8.4	Herkomst van de bezoekers	37
8.5	Evolutie jaarcijfers sinds 1988	38
<b>III PARTICIPATIE &amp; SAMENWERKING</b>		<b>39</b>
<b>1</b>	<b>Participatie als rode draad doorheen meerdere museumfuncties</b>	<b>39</b>
1.1	Verzamelen & herkennen	39
1.2	Onderzoeken	39
1.3	Presenteren & informeren	39
1.4	Infrastructuurparticipatie	39
<b>2</b>	<b>Samenwerking als rode draad doorheen meerdere museumfuncties</b>	<b>40</b>
<b>IV ALGEMEEN MANAGEMENT</b>		<b>41</b>
<b>1</b>	<b>Organisatie</b>	<b>41</b>
1.1	Medewerkers	41
1.2	Werkbezoeken – studiedagen – cursussen – netwerkmomenten	43
1.3	Expertisedeling via voordrachten, schriftelijke bijdragen e.d.	43
1.4	Vertegenwoordiging – lidmaatschappen	44
<b>2</b>	<b>Algemene veiligheid van personen en collectie</b>	<b>45</b>
2.1	Incidenten	45
<b>3</b>	<b>Gebouw en infrastructuur</b>	<b>45</b>
3.1	Energetische renovatie	45
<b>4</b>	<b>Beleidsplanning</b>	<b>45</b>
4.1.	Tussentijdse evaluatie door de Vlaamse Gemeenschap	45
4.2.	Naar een gactualiseerd beleidsplan 2023-2028	45
<b>5</b>	<b>Financieel beheer</b>	<b>47</b>
5.1	Beleids- en beheerscyclus	47
5.2	Ontvangen subsidies	47
5.3	Afrekening 2021	48

Foto's: Boumedienne Belbachier, Jenevermuseum, Kobe Vanderzande, Kris Van de Sande



## VOORWOORD

Wordt 2021 beter dan 2020? Dat was de hamvraag. En ja, het werd beter maar zeker nog niet optimaal. Ons proeflokaal (horeca!) en het groepsbezoek (dus ook tastings, workshops en educatieve schoolprogramma's) werden nog het overgrote deel van het jaar aan banden gelegd. En dat had uiteraard nog steeds impact op onze werking.

Maar gelukkig konden we openblijven en dus doen waar we zo goed in zijn: bezoekers ontvangen en hen jeneverwijs maken. Onze erfgoedsite (binnenkoer / museum / proeflokaal) mocht om en bij de **45.000 bezoekers** ontvangen waarvan er **27.055** ook effectief ons museum bezochten. Een resultaat om fier op te zijn. Zeker als je weet dat we in het "normale" jaar 2019 amper 200 bezoekers meer mochten ontvangen.

Een klein succes dus dat zonder twijfel mee te danken is aan de Jeneverfeesten, die tot grote opluchting van velen wel konden plaatsvinden, en aan de meer dan geslaagde **tijdelijke expo 'Pinball Mania'**. In deze tentoonstelling maakten bezoekers niet alleen kennis met de kleurrijke geschiedenis van een van de meest populaire caféspele. Ze konden zich ook effectief uitleven op verschillende oude en meer recente flipperkasten.

Omdat groepsbezoek lange tijd niet mogelijk was, werd er vooral ingezet op de individuele museumbeleving of beleving in je eigen bubbel. Het museum stelde het museum en de pinballexpo voor één uur exclusief ter beschikking voor bubbels tot 6 personen. Daarnaast zorgde de **Jenevermoord**, een interactieve zoektocht doorheen het museum, voor heel wat enthousiaste speurders die de moord op de meester-stoker via allerlei tips en raadsels probeerden op te lossen. Deze zoektocht werd al in 2020 ontwikkeld en tijdelijk aangeboden maar 2021 verder verfijnd en actief gepromoot. Ook de **Geestendetector** droeg bij aan de verhoging van de beleving van onze vaste presentatie. Via een interactieve audiogids konden bezoekers vanaf nu de productieruimtes van het museum op een bijzondere manier ontdekken. Via een tablet gaan zij op zoek naar geesten in Augmented Reality, die de voormalige bewoners en arbeiders van een 19<sup>de</sup>-eeuwse stokerij voorstellen. Audiofragmenten, ingesproken door bekende Vlaamse acteurs, animaties en video's geven inzicht in het leven en werken in een stokerij uit de voornoemde periode.

Achter de schermen werd volop ingezet op het **vakmanschap** van jenever o.a. door het lanceren van 'tutorials' over de werking van onze levende stoomstookinstallatie. Het museum fungeerde ook als een van de proeftuinen in een intensief traject van de Werkplaats Immaterieel Erfgoed waarbij onderzocht werd hoe musea konden omgaan met hun immateriële collecties in hun collectieplan en in hun werking in het algemeen.

De collectie kende een grote uitbreiding dankzij de **aankoop van de privécollectie van Ronald Ferket**, die na 36 jaar zijn jenevercafé De Vagant in Antwerpen verkocht. Hierdoor breidt het Jenevermuseum zijn collectie gevoelig uit met ruim 2.000 objecten en 45 mappen vol archief- en documentatiemateriaal.

Het door de Vlaamse Gemeenschap gesubsidieerde project '**Belgische jeneverstokerijen als LOD** en ontsluiting via Wiki-platformen' ging van start. Met dit driejarig project wil het Jenevermuseum de historische informatie over stokerijen valoriseren door een selectie van 250 Belgische stokerijen als Linked Open Data te publiceren via Wikidata. Zo wordt deze kennis online toegankelijk en wordt er doorverwezen naar het Jenevermuseum als expertisecentrum.

Er werd hard gewerkt voor en achter de schermen. Die hierboven opgesomde acties zijn slechts een fractie van wat het voltallige museumteam en onze vrijwilligers in 2021 gerealiseerd hebben. Maar het team deed dit niet alleen. Graag bedanken we bijgevolg iedereen die hieraan - in nog steeds geen vanzelfsprekende omstandigheden - een steentje heeft bijgedragen.

We danken in het bijzonder ook **Jan Kempeneers** die, na meer dan 30 jaar trouwe dienst, zijn stokersschort aan de haak hing. Als meester-stoker stond hij garant voor een enthousiaste babbel langs zijn alambiek en voor een pittige borrel of een smaakvol likeurtje in het proeflokaal. Stoken was zijn passie en die passie kon hij doorgeven aan **Steven Reekmans** die vanaf 2021 officieel de nieuwe meester-stoker van het Jenevermuseum werd.

En zo mag duidelijk worden dat het museum voortdurend werkt aan zijn toekomst en blijft inzetten op het cultiveren van vakmanschap in al zijn aspecten zowel voor als achter de schermen.

Veel leesplezier!  
Davy Jacobs, directeur

## COLLECTIEMANAGEMENT: VERZAMELEN – BEWAREN – ONDERZOEKEN

**1. VERZAMELEN & HERKENNEN & BORGEN****STRATEGISCHE DOELSTELLING 01 (VERWERVEN)**

Binnen zijn collectiemanagement zet het Jenevermuseum, als wetenschappelijke toetssteen voor de historische en actuele gegevens over (Belgisch) gedistilleerd, in op het **actief verwerven van objecten van strategische deelcollecties**. Daarnaast bouwt het museum ook zijn werking rond het **herkennen en borgen van immaterieel 'jenevererfgoed'** uit, in samenwerking met gespecialiseerde partners. Dit moet niet alleen het jeneververhaal en de collectieregistratie inhoudelijk verdiepen en leiden tot de **waardering** van zorgvuldig bepaalde deelcollecties. Het moet ook de beleving ervan door zijn gebruikers verhogen.

**1.1 MUSEUMCOLLECTIE**

De museumcollectie werd in 2021 uitgebreid met 157 objecten waarvan 92 schenkingen en 41 aankopen. Van 24 objecten is de herkomst onbekend. Het gaat om objecten die al meer dan 20 jaar in het museum aanwezig waren, maar nu pas geïnventariseerd werden.

In totaal bestaat de collectie eind 2021 uit 29.969 geïnventariseerde objecten.

Enkele bijzondere aanwinsten uit 2021 zijn:

**Beeldende kunst**

- JM.2021.0008.00 Philip Bosmans, Interpretatie Borrelmanneke, 2021 (olieverf op doek)  
 JM.2021.0021.00 Anoniem, Chez l'alchimiste, 18<sup>de</sup> eeuw (olieverf op doek)

**Promotiemateriaal**

- JM.2021.0024.00 Afdruk 'Digne des fêtes les plus élégantes' van een drukplaat van stokerij Dumont Frères & Cie, ca. 1950-1970.  
 JM.2021.0027.00 Affiche 'Notger Apéritif' van stokerij Notger, Luik. Een ontwerp van Samuel Bailie, 1926.  
 JM.2021.0028.00 Affiche 'Levure Royale' voor de Nederlandsche Gist- en Spiritusfabriek, Brugge, ca. 1870-1930.  
 JM.2021.0030.00 Pancarte 'Vlan' du Berni Bitter van stokerij Neef, Luik, 1925.  
 JM.2021.0033.00 Affiche 'Oranje Bitter As' van stokerij Simkens, Antwerpen, ca. 1926.  
 JM.2021.0048.00 Affiche van Distillerie Levailloise, Leval-Trahégnies. Een ontwerp van Victor t'Sas, ca. 1910.  
 JM.2021.0049.00 Affiche 'Elixir d'Anvers' van stokerij De Beukelaer, Antwerpen, voor de Nederlandse markt, ca. 1910.

**Productiemateriaal**

- JM.2021.0015.00 Rieten mand voor het transporteren van flessen bij stokerij Smeets, Hasselt.  
 JM.2021.0017.00 Stopselapparaat (zitmodel), gebruikt in stokerij Smeets, Hasselt, ca. 1930.  
 JM.2021.0050.00 Stookinstallatie (alambiek en twee koelers) afkomstig uit stokerij Smeets, Hasselt, ca. 1920-1970.

**Verpakkingsmateriaal**

- JM.2021.0025.00 Likeurfles 'Triple Sec' van stokerij Notermans, Hasselt, 1950-1960.  
 JM.2021.0009.00 Buitetiket 'Poppy's Oude Klare' van stokerij De Ster, Haaltert, ca. 1910.  
 JM.2021.0104.00 Buitetiket 'Punch au Rhum' van stokerij Jules Ponnet, Sint-Lievens-Houtem, ca. 1930-1969.  
 JM.2021.0128.00 Buitetiket 'Cherry Brandy' van stokerij Jules Ponnet, Sint-Lievens-Houtem, ca. 1930-1969.

**Consumptiemateriaal**

- JM.2021.0061.00 t/m JM.2021.0076.00  
 Zestien verschillende borrelglasjes met zware voet, ca. 1920-1960.



### Archivalia

- JM.2021.0013.00 Postkaart met de 'afdeling likeuren' van Gebroeders Heylen, Heist-op-den-Berg, 1906-1930.
- JM.2021.0036.00 Zwart-wit foto van een praalwagen met reclame voor Levure Royal van de Nederlandsche Gist- en Spiritusfabriek, Brugge, 1903-1934.
- JM.2021.0044.00 Postkaart van de Distillerie de Luxembourg, Bastogne, 1906-1930.
- JM.2021.0056.00 Postkaart met zicht op café-distillerie Omer, Brussel, 1913.
- JM.2021.0099.00 Alcoholverkoopboek van likeurhandelaar Cosijns, Appelterre, 1937-1938.
- JM.2021.0107.00 Factuur van stokerij Bruggeman, Gent, 1955.
- JM.2021.0110.00 Prijslijst van aromafabrikant Lecocq, Hasselt, 1952.
- JM.2021.0147.00 Set van 8 zwart-wit foto's van een reclamewagen van stokerij Fryns, gemaakt bij Van Hool, 1958.

### Collectie Ronald Ferket

In het najaar verwierf het Jenevermuseum de privécollectie van Ronald Ferket, die na 36 jaar zijn jenevercafé De Vagant in Antwerpen verkocht. Hierdoor breidt het Jenevermuseum zijn collectie gevoelig uit met 305 affiches en pancartes, 20 emailborden, 842 flessen en stopen, 170 reclamevoorwerpen, 192 jenever- of likeurglasjes, 125 brieven en facturen, 11 ordonnanties, 88 postkaarten, 26 prijslijsten en 173 speelkaarten. In totaal ruim 2.000 objecten en 45 mappen vol archief- en documentatiemateriaal. De collectie bevat heel wat objecten van voormalige Antwerpse stokerijen, maar ook stokerijen uit de andere Vlaamse provincies en uit Wallonië zijn sterk vertegenwoordigd in de collectie.

De verhuis van de collectie naar Hasselt gebeurde in twee fasen. De collectie op de eerste verdieping (het leeuwendeel van de collectie) werd in de zomermaanden opgelijst en daarna zorgvuldig verpakt. Met een verhuislift werd in oktober alles naar beneden gebracht en naar Hasselt gereden waar de collectie terug doos per doos door het museum werd gedragen om daar in een aparte ruimte een plaats te krijgen voor verder onderzoek. De stukken uit het café zelf konden pas verhuisd worden na de effectieve sluiting van De Vagant op zondag 5 december. De komende jaren wordt de collectie grondig bestudeerd, gefotografeerd en geregistreerd in de collectiedatabase van het museum. Een gedeelte zal ook online ontsloten worden voor het publiek.





## 1.2 COLLECTIE DOCUMENTATIECENTRUM

De bibliotheekcollectie van het documentatiecentrum telt eind 2021 2.271 titels.

Interessante aanwinsten zijn:

- De Roo, Bas e.a. 100 years Lecocq Flavours. Hasselt, 2021.
- Pouillard, Véronique. La publicité en Belgique 1850-1975. Des courtiers aux agences internationales. Louvain-la-neuve, 2005.
- Delahaye, Marie-Claude. L'Absinthe, art et histoire. Parijs, 1990.
- Delahaye, Marie-Claude en Noël, Benoit. L'Absinthe, muse des peintres. Parijs, 1999.
- Delahaye, Marie-Claude. L'Absinthe, muse des poètes. Auvers-sur-Oise, 2000.

## 1.3 ERFGOED EN MOBILITEIT (PERMANENTE OF SEMI-PERMANENTE BUIKLEENEN)

### 1.3.1 Bruiklenen in de permanente presentatie of in bewaargeving

De langdurige bruiklenen van het Museum aan de Stroom (MAS) in Antwerpen, het Industriemuseum in Gent en van twee privécollecties bleven in 2021 behouden.

### 1.3.2 Bruiklenen aan derden

De langdurige bruikleen van 4 objecten aan het Radisson Blu Hotel in Hasselt bleef in 2021 behouden.

Ook de langdurige bruikleen aan het BELvue Museum blijft behouden tot 2026. Het gaat om een bruikleen van acht objecten: één reclameschotel, vijf borrelglasjes, één kelderfles en één jeneverstooop.

Het Jenevermuseum gaf in 2021 voor volgende tentoonstellingen collectiestukken in bruikleen:

- Kassa kassa! – Industriemuseum, Gent, van 26 november 2021 tot 28 augustus 2022.
  - o emailbord Elixir d'Anver (JM.10.0213.00)
- Herdenkingstentoonstelling Pieter Dierckx (tentoonstelling naar aanleiding van zijn 150<sup>ste</sup> geboortedag) – Gemeentemuseum Temse, van 5 tot 21 november 2021.
  - o schilderij Interieur van het café Exter in Deurne, Pieter Dierckx, 1894-1896 (JM.2019.1192.00)
- Henri Privat Livemont, grootmeester van het Belgische affiche – Nederlands steendrukmuseum, Valkenswaard, van 15 februari tot 31 juli 2022. De twee collectiestukken werden door onduidelijkheid over de openingsdatum van de tentoonstelling door de covid-19 pandemie al in oktober 2021 in bruikleen gegeven.
  - o Affiche Bitter Oriental, Privat Livemont, 1897 (JM.2018.0061.00)
  - o Schilderij 'L'heure du thé, Privat Livemont, 1914 (JM.2020.0267.00)



## 19DE-EEUWSE STOOMSTOOKPROCES

- FILM#1 INLEIDING**
- FILM#2 STOOMMACHINE**
- FILM#3 BESLAGZETTING**
- FILM#4 GISTING**
- FILM#5 RUWSTOOK**
- FILM#6 VASTSTELLING DOOR DOUANE & ACCIJNZEN**
- FILM#7 FIJNSTOOK**
- FILM#8 VERSNIJDEN & BOTTELEN VAN DE HUISJENEVER**



## 1.4 IMMATERIEEL ERFGOED

### 1.4.1 Iedereen Jeneverbaron – het participatief verzamelen van immaterieel jenevererfgoed

- Deze participatieve verzamel- en borgingsactiviteit in samenwerking met seniorenverenigingen, heemkringen en andere organisaties werd vanaf maart 2020 tijdelijk 'on hold' gezet.
- De coronamaatregelen doorheen 2021 lieten niet toe om deze activiteit comfortabel te organiseren.
- 'Iedereen Jeneverbaron' werd in 2021 door Vlaams minister van Cultuur Jan Jambon toegevoegd aan het zogenaamde 'Register van inspirerende voorbeelden rond het borgen van immaterieel erfgoed'. Dit register bundelt goede voorbeelden, die anderen kunnen inspireren bij het borgen (bewaren en doorgeven aan de volgende generaties) van hun eigen immaterieel erfgoed.

### 1.4.2 Productie van huisjenever en huislikeuren

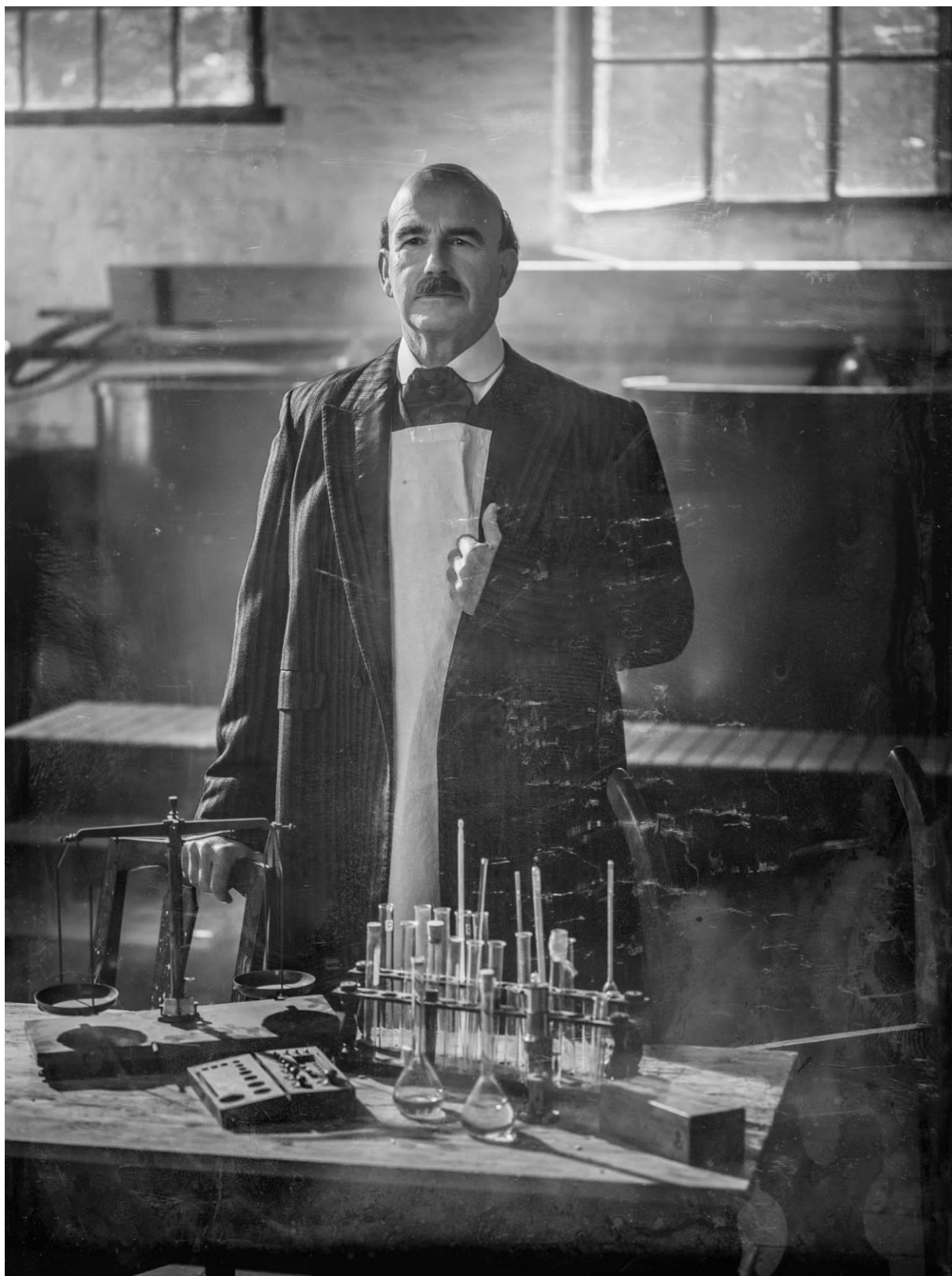
- Het Jenevermuseum houdt authentieke 19de- en vroeg-20ste-eeuwse recepturen van jenever en likeur levend en produceert ze in even authentieke 19de- en vroeg-20ste-eeuwse apparatuur. Deze producten worden per glas of fles verkocht in het proeflokaal.
- Afgelopen jaar werden de volgende hoeveelheden Hasseltse Graanjenever 40% vol afgevuld:
  - 623 kruiken van 70 cl
  - 88 flessen van 50 cl (ledengeschenk voor de vzw Nationaal Jenevermuseum Hasselt)
  - 213 flessen van 100 cl (schenkflessen voor het proeflokaal)
- Afgelopen jaar werden de volgende hoeveelheden Goudwater 38% vol (sinds 2017) afgevuld:
  - 549 flessen van 50 cl
  - 121 flessen van 100 cl (schenkflessen voor het proeflokaal)
- Afgelopen jaar werden de volgende hoeveelheden afgevuld Oranjebitter 38% vol (sinds 2008) afgevuld:
  - 356 flessen van 50 cl
  - 118 flessen van 100 cl (schenkflessen voor het proeflokaal)
- Afgelopen jaar werden de volgende hoeveelheden Elixir 35% vol (sinds 2005) afgevuld:
  - 401 flessen van 50 cl
  - 97 flessen van 100 cl (schenkflessen voor het proeflokaal)
- Afgelopen jaar werden volgende hoeveelheden Vatgerijpte Hasseltse Graanjenever 40% vol afgevuld:
  - 279 kruiken van 70 cl

### 1.4.3 Traject meester – leerling

- De videotutorials, in 2020 gemaakt naar aanleiding van het meester-leerling-traject, werden in het najaar van 2021 met de erfgoedsector en het publiek gedeeld. De video's zijn nog beschikbaar op de [museumwebsite](#). Het gaat om 8 tutorials waarin meester-stokers Jan Kempeneers en Steven Reekmans na een introvideo de 7 verschillende fases van het 19<sup>de</sup>-eeuwse stoomstookproces toelichten en illustreren aan de hand van de processen en handelingen in de museumstokerij. De video's werden gerealiseerd in samenwerking met productiehuis Kadanja.
- Het traject kreeg ook de nodige aandacht in een [testimonial](#) geproduceerd in opdracht van de landelijke dienstverlener Erfgoed en Vakmanschap i.s.m. Bokrijk. De testimonial werd gepresenteerd op een online MatchMakinDay (30 april) van Bokrijk voor de erfgoedsector.

### 1.4.4 Partnership in project 'Plannen voor de toekomst: ICE (in)begrepen'

- Het Jenevermuseum is een partner in dit project geïnitieerd door Werkplaats Immaterieel Erfgoed dat, n.a.v. de geïntegreerde erfgoedbenadering die het Cultureel Erfgoeddecreet vooropstelt, een eerste, gezamenlijke wil stap zetten in de complexe en veelzijdige uitdaging van een afgestemde aanpak voor de erfgoedzorg van roerend en immaterieel erfgoed. Het project focust daarbij in eerste instantie op collectieplanning. Wat zijn de drempels en moeilijkheden? Welke antwoorden zijn mogelijk en wat leren experimenten in de praktijk?
- Het Jenevermuseum maakte deel uit van de projectstuurgroep en trad op als een proeftuin in de tweede fase. Samen met collega's uit de erfgoedsector werd in twee online proeftuinsessies (22 februari en 17 mei) ingezoomd op het immaterieel erfgoed binnen de eigen collectie en waarbij bepaalde problemen m.b.t. dit erfgoed bediscussieerd werden.



## 2. BEWAREN

### **STRATEGISCHE DOELSTELLING 02 (BEWAREN)**

Diepgaand onderzoek naar en optimale beleving van het jeneververhaal zijn enkel mogelijk dankzij degelijk, bruikbaar en authentiek bronnenmateriaal. Om dat te kunnen faciliteren en realiseren zet het Jenevermuseum in op een **kwaliteitsvolle bewaring** van zijn collecties door middel van een duurzaam museumdepot en het hoogwaardig digitaliseren van de collecties.

#### **2.1 PASSIEVE CONSERVERING**

- Alle standaardacties werden voortgezet.
- Sinds november 2019 worden de temperatuur en de relatieve vochtigheid in het museum gemonitord via acht wifigestuurde loggers. De temperatuur en relatieve vochtigheid wordt gemeten in de volgende ruimtes: hooizolder, stookzaal, molenzaal, kiemzolder, woonhuis, schuur zolder (depotruimte in het museum), kast met papierencollectie (depotruimte in het museum) en in de exporuimte. Overschrijdingen worden automatisch via mail aan de conservator meegedeeld. Een maandelijks rapport geeft een overzicht van de klimaatgegevens van de afgelopen maand. Indien urgente problemen zich voordeden, werden de nodige acties ondernomen.
- Ook in het centrale museumdepot worden op 5 locaties de temperatuur en relatieve vochtigheid via wifigestuurde dataloggers gemonitord.
- In het centrale museumdepot is de invulling van de kasten en de rekken met collectiestukken niet overall optimaal. In 2021 werd verder gewerkt aan een betere ordening en plaatsing.
- De 3 stedelijke musea stellen in 2020-2021 een collectiehulpverleningsplan op voor het centrale museumdepot, via trajectbegeleiding door FARO, Vlaams Steunpunt voor Cultureel Erfgoed. In vier sessies werd in de loop van 2021 gewerkt aan het schrijven van het collectiehulpverleningsplan. Door de covid-19 pandemie ging het traject uitsluitend digitaal door. De afsluitende dag, met een praktische oefening in collectiehulpverlening bij een watercalamiteit, werd om praktische redenen uitgesteld naar 2022. Het collectiehulpverleningsplan voor het depot werd in 2021 uitgeschreven door Joanie Dehullu, conservator van het Jenevermuseum. Deelnemers aan het traject waren: Musea Hasselt (centraal depot), Stadsarchief Hasselt, Emile Van Dorenmuseum en stedelijk erfgoeddepot (Genk), Gasthuismuseum en stadarchief (Geel), Stedelijk Museum Het Gasthuis (Aarschot) en Erfgoed site Tienen (museum, archief en onroerend erfgoeddepot).

#### **2.2 ACTIEVE CONSERVERING EN RESTAURATIE**

In 2021 werden vier keramische sierborden, vervaardigd door de Manufacture de Céramique Décoratives de Hasselt, gerestaureerd:

- Sierbord 'Fryns Distillateur' voor stokerij Fryns, Hasselt, 1895-1914 (JM.83.0525.00)
- Sierbord 'Elixir Boerenkrijg' voor stokerij Fryns, Hasselt, 1895-1914, rode variant (JM.83.0526.00)
- Sierbord voor stokerij Villers, Hasselt, 1895-1914 (JM.94.0401.00)
- Sierbord 'Elixir Boerenkrijg' voor stokerij Fryns, Hasselt, 1895-1914, blauwe variant (JM.2020.0003.00)

Van de behandelingen werd een uitgebreid restauratie/conserveringsrapport opgemaakt. De rapporten worden in Adlib aan de betreffende stukken gelinkt.

#### **2.3 WATERCALAMITEIT IN HET DEPOT**

Op donderdag 8 juni 2021 werd het museumdepot op de Centrale Werkplaatsen van de stad Hasselt getroffen door een watercalamiteit. Een bijzonder hevig en plaatselijk onweer zette de site blank. Het water kwam via de in het depot aanwezige putdeksels naar binnen, op sommige plaatsen tot 10 cm hoog. In de loop van de dagen volgend op de calamiteit werden de nodige acties ondernomen voor de beschadigde collecties en het poetsen van het gebouw. De schade aan de collectie bleef uiteindelijk beperkt. Aan de collectie van het Jenevermuseum werd geen waterschade vastgesteld. De schade aan de infrastructuur situeert zich aan de compactussen in zone D en zone E van het depot. Die schade wordt in 2022 verder opgevolgd.

Van de watercalamiteit werd een verslag gemaakt met beschrijving en tijdslijn van de calamiteit, de ondernomen acties en de vastgestelde schade.



## 2.4 REGISTRATIE

### 2.4.1 Algemeen

- Momenteel zijn er 29.969 collectiestukken geïnteriseerd in Adlib.
- Onthaalmedewerkers helpen wanneer het kan bij de registratie en het aanvullen van de beschrijvingen in de collectiedatabase Adlib. In 2021 betrof dit voornamelijk de koppeling van de juiste afbeeldingreferenties aan de objectrecords in Adlib en het beschrijven van etiketten.
- Een tijdelijke projectmedewerker (verlenging van contact na subsidieproject 'Inhaalbeweging digitale collectieregistratie werkte gedurende de eerste vijf maanden van 2021 halftijds aan het opschonen van de dataset 'Personen en Instellingen' in de collectiedatabase.
- Twee vrijwillige medewerkers namen in het Vlaamse landschap, waar mogelijk, foto's van (restanten) van stokerijen.

### 2.4.2 Digitalisering

- In december 2021 werden van 216 objecten kwaliteitsvolle hoge resolutie foto's genomen door Dominique Provost, kunstfotograaf. Het betreft de volledige deelcollectie lithostenen (182 stenen) van het Jenevermuseum, enkele grote recent verworven affiches, enkele objecten in het kader van de tentoonstelling over stokerij Fryns en enkele ordonnanties. In totaal werden 323 opnames gemaakt.
- Samen met het stadsarchief Hasselt werd in 2021 gewerkt aan een raamcontract voor het digitaliseren van papieren collecties. Concreet voor de musea betekent dit voor de periode 2022-2025 jaarlijks een deel van de papieren collectie door een professioneel bedrijf hoogwaardig gedigitaliseerd zal kunnen worden.

### 2.4.3 Erfgoedplus.be

In 2021 werd de selectie op Erfgoedplus.be niet verder uitgebreid. Door het verhuizen van het hele systeem van Erfgoedplus.be naar nieuwe servers worden nieuwe imports sinds 2020 voor onbepaalde tijd on hold gezet. Momenteel staan 5.777 objecten op Erfgoedplus. Deze objecten zijn ook zichtbaar op Europeana, de Europese website voor erfgoed. Een kleine 20% van de totale collectie van het museum is bijgevolg online toegankelijk. De raadpleegbare objecten zijn een mooie weerspiegeling van de diversiteit van de collectie.

### 2.4.4 Erfgoedinzicht

Door de omschakeling naar Erfgoedinzicht/Adlib via de Vlaamse Gemeenschap is een deel van de collectie van het Jenevermuseum nu ook online toegankelijk via Erfgoedinzicht.be. Op dit platform staan nu 6.800 collectiestukken. Goed beeldmateriaal is essentieel voor publicatie op Erfgoedinzicht. De selectie wordt regelmatig uitgebreid.

### 2.4.5. LOD-project

In maart 2021 diende het Jenevermuseum bij de Vlaamse Gemeenschap een aanvraag in voor de projectsubsidie cultureel-erfgoedwerking. Fase 1 van het project 'Belgische jeneverstokerijen als LOD en ontsluiting via Wiki-platformen' werd begin juli 2021 goedgekeurd. Daardoor kon voor 1 jaar een halftijdse projectmedewerker aangeworven worden. Met dit project wil het Jenevermuseum de historische informatie over stokerijen valoriseren door een selectie van 250 Belgische stokerijen als Linked Open Data te publiceren via Wikidata. Zo maken we persistente identifiers (PID's) voor stokerijen, wordt de kennis online toegankelijk en verwijzen we naar het Jenevermuseum als expertisecentrum. Via Wikidata kan de informatie over stokerijen door iedereen worden geraadpleegd en verrijkt. Ook kunnen andere instellingen de PID's van stokerijen verbinden met hun eigen datasets en groeit het LOD-netwerk rond jenevererfgoed.

Daarnaast bevat Wikipedia weinig artikels over stokerijen, dus wil het Jenevermuseum zelf deze artikels gaan schrijven. Eerst testen we dit intern uit om dan schrijfsessies met vrijwilligers te organiseren. Op deze manier vergroot de zichtbaarheid van het stokerijerfgoed voor een breed publiek en wordt het onderzoek errond gestimuleerd.

Als belangrijkste verwezenlijkingen sinds de start in september tot het einde van 2021 gelden het dataprofiel voor stokerijen en een beargumenteerde selectie van 250 stokerijen. Met dit pilootproject ambieert het Jenevermuseum om als museum ook digitaal open en toegankelijk te zijn, een tendens waar je in het digitale tijdperk niet omheen kan.

## 2.5 REPRODUCTIE-AANVRAGEN VAN COLLECTIE

In 2021 werden reproducties van volgende collectiestukken aangevraagd voor publicaties of tentoonstellingen:

- Boek aan aanleiding van de 200<sup>ste</sup> verjaardag van brouwerij Rodenbach: reproductie van plattegrond van de Hasseltse stokerij Hayen (JM.2013.0407.00) en van een porseleinkaart van de Gentse stokerij Claeys-Waterloos (JM.87.0115.00).
- Project naar aanleiding van 100 jaar Smeets: filmfragmenten van stokerij Smeets en twee foto's van Smeets in de Kapelstraat.
- Boek over 100 jaar Lecocq, samengesteld door het Geheugen Collectief. Voor het boek werden verschillende objecten van de firma Lecocq uit de collectie van het Jenevermuseum gefotografeerd door Stefan Dewickere.

## 2.6 ONDERZOEKS- EN INFOVRAGEN M.B.T. DE COLLECTIE

- Behalve talrijke vragen rond de financiële waarde van objecten – om deontologische redenen doet het museum geen waardebeoordelingen – krijgt het Jenevermuseum ook info- en onderzoeksvragen over jenevererfgoed. De vragen werden telkens zo uitgebreid mogelijk beantwoord.
- In 2021 ging het om 39 vragen van zowel verzamelaars, heemkringen, genealogen, studenten e.d. hoofdzakelijk m.b.t. de historiek van verschillende Belgische jeneverstokerijen of met een vraag over een specifiek object.

## 2.7 PARTNERSHIP IN ASBESTPROJECT

- Het Jenevermuseum is partner in het ETWIE-project rond gevaarlijk erfgoed. Inzet van het project: meewerken aan het asbestveilig maken van de cultureel-erfgoedsector.
- De asbestproblematiek komt ook voor in de collectie van het Jenevermuseum. In het productieproces voor jenever en likeur worden filters gebruikt om onzuiverheden uit het gedistilleerd te filtreren. In de filters werden vaak asbestplaten gebruikt. Ook in andere stookapparatuur werd asbest vaak gebruikt als dichting.
- Op 25 januari gebeurde een luchtmeting in het museum rond asbest houdende objecten en werden enkele monsters genomen van mogelijke asbesttoepassingen. Projectmedewerker Peter Lookx bracht een plaatsbezoek aan het depot. Van de testen kreeg het museum een analyseverslag.
- Het project wordt nog verdergezet tot juni 2022 en zal resulteren in een plan van aanpak voor asbesthoudende objecten in de collectie van het Jenevermuseum. Het project staat ook in voor de ontwikkeling van een database voor asbest in erfgoed. Op die manier kunnen in de toekomst dergelijke objecten in de collectie ook beter herkend worden.

The screenshot shows the website erfgoedinzicht.be with a search bar containing 'jenever' and 439 results. Below the search bar are navigation tabs: Verzameling, Organisatie, Persoon, Plaats, and Trefwoord. The main content area displays a grid of 8 images related to Jenever:

- Top-left: A vintage advertisement for '32°' Jenever featuring a smiling man holding a glass.
- Top-middle: A vintage advertisement for 'Oude Jenever' featuring a man holding a glass.
- Top-right: A vintage advertisement for 'PRIMA JENEVER' featuring a man in a red coat holding a glass.
- Middle-left: A bottle of 'HERTEKAMP' Jenever on a table.
- Middle-middle: A vintage advertisement for 'FRANSMAN'S JENEVER' featuring a group of people.
- Middle-right: A bottle of 'GEZEVER. IK WIL ONZE JEN' Jenever.
- Bottom-right: A bottle of 'LIERSE JENEVER' Jenever.



### 3 WETENSCHAPPELIJK ONDERZOEK

#### **STRATEGISCHE DOELSTELLING 03 (ONDERZOEKEN)**

Het Jenevermuseum voert verdiepend, relevant onderzoek en stimuleert verantwoord experiment door zijn kennis en **collecties ter beschikking te stellen van derden**. Hiervoor werkt het museum samen met particulieren, verenigingen, musea en andere erfgoeddeskundigen, beroepsorganisaties, bedrijven en onderwijsinstellingen. Op deze manier versterkt het museum zijn status als kennis- en expertisecentrum voor het Belgische gedistilleerd.

#### **3.1 ONDERZOEKSPROJECT STOKERIJ FRYNS**

- In het najaar van 2015 werd gestart met een bronnenonderzoek naar de geschiedenis van stokerij Fryns in Hasselt. Een projectwerkgroep, waarin verschillende vrijwilligers zetelen en een vertegenwoordiger van de familie Fryns, werd opgericht. Er werd een inventaris opgemaakt van het reeds beschikbare collectiemateriaal en de aanwezige documentatie. Binnen dit onderzoeksproject zijn er heel wat opportuniteiten met betrekking tot het immateriële erfgoed van de stokerij in kwestie. Het de onderzoeksresultaten zullen in het najaar van 2022 uitmonden in een tentoonstelling met publicatie.
- In 2021 zetten de vrijwilligers, in zoverre dit mogelijk was door corona, hun opzoekwerk in verschillende archieven en privécollecties voort. De eerste teksten voor de publicatie werden geschreven. De projectwerkgroep kwam regelmatig samen om de vorderingen en eventuele problemen te bespreken.

#### **3.2 PARTICIPATIEF ONDERZOEK STOKERIJEN OOST-VLAANDEREN 'DE STOKERIJ IN JE BUURT'**

Door corona werd dit project in 2021 tijdelijk on hold gezet.

#### **3.3 ONDERZOEKSPROJECT 'STOKERIJOPLEIDINGEN IN VLAANDEREN/BELGIE'**

In aanloop naar de Erfgoeddag in 2022 met als thema 'onderwijs' startte het Centrum voor Agrarische Geschiedenis een onderzoek op naar de evolutie van brouwerij- en vooral stokerijopleidingen in ons land van de vroege 20<sup>ste</sup> eeuw tot vandaag. Vertrekpunt van het onderzoek is het artikel van prof. Eric Van Schoonenberghe over het ontstaan van het stokerij- en brouwerijonderwijs einde 19<sup>de</sup> eeuw in zijn publicatie 'Alcohol tijdens de 19<sup>de</sup> eeuw. Biotechnologie in volle evolutie' uit 2012. Ook in samenwerking met de Technologiecampus in Gent (KULeuven).

#### **3.4 ONDERZOEKSPROJECT EMAILBORDEN VOOR JENEVER EN LIKEUR**

- Door de covid-19 pandemie werden slechts kleine stappen gezet in het kader van dit project. Op 16 april 2021 werd samen met emailspecialist Jan De Plus en affiche-expert Karl Scheerlinck een bezoek gebracht aan de privécollectie van Ronald Ferket. Op 1 juni werd de eigen collectie emailborden van het Jenevermuseum samen met Jan De Plus uitgebreid bestudeerd en gefotografeerd.
- In november 2021 werd de draad terug opgepikt en afspraken gemaakt voor de verdere aanpak voor het project. Het project zal uitmonden in een publicatie en tentoonstelling op drie locaties, het Jenevermuseum, Het Stadsmus en de Bibliotheek Hasselt Limburg. Timing: september 2023.

#### **3.5 ONDERZOEKSPROJECT GRAFICUS EDGARD DARIMONT**

- In het najaar van 2018 werd een opstartvergadering gehouden met expert Karl Scheerlinck over een onderzoeksproject naar grafisch ontwerper Edgard Darimont (Hasselt, 1909 – Lanaken 1980). Edgard Darimont ontwierp, hertekende of herinterpreteerde voor verschillende stokerijen en andere bedrijven etiketten, affiches, pancartes en andere promotiemiddelen. Hij is vooral ook gekend voor zijn ontwerpen voor de Antwerpse Zoo.
- De in door Francine Darimont, dochter van Edgard Darimont, in bruikleen gegeven privécollectie werd gedeeltelijk in Excel geregistreerd in 2021.
- In het voorjaar van 2022 wordt de draad van dit project terug opgenomen. Timing realisatie: najaar 2024.



## I. PUBLIEKSBEMIDDELING EN -WERKING: PRESENTEREN - INFORMEREN

### **STRATEGISCHE DOELSTELLING 04 (TOELEIDEN & PRESENTEREN)**

Het Jenevermuseum optimaliseert een kwaliteitsvolle, **gedifferentieerde productmix** (aanbod), met bijhorende communicatie en/of promotie. De nadruk ligt steeds op het verwerven van inzicht én op persoonlijke beleving bij (jong)volwassen gebruikers met interesse voor erfgoed, (streek)gastronomie, wetenschap en techniek. Bij het samenstellen van de productmix vertrekt het museum van inzichten verworven uit **gebruikersonderzoek**. Elke gebruiker van het Jenevermuseum, virtueel of fysiek, museumbezoeker of participant in een project, wordt 'jeneverwijs' en zo ambassadeur van het jeneververhaal.

## 1. ALGEMENE TOEGANKELIJKHEID

### 1.1. MUSEUM

#### 1.1.1. Toegangstarieven

In 2021 werden de volgende toegangstarieven gehanteerd:

Individuele:	€ 7 p.p. inclusief consumptie
65-plus	€ 5 p.p. inclusief consumptie
Jongeren tot 26 jaar:	€ 3 p.p. inclusief consumptie
Kinderen tot 12 jaar:	gratis
Groepen (vanaf 15 personen):	€ 5 p.p. inclusief consumptie

#### 1.1.2. Openingsuren in 2021

Het museum was afgelopen jaar 309 dagen geopend.

Het museum was de volledige maand januari geopend wegens de corona-sluitingsperiodes in 2020. Sluitingsdagen waren: elke maandag, 1 januari, 24, 25 en 31 december.

#### 1.1.3. Sluitingsperiodes proeflokaal n.a.v. de coronacrisis

- Voor de exploitatie van het proeflokaal werden zowel de protocollen voor winkels als voor horeca-uitbating toegepast, wat betekende dat tijdens bepaalde periodes het proeflokaal enkel geopend was voor de verkoop van jenever en likeur en niet voor consumptie.
- In 2021 bleef ook het proeflokaal gedurende lange periodes gesloten. Vanaf 8 mei mocht onder voorwaarden het terras weer geopend worden en vanaf 9 juni ook de binnenruimte.

### 1.2. DOCUMENTATIECENTRUM

- Het documentatiecentrum is raadpleegbaar op afspraak en binnen de normale kantooruren. Regelmatig ontving het museum aanvragen voor informatie (zowel schriftelijk, telefonisch als persoonlijk) en dit hoofdzakelijk in functie van eindwerken en papers door scholieren en studenten, maar ook in functie van andere onderzoeken en projecten.
- Tijdens de coronacrisis werden raadplegingen van het documentatiecentrum tijdelijk niet toegelaten.



## 2. TIJDELIJKE TENTOONSTELLINGEN

### 2.1. STRAKS GAAT HET JENEVER SNEEUWEN – EEN POËTISCHE BELEVING ONDER INVLOED VAN JENEVER (VAN 25 SEPTEMBER TOT 3 JANUARI 2021 > VERLENGD TOT 25 APRIL 2021)

Dat jenever nogal eens als toevlucht heeft gediend voor dichters om de mooiste gedichten in onze literatuur te schrijven is een publiek geheim. Maar dat jenever ook heel vaak zelf het onderwerp was en is van poëtische hersenspinsels van grote en minder grote namen uit de Nederlandstalige poëzie is minder bekend. *Straks gaat het jenever sneeuwen* bracht hier verandering in met een publicatie, activiteiten én 3 verschillende expo-onderdelen: een expo op maar liefst 7 locaties in Hasselt (Jenevermuseum, Bibliotheek Hasselt Limburg, boekhandel Grim, literair café De Tijd Hervonden), Antwerpen (jenevercafé De Vagant) en Gent (Groot Vleeshuis, Poëziecentrum), guerrillapoëzie in de vaste presentatie door beeldend dichter Simon Alice René en vrolijke rijmen en confronterende verzen geselecteerd Simon Alice René en op verschillende plekken en manier geïntegreerd in de Witte Nonnenstraat.

### 2.2. PINBALL MANIA (VAN 8 MEI 2021 TOT 9 JANUARI 2022)

Je kan er niet naast kijken: de eighties zijn helemaal terug. Denk maar aan de scrunchies, kleding in lila- en andere pasteltinten, slobbertruien en schoudervullingen, remakes van films uit die tijd of TV-series, zoals *Stranger Things*, vol verwijzingen naar de populaire cultuur van toen.

Daarom plaatste het Jenevermuseum de pinball machine of flipperkast, hét icoon van de cafécultuur uit de jaren 1980, in de schijnwerpers. Je dook er in de geschiedenis van de flipperkast, ontdekte de eerste eenvoudige spijkertafels en de heel gesofisticeerde klank- en lichtkasten en bekeek filmpjes, authentieke reclameflyers en flipperonderdelen. Bovendien kon je zelf de vibes voelen dankzij 10 bespeelbare flipperkasten met ronkende namen als Wizard!, Whirlwind en Pirates of the Caribbean. De studenten Grafisch Ontwerp van de PXL-MAD School of Arts lieten zich inspireren door de flietsende grafiek van de flipperkasten uit de jaren 1970 en later. Rond de thema's jenever en Japanse Tuin werkten zij zelf een ontwerp uit voor een speelvlak en een scorebord voor hun ultieme pinball machine. De geanimeerde ontwerpen kregen gezamenlijk een plek in een speciaal door Brussels Lof hiervoor ontworpen flipperkast.

Een samenwerking met Dutch Pinball Museum (Rotterdam), eeden.org, PXL- MAD School of arts en Het Belang van Limburg.

## 3. INGREPEN IN DE VASTE MUSEUMPRESSENTATIE

### 3.1. DE JENEVERMOORD

- Wegens het succes in 2020 van het moordspel / de speurtocht naar de dader van de moord op de meester-stoker van het museum werd dit spel inhoudelijk verder verfijnd en grafisch sterker uitgewerkt. Er werd een 'trailer' opgenomen die door IMDB.com erkend werd als een kortfilm, alsook video's van de verhoren van de mogelijke verdachten. Dit materiaal werd uitgespeeld in een promocampagne.

### 3.2. MET DE GEESTENDETECTOR OP STAP

- Samen met het Gentse bureau Gelotology ontwikkelde het museum een concept waarbij bezoekers de productieruimtes van de stokerij ook kunnen beleven wanneer er niet gestookt wordt in de molen- en stookzaal. Uitgangspunten hierbij waren: storytelling, het verhaal achter de personen die werkten in de stokerij, augmented reality en andere interactieve elementen.
- Voor dit project ontving het museum van de provincie Limburg een subsidie van 25.000 euro.
- In 2020 werden, met enige vertraging onder invloed van corona, de inhoud en methodieken bepaald.
- De praktische uitvoering, in samenwerking met Gelotology, het Geluidshuis en Creat.eu, en resulteerde uiteindelijk in een interactieve audioguide waarbij bezoekers met een tablet en headset op zoek moeten naar de geesten van de stokerij. Dit zijn de stokers en bewoners van een stoomstokerij uit de 19<sup>de</sup> eeuw die op via diverse markers en augmented reality her en der in de productieruimtes terug te vinden. De markers geven toegang tot dialogen ingesproken door verschillende bekende acteurs. Zo nemen Alfons Daels, de stokerijdirecteur (stem van Filip Peeters), meester-stoker Johannes (stem van Ludo Hoogmartens), zijn leerling-stoker Willem (stem van Robrecht Vanden Thoren) en knecht Joseph (stem van Matteo Simoni) de bezoeker samen met bottelaarster Anna (stem van An Miller) mee op sleeptouw. Deze eerste informatielaag

van korte en vaak grappige dialogues wordt ondersteund door tekstmateriaal en wordt verder uitgediept met animaties van cruciale stappen in het jeneverproductieproces en video's van de hedendaagse museumstokers aan het werk.

- De Geestendetector is beschikbaar in 4 talen.
- Op vrijdag 1 oktober werd de Geestendetector voorgesteld aan pers (persmoment) en publiek (Radio 2 live vanuit de stokerij).

### 3.3. GUERRILLAPOËZIE IN DE VASTE MUSEUMPRESSENTATIE

Cf. 2.1.



## 4. ACTIVITEITEN

### 4.1. RONDLEIDINGEN, WORKSHOPS, TASTINGS EN EDUCATIEVE PROGRAMMA'S VOOR SCHOLEN

Wegens de pandemie konden rondleidingen, workshops en tastings voor groepen en ook educatieve programma's amper plaatsvinden. Bij gevolg zette het museum in op activiteiten gericht op individuele bezoekers (De Jenevermoord, de Geestendetector) en kleinere gezelschappen in hun "bubbel" (cf. infra).

### 4.2. FLIPPEREN MET JE EIGEN BUBBEL (15/05 – 26/08)

Omdat groeps- en andere activiteiten nauwelijks wegens de coronacrisis nauwelijks te organiseren waren, bood het museum de mogelijkheid om met je eigen bubbel te komen flipperen. Elke donderdagavond na de opening van de expo 'Pinball Mania' was de expo met bespeelbare flipperskasten exclusief terrein voor de geboekte bubbel en dat voor max. 75 minuten. Op die manier kon er in bubbels (van 6 tot 10 personen, al naargelang de geldende beperkingen) geflipperd worden om 17u, 18.30u en 20u.

### 4.3. OPEN MONUMENTENDAG (12/09)

- Het museum stelde opnieuw zijn deuren wagenwijd en gratis open.
- Aantal bezoekers: 71

### 4.4. KUNSTENNACHT (16/9) – STRAKS GAAT HET JENEVER SNEEUWEN

- Omwille van de coronacrisis werd de jaarlijkse Hasseltse Kunstennacht van mei naar september verplaatst.
- De al verschillende keren uitgestelde voorstelling 'Straks gaat het jenever sneeuwen. Nachtelijke jeneverpoëzie met Marcel Vanthilt' kon eindelijk gespeeld worden. Marcel bracht op zijn eigen typische manier zijn favoriete jenever- én anti-jenevergedichten. Voor de gelegenheid werd hij begeleid door Gaetan La Mela (percussionist bij o.a. Belgian Brass, Festival van Vlaanderen) en Leen Diependaele (actrice en muzikante bij o.a. Samowar, De Roovers, Het Paleis, Theater Froe Froe). Nu eens lyrisch en luchtig, dan weer ernstig en weemoedig, in onze sfeervolle stookzaal.
- Aantal bezoekers: 42 (volzet; aantal beperkt wegens de vigerende coronamaatregelen)

### 4.5. DRAWING DAYS – WINDOW WALK (01/10 – 03/10)

- Om de twee jaar doopt het driedaags tekenfestival Drawing Days een stad om tot tekenhoofdstad van België. Na memorabele edities in Gent, Antwerpen, Leuven en Oostende palmde het festival dit jaar Hasselt in. In 2020 werd het festival omwille van corona uitgesteld.
- Voor die gelegenheid cureerde Karolien van OWSH een *Window Walk* met meer dan 50 tekenaars op minstens evenveel plekken in de stad. Aan het Jenevermuseum – op de ramen van de schuur – doken de gekende monstertjes van tekenaar/illustrator Joost leppens op!

### 4.6. HASSELTSE JENEVERFEESTEN (16 & 17/10)

- De 31ste editie van de Hasseltse Jeneverfeesten zette het museum en de stad weer grotendeels op stelten, nadat de editie van 2020 afgelast werd om de gekende reden. .
  - Het museum was het hele weekend gratis toegankelijk.
  - Omwille van de coronamaatregelen werd op zaterdagmiddag werd de nieuwe in het museum gestookte Hasseltse Graanjenever tevoorschijn gehaald in de aangrenzende begijnhoftuin. Onder muzikale begeleiding haalde voormalig meester-stoker Jan Kempeneers de kruik uit een muurkapel, droeg deze doorheen het publiek, waarna hij de kruik overhandigde aan meester-stoker Steven Reekmans. Deze liet Jan en burgemeester Steven Vandeput proeven waarna de jenever officieel goedgekeurd werd. Vervolgens speelden de Jartellen de pannen van het dak van de begijnhoftuin. Op zondag bracht lef Gielis van De Wenkbrauwerij zijn volledig coronaveilige voorstelling NIETS en gaf museumdirecteur Davy Jacobs tweemaal een volledige volgeboekte rondleiding doorheen de expo 'Pinball Mania'.
- Aantal bezoekers: op zaterdag 3.141, op zondag 3.074 (totaal: 6.215)





#### 4.7. JAZZ 'N JENEVER: FABIEN DEGRYSE & PHIL ABRAHAM (26/11)

- Voor het zesde jaar op rij programmeerde het Jenevermuseum in samenwerking met jazzexpert en -muzikant Arne Van Coillie jazzconcerten onder de naam 'Jazz 'n Jenever'. Omwille van de coronamaatregelen was het slechts mogelijk om één optreden te programmeren.
- Aantal aanwezigen: 40 (volzet; aantal beperkt wegens de vigerende coronamaatregelen)

#### 4.8. DE NATIONALE EXPO

De Nationale Expo is een wedstrijd en tentoonstelling van museumPASSmusées en 15 Belgische musea, waaronder het Jenevermuseum. museumPASSmusées ging op zoek naar verborgen talent in schilderen, graveren, tekenen en fotografie. De 30 winnende werken, waaronder 2 in het Jenevermuseum, waren te bezoeken tijdens een expo in de deelnemende musea van 22 december 2021 tot 9 januari 2022.

#### 4.9. APP 'JENEVERRROUTE'

De mobiele applicatie (app) van de Hasseltse jeneverroute werd in 2021 80 (2020: 835) keer geüpload via de AppStore (iOS: 49) en via Google Play (Android: 31).

### 5. SAMENWERKINGSVERBANDEN

#### 5.1. SAMENWERKINGEN 'HET BELANG VAN TATERWATER. EEN ERFGOEDCOPRODUCTIE VAN HET JENEVERMUSEUM, DE WENKBRAUWERIJ EN DE PROVINCIE LIMBURG'

- Samen met Ief Gielis van De Wenkbrauwerij en de provincie Limburg werkt het Jenevermuseum een theaterproductie uit over het wonen en werken in (Limburgse) jeneverstokerijen. Ief Gielis voert hiervoor verschillende gesprekken met personen uit de gedistilleerdsector en verwerkt hun verhalen en getuigenissen in een theatervoorstelling die op de meest diverse locaties zowel binnen als buiten kan gespeeld worden.
- De scenografie wordt uitgewerkt op basis van een ontwerp van de masterstudenten 'scenografie' van de Faculteit Architectuur en Kunst van de UHasselt.
- De planning liep door de pandemie enige vertraging op, maar try-outs en première worden gepland in augustus en september 2022.

#### 5.2. ONDERSTEUNING LEDENWERKING VZW NATIONAAL JENEVERMUSEUM HASSELT

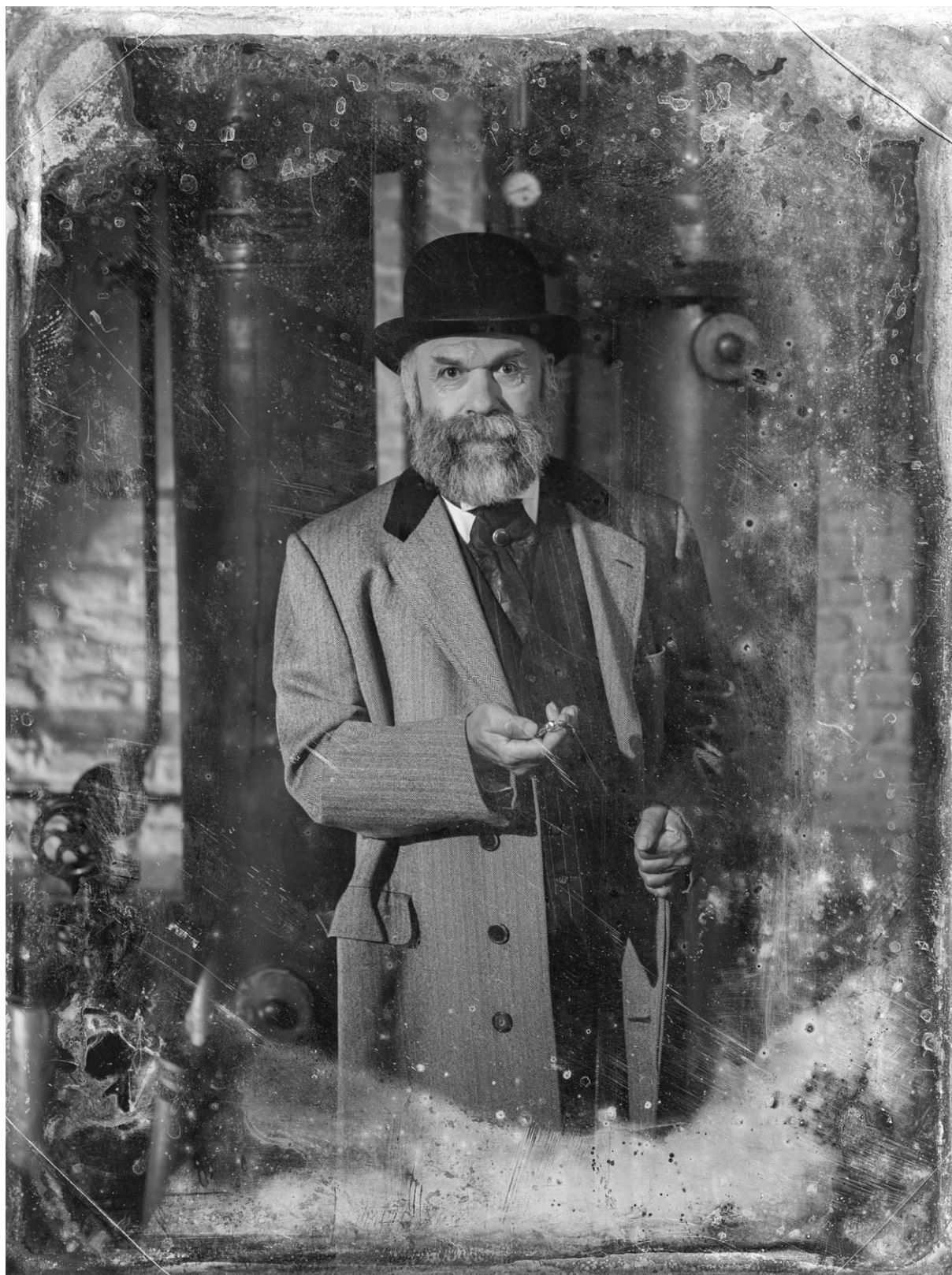
- Naar aanleiding van de aangepaste overeenkomst tussen de stad Hasselt en de ondersteunende museumvzw's ontwikkelt de vzw Nationaal Jenevermuseum Hasselt zich sinds 2018 tot een ledenvereniging die diverse activiteiten rond jenever voor haar leden organiseert. De vzw blijft eigenaar van het grootste deel van de collectie en stelt deze ter beschikking op basis van een langdurige bruikleenovereenkomst. Het Jenevermuseum treedt steeds op als een verantwoordelijke collectiebeheerder en, waar gewenst en waar mogelijk, als partner bij de ledenactiviteiten.
- Omwille van de coronacrisis werden alle jaaractiviteiten geannuleerd.

#### 5.3. FONDS VOOR VRIJETIJDSPARTICIPATIE

Deelnemen aan vrijetijdsactiviteiten kost (veel) geld. Het Fonds Vrijetijds participatie helpt mensen met een beperkt inkomen om over de financiële drempel te stappen. Maar de financiële drempel is niet de enige drempel die weggewerkt moet worden, ook de praktische en psychosociale drempels moeten overwonnen worden. Daarom maakt het Fonds, met behulp van hun lidorganisaties mensen warm om aan vrijetijdsactiviteiten deel te nemen. Het Fonds biedt een vast aanbod aan activiteiten aan, zoals een bezoek aan een museum. Vanaf 2015 gingen de stedelijke musea een overeenkomst aan met het Fonds voor Vrijetijds participatie. Mensen in armoede kunnen de nu de musea met korting bezoeken.

#### 5.4. POSTGRADUAAT CULTUREDUCTOR

Hogeschool PXL biedt een postgraduaat cultuureducator aan in samenwerking met verschillende culturele actoren. Ook de Musea Hasselt, inclusief het Jenevermuseum (via de stafmedewerker publieksbemiddeling) zijn een actieve partner in de dit postgraduaat. Zij bieden gastlessen en plaatsbezoeken aan.



### 5.5. SAMENWERKING MET DE BIBLIOTHEEK HASSELT LIMBURG IN EXPO 'FLANEREN DOOR HASSELT, BLIK OP EEN STAD IN VERANDERING'

- In dit project focust de bibliotheek op de binnenstad van Hasselt, aan de hand van oude prentbriefkaarten. Het project omvatte een tentoonstelling met reproducties van 66 oude prentbriefkaarten in contrast met hedendaagse foto's van dezelfde plekken nu en een ErfgoedApp-wandeling waarbij je op elke locatie een beeld van de oude postkaart, de hedendaagse foto en een woordje uitleg krijgt.
- Voor het project putte de bibliotheek – behalve uit de eigen collectie postkaarten en die van het stadsarchief – ook uit de collectie van het Jenevermuseum. Van 7 postkaarten uit de collectie van het Jenevermuseum werd een reproductie getoond in de expo en in de Erfgoedapp-wandeling. Het project loopt van 11 september 2021 tot 23 april 2022.

## 6. GIDSENWERKING

### 6.1. KWALITEIT IN GIDSENWERKING

Omwille van de coronamaatregelen kon er niet verder gewerkt worden aan het traject 'Kwaliteit in Gidsenwerking' werden opgesteld. Er konden dan ook geen methodologische opleidingen en brainstormmomenten voor de gidsen georganiseerd worden.

### 6.2. RONDLEIDING 'OP STAP MET DE STOKER'

In samenwerking met de gidsen werkt team publiek een nieuwe themarondleiding uit: op stap met de stoker/op stap met de vrouw van de stoker. Hierbij kruipen de gidsen in de huid van een stoker of de vrouw van de stoker. De uitwerking is in het najaar van 2021 gestart, maar weer stilgelegd door de coronamaatregelen. De rondleiding wordt in het voorjaar 2022 verder uitgewerkt en opgenomen in het programma.

### 6.3. VORMING VOOR DE MUSEUMGIDSEN

Voor de gidsen werd een uitgebreide informatiebundel voorzien bij het project 'Pinball Mania'.

### 6.4. NIEUWSBRIEF

Musea Hasselt heeft een digitale gidsennieuwsbrief. In 2021 stuurden we slechts 1 nieuwsbrief (januari-februari) omdat er geen activiteiten en rondleidingen konden plaatsvinden. De gidsen werden wel via mail op de hoogte gehouden van de sluitingen/openingen en eventuele coronamaatregelen.

## 7. COMMUNICATIE EN MARKETING

### 7.1. Doelgroepenstrategie

#### 7.1.1. Verfijning communicatie- en marketingstrategie van de doelgroepenwerking

In 2021 werd verder gewerkt aan het verfijnen van de doelgroepen van het Jenevermuseum. Al naargelang het product onderscheiden we een andere strategie in het benaderen van de doelgroepen:

- vaste presentatie: deze wordt vooral ingezet om het bereik van de bestaande doelgroepen te vergroten; nieuwe producten bij de vaste opstelling zoals De Jenevermoord en De Geestendetector werden hiervoor bij de bestaande doelgroepen uitgespeeld; een combinatie van kanalen met een regionaal bereik (Radio2-spotjes gemaakt door het Geluidshuis en een regionale live-uitzending door Radio2 vanuit het museum) en een Vlaams bereik (print advertenties en digitale advertenties en een landelijke live-uitzending door Radio 2 vanuit het museum).
- activiteiten en tijdelijke tentoonstellingen: door de coronamaatregelen werden deze meer ingezet om tegemoet te komen aan de behoeften van de "toerist in eigen land en stad". De expo 'Pinball Mania' bereikte opvallend een grotere lokale doelgroep. Opmerkelijk was ook dat gezinnen met kinderen/jongeren meer hun weg vonden naar het museum, eveneens de verdienste van de voornoemde expo.

#### 7.1.2. Doelgroepenbevestiging voor de vaste museumpresentatie

- Hiervoor werd vertrokken op basis van de data van eerder publieksonderzoek in de zomer van 2019. Op co-creatieve wijze werden samen met het museumteam persona's opgesteld tijdens de teamdag in januari 2020. Op basis van studies over culturele profielen (Maya Caen), over bezoekmotieven bij museumbezoekers (Falk) en over toeristische profielen (Toerisme Vlaanderen) werden er 4 persona gedefinieerd als doelgroep voor de vaste presentatie:



- de cultuurtoerist, meestal in bezit van een museumpass;
- de actieve ontspanner, doorgaans een zeer actief koppel met uiteenlopende hobby's heeft zoals fietsen, koken, yoga en schilderen, die af en toe een museum streekeigen museum bezoeken tijdens een vakantie of citytrip;
- de foodie met interesse voor het authentieke/ambachtelijke van het productieproces en voor proeverijen;
- de jeneverambassadeur: de die-hard jenever(museum)fans, de kleinste doelgroep maar wel een zeer belangrijke.
- In het voorjaar van 2021 werden deze resultaten verfijnd en bevestigd door een onderzoek van 4 studenten van de Breda University of Applied Sciences onder begeleiding van prof. Pieter De Rooij.

## 7.2. COMMUNICATIE

### 7.2.1. Website

- In 2021 kende de website 70.592 sessies of bezoeken (2020: 68.120 ofte +3,63%) en 53.143 gebruikers of unieke bezoekers (2020: 60.603 ofte -12,31%).
- De bezoekers brengen gemiddeld 2 minuten en 15 seconden op de website door (2020: 54 seconden ofte +149,79%).
- Per bezoek bekijkt men gemiddeld 3,36 pagina's (2020: 1,74 ofte +93,20%). Het totaal aantal bezochte pagina's is 237.528. (2020: 118.888 ofte +100,21%)
- De site wordt hoofdzakelijk bezocht vanuit België, Nederland en de USA, maar ook vanuit Duitsland, China, Frankrijk, Finland en de UK.
- Google ads: Google schenkt de socio-profit sector advertentieruimte ter waarde van 18.000 dollar per jaar. Voor het optimaal inzetten van deze ruimte werken we met een extern bureau dat Google ad campagnes voor ons opzet. Hierdoor stijgt het bereik van de website. Door wisselende coronamaatregelen zijn de resultaten mogelijk vertekend.

### 7.2.2. E-zine

- De e-zines – in 2021 waren dat er 13 – geven een overzicht van nieuws en activiteiten en verwijzen daarvoor steeds naar de website. Er worden eveneens – overkoepelend voor de stedelijke musea - digitale nieuwsbrieven uitgestuurd naar specifieke doelgroepen: gezinnen, scholen en gidsen.
- De openingsrate (de hoeveelheid lezers die de nieuwsbrief openklikt) tussen de 40 en 50% wijst op een betrokken doelgroep. De gemiddelde openingsrate voor e-zines is 30%is. Onder de 20% is een slecht resultaat.
- Dankzij de online reservatiemodule en onze marketingacties werd het aantal abonnees verhoogd met ca. 30%.

### 7.2.3. Sociale media

- Sinds 26 november 2012 beheert het museum zijn eigen Facebookpagina. De pagina heeft op 31 december 2021 2.345 'volgers' (2019: 2.024), hoofdzakelijk uit België en Nederland. Elk bericht heeft organisch een gemiddeld bereik van 559 volgers. Uitschieters waren berichten die een organisch bereik van 2.500 haalden. Via advertenties konden we dit optrekken tot een bereik van 12.000 relevante doelgroepen. De pagina wordt beheerd door de directeur en de verschillende stafmedewerkers.
- Sinds december 2013 heeft het Jenevermuseum een eigen Twitteraccount (Jenevermuseum, @JeneverBelgium) met 659 volgers (671 in 2020). Het account wordt beheerd door de directeur.
- Sinds 4 februari 2014 heeft het Jenevermuseum een eigen Instagram-account (Jenevermuseum, @jenevermuseum) met 1.879 volgers (1.656 in 2020). Er werden 166 (2020: 196) berichten in de vorm van afbeeldingen of filmpjes gepost in de 'feed' en/of 'stories', meestal met #jenevermuseum waardoor de afbeelding ook in de fotogalerij van de website terechtkomt. De afbeeldingen worden ook steeds automatisch getweet en vaak gedeeld via Facebook. De account wordt beheerd door de directeur.
- Voor de Jazz 'n Jenever-concerten, voor de Geestendetector en de expo 'Pinball Mania' werden op Facebook en Instagram advertenties geplaatst gericht op specifieke doelgroepen.

#### 7.2.4. Kanalen stad Hasselt (cultuurcommunicatie en toeristische communicatie)

- De stad Hasselt biedt aan de stedelijke diensten en andere organisatoren verschillende geraadpleegde communicatie- en promotiekanalen aan, die het Jenevermuseum ten volle benut: het Uitmagazine dat samen met het stedelijk informatieblad de Nieuwe Hasselaar deur aan deur bedeed wordt, en dat ook mee te nemen is in de meeste Hasseltse cultuurhuizen, het eigen stedelijk e-zine, de kanalen van VisitHasselt, de sociale media van stad Hasselt, centrale communicatiecampagnes van de stad zoals Zomer in Hasselt, enz.
- Hasselaren die een Uitpas kopen, krijgen korting bij heel wat culturele activiteiten in de stad. In het Jenevermuseum krijgen zij gratis toegang voor het museum en de expo's, en kunnen gratis de maandelijkse rondleiding volgen. Voor activiteiten als Jazz 'n Jenever kunnen zij korting krijgen. Het aanbod voor de Uitpashouders wordt via een nieuwsbrief kenbaar gemaakt.
- De stad Hasselt voorziet ook digitale affichagemogelijkheden (led-wall, affiche rond de boulevard), die het Jenevermuseum, indien opportuun en beschikbaar, gebruikt.

### 7.3. MARKETING

#### 7.3.1. Publieksonderzoek tijdens de zomermaanden

- Ieder nadeel kan je ombuigen naar een voordeel. Via het online reservatiesysteem werd ingezet op het meten van de tevredenheid van de bezoekers na het bezoek via een digitale afterservicemail.
- Het aantal ingevulde formulieren 232 is hoog genoeg om representatief te zijn.
- Algemene resultaten:
  - Veiligheidsgevoel in het museum: bezoekers geven hier gemiddeld 9,35 op 10. De NPS-score (klantenloyaliteit) is 31,1% en was goed. Deze daalde wel t.o.v. 2020 (61%). Het museum ontving in dat coronajaar minder bezoekers, maar zij die kwamen waren zeer tevreden. De score van 2021 zit niettemin op hetzelfde niveau als in 2019 met een gemiddelde van 3%.
  - Gemiddelde tevredenheid: 8,3 (2020: 8,7). Dit is een zeer hoge score die gelijkstaat met 'goed' maar iets lager ligt dan in 2020.
  - Motivatie: 56% van onze bezoekers wil een fijne moment beleven met gezelschap; 33% wil een nieuwe ervaring opdoen; 14,6% wil ontspannen.
  - Terugkeerintentie: deze steeg opmerkelijk; de terugkeerintentie kreeg een score van 5,7 op 10. Dit is hoog voor het Jenevermuseum. Voorgaande jaren lag dit rond de 3,5 op 10, te verklaren door het eerdere toeristische profiel van onze bezoekers. De verhoging is eventueel te verklaren door de combinatie van de coronapandemie en ons belevingsvol aanbod waardoor er meer Hasselaren verschillende keren op bezoek kwamen.

#### 7.3.2. Online marketingcampagne binnen Google Grants

In 2021 werkte het Jenevermuseum voor het vierde jaar met het Google Grantsprogramma, dat de non-profit in staat stelt gratis te kunnen adverteren via Google Ads met een totale waarde van \$120.000 per jaar. Hiervoor werken we met een externe partner om dit budget optimaal te kunnen inzetten. De maanden waarin het museum open was, was er een lichte daling t.o.v. de resultaten van vorig jaar. De maanden waarin het museum gesloten was, werden er door de ads wel een minimum aantal bezoekers naar de website geleid.

#### 7.3.3. Uitzending Radio2 'De week van Harald' live vanuit de stookzaal

Naar aanleiding van de expo 'Straks gaat het jenever sneeuwen. De mooiste jenevergedichten uit de Nederlandstalige poëzie' werd op zaterdag 30/01 het Radio 2-programma 'De week van Harald' live uitgezonden vanuit de stookzaal van het museum. Te gast waren directeur Davy Jacobs, bartender Rob Biesmans en muzikant Marcel Vanthilt.

#### 7.3.4. Belangrijkste advertenties en kortingsacties

- Het Jenevermuseum adverteerde in 2022 in een aantal specifieke media via mediadeals (cf. infra) of advertenties gericht op specifieke doelgroepen vb. in 'Het grote fietsboek Vlaanderen' of in de kanalen / producten van cultuurtoeristische partners. Daartoe voorziet het museum soms tijdelijke kortingsacties (Mediahuis, KBC, Febelco) of vaste kortingsacties die opgenomen worden in het retributiereglement.
- *Advertenties binnen het portfolio van Toerisme Limburg (Limburg Vakantiegids):* Toerisme Limburg voorziet jaarlijks voor attracties en logies de mogelijkheid om in te stappen in een waaier aan advertentie- en promotiemogelijkheden, aan gereduceerd tarief In 2021 tekende het



Jenevermuseum in voor het e-zine naar een nieuwe doelgroep uit Nederland. Daarnaast werd een advertentie over de Jenevermoord geplaatst in de Limburg-gids verspreid bij Knack en Libelle.

- **HASPAS:** het museum is een van de partners van HASPAS, een initiatief van Visit Hasselt, waarbij een pas toegang verleent tot een selectie van hotspots, zoals verschillende musea, Z33, de Japanse Tuin, Abdij site Herkenrode e.d. De pas biedt ook andere voordelen bij de lokale middenstand gaande van lokale specialiteiten tot leuke gadgets. De pas is op verschillende plekken te koop tegen 18 euro. Zoveel bezoekers bezochten het Jenevermuseum met een HASPAS: 323.
- **Cultuurtip Febelco:** tot 25 april was het Jenevermuseum de cultuurtip voor Febelco, de coöperatieve groothandel waarvan het aandelenkapitaal volledig in handen is van de klanten, nl. de Belgische zelfstandige apothekers. Dit hield in dat apothekers in ruil voor een gepubliceerde voucher het museum aan groepstarief konden bezoeken. Aantal: 12
- **Uitpas Hasselt:** Hasselaren die een Uitpas kopen, krijgen korting bij heel wat culturele activiteiten in de stad. Zij krijgen gratis toegang voor een museumbezoek of de maandelijkse rondleidingen voor individuele bezoekers en mogen aan een kortingstarief deelnemen aan activiteiten als Jazz 'n Jenever. Aantal gratis museumbezoeken: 743
- **Bokrijkabonement:** houders van een Bokrijkabonement krijgen gedurende een jaar éénmalig gratis toegang (incl. borrel). Aantal: 48
- **Museumpas:** het Jenevermuseum lanceerde samen met meer dan honderd andere Belgische musea in september 2018 de Museumpas. Aan de pashouders geeft het museum gratis toegang inclusief consumptie, ook voor de lopende expo's. De inbegrepen consumptie is nieuw dit jaar en werd samen met Museumpas ingevoerd op basis van de suggesties van de bezoekers via de afterservicemail en via feedback aan onthaalmedewerkers. In ruil krijgt het museum steeds vermelding op de website museumpas.be en in de nieuwsbrief die Museumpas uitstuurt. Het Jenevermuseum is ook verkooppunt voor de Museumpas. Aantal: 41

#### **7.3.5. Mediadeal Het Nieuwsblad 'Toerist in eigen land' ('plantrekkers')**

- Tijdens de zomer participeerde het Jenevermuseum aan het aanbod van Het Nieuwsblad dat zijn lezers verwerd met gratis tickets via zijn app. Dit onder de naam 'plantrekkers'. In ruil kreeg het Jenevermuseum 17.000 euro aan mediaruimte in print en 5.000 euro aan digitale advertentieruimte in Het Nieuwsblad en de andere kanalen van het Mediahuis. Deze werden ingezet als online en print promotie voor de Geestendetector.

#### **7.3.6. Eindejaarsactie 'Doe een jeneverbeleving cadeau'**

- In de eindejaarsperiode kreeg een bezoeker bij aankoop van een van de huisproducten (fles of kruijk) van het Jenevermuseum één toegangsticket voor het museum cadeau. Hiermee wil het Jenevermuseum inspelen op de populariteit om een fles jenever als eindejaarsgeschenk aan te bieden. Dit met als hoofddoel terugkeerbezoek te genereren en de branding van het museum te versterken.

#### **7.4. COMMUNICATIE & MARKETING EXPO 'PINBALL MANIA'**

- Met deze tijdelijke tentoonstelling werd ingespeeld op een bezoek in een gezelschap van personen van verschillende generaties. Jongeren onder de 30 kennen veelal de typische caféspel niet meer. Via een 80's-retrolook in de grafische vormgeving werd ook ingespeeld op de actuele trend om terug te grijpen naar nostalgische elementen uit de jaren 1980.
- Een affiche werd gedrukt op 400 exemplaren en gedeeltelijk verspreid via Rapid Media in Hasselt gedurende 1 week (start 29/11) in outdoor publikaders en 2 weken in indoor (horeca e.d., start: 29/11).
- Er werden ook 4 stickers (oplage: telkens 1.300 ex.) gedrukt en een badge (oplage: 1.300 ex.) geproduceerd met daarop het campagnebeeld van de expo en afgeleide beelden. De stickers en badge werden als gadget in een pakketje verkocht, de badges ook afzonderlijk.
- Voor het eerst werd er ingezet op Google Display. De doelstelling hiervan om pinball-liefhebbers te kunnen targetten. Dit lukte, maar de doelgroep bleek te nauw, waardoor een grotere doelgroep werd aangesproken. We evalueren per tentoonstelling of het inzetten van de Google Display relevant is.
- Er werd een mediadeal afgesloten met Mediahuis (HBVL) en de expo werd ook mee opgenomen in de campagne 'plantrekkers' (cf. supra).
- Ook met Radio2 werd een mediadeal gesloten. Het landelijk uitgezonden actualiteitenprogramma 'De wereld van Harald' (wekelijks op zaterdag van 16u tot 18u) zou in november live verzorgd



worden vanuit het museum met de jeneverpoëzie als thematische rode draad. Door de coronacrisis werd uitzending verplaatst naar 30 januari 2021, tijdens de Week van de Poëzie.

- Op 7 mei om 10u werd een persmoment georganiseerd waarop de expo uitgebreid werd voorgesteld. Aantal aanwezigen: 20.
- Voor genodigden werd op 7 mei tussen 16u en 21u een preview georganiseerd in tijdsloten. De geldende coronamaatregelen lieten een "klassieke" opening met receptie niet toe. Aantal aanwezigen: 122.

#### 7.5. COMMUNICATIE & MARKETING 'DE GEESTENDETECTOR'

- Voor de lancering van de interactieve audioguide 'De Geestendetector' werd op vrijdag 01/10 na het persmoment het Radio2-programma 'Middagpost' live uitgezonden vanuit de museumstokerij. Te gast waren directeur Davy Jacobs alsook een bezoeker die met de Geestendetector de stokerij verkend had. Voor de gelegenheid werd de week voorafgaand via radiospots de luisteraar warm gemaakt voor deze beleving. 60 luisteraars werden uitgenodigd om de Geestendetector als eersten uit te proberen. De radiospots werden geproduceerd door het Geluidshuis.

#### 7.6. PERSWERKING

##### 7.6.1. Persberichten en -momenten

- Januari: persbericht n.a.v. de aanwerving van de nieuw meester-stoker
  - 7 mei: persbericht en persmoment n.a.v. het project 'Pinball Mania'
  - 1 oktober: persbericht en persmoment n.a.v. het project 'De Geestendetector'
  - December: persbericht n.a.v. de aankoop van de collectie van Ronald Ferket
  - December: persbericht n.a.v. de bezoekerscijfers van Musea Hasselt in 2021
- 
- **Opmerkelijkste aanwezigheid in de pers**
  - HBVL 9 januari: 'Hasselaar is nieuwe meester-stoker van het Jenevermuseum'
  - HLN 9 januari: 'Een droom die eindelijk uitkomt. Steven Reekmans is nieuwe stoker van het Jenevermuseum'
  - HNB 9 januari: 'Lokale stoker werd gekozen uit ruime groep van nationale en internationale kandidaten'
  - Radio 1 Culture Club 7 mei: live interview n.a.v. 'Pinball Mania'
  - HBVL 8 mei: 'Jenevermuseum wordt ook even flipperkastmuseum'
  - DS 7 juni: 'Heropleving flipperkast is te danken aan de revival van de eighties'
  - De Tijd 30 juni: 'Een ode aan de flipperkast'
  - Radio Willy 20 augustus: live interview n.a.v. de Kunstennacht
  - Radio Nostalgie Tony Talboom 23 oktober: live interview n.a.v. 'Pinball Mania'
  - HLN 3 december: 'Legendarische collectie van jenevercafé naar Hasselt'
  - HBVL 8 december: 'Jenevermuseum erft collectie van legendarisch jenevercafé in Hasselt'



## STEVEN REEKMANS IS NIEUWE STOKER VAN JENEVERMUSEUM

## «Een droom die eindelijk uitkomt»

## HASSELT

In oktober begon de zoektocht naar een opvolger voor Jan Kempeneers, de man die het Jenevermuseum meer dan 30 jaar als meester-stoker liet draaien. De opvolger is er nu, want Hasselaar Steven Reekmans (43) neemt de job met een gebeitelde passie voor jenever over. «Die liefde begon al op mijn elfde, tijdens mijn eerste Jeneverfeesten», vertelt hij.

GIULIA LATINNE

Jan Kempeneers gaat na 30 jaar als meester-stoker van het Hasseltse Jenevermuseum in mei op pensioen, en dus heeft de stad een waartige opvolger nodig. Er kwam daarom een vacature, die veel respons kreeg. «En dat is verrassend», vertelt schepen van Cultuur Joost Venken (RoodGroen+). «Het gaat om een zeer specifieke functie met heel wat diverse taken en verantwoordelijkheden, dus we hadden zeker niet zoveel reacties verwacht. Al is het natuurlijk een bijzondere job: je kan niet elke dag stoker van het Jenevermuseum worden.» In totaal kreeg Hasselt 25 geïnteresseerden op bezoek. Niet alleen uit Hasselt, maar uit heel Vlaanderen en zelfs uit Nederland. Al is de nieuwe meester-stoker toch een inwoner van de stad geworden: de 43-jarige Steven Reekmans. «Dat maakt me dolgelukkig natuurlijk», lacht Steven. «Mijn liefde voor jenever gaat ver en heb ik eigenlijk met de paplepel meegekregen. Zo is mijn vader altijd al geïnteresseerd geweest in het erfgoed en verzamelde hij graag jeneverattributen. Op mijn elfde is die passie dan overgewaaid, toen ik voor de eerste keer meesing naar de Jeneverfeesten.» Later volgde Steven de opleidingen 'Graan distillieren' en 'Distillateur' aan Syntra Hasselt, en begon hij aan een vakmanschapsoeps van de Vlaamse Gemeenschap. «Zo kwam ik in het verleden al terecht in het Jenevermuseum en leerde ik daar twee keer

per week over het 19de-eeuwse productieproces van jenever, en dat twee jaar lang. Het was een evidentie dat ik dan ook zou solliciteren voor deze job, al was ik op een bepaald moment zeker dat ik het niet zou worden: de tegenkandidaten waren sterk. Gelukkig is dat toch anders uitgedraaid.» In februari start Steven met zijn nieuwe job als nieuwe meester-stoker, nadat hij als leerkracht-opvoeder afscheid heeft genomen van zijn huidige collega's. «Het idee dat ik als Hasselaar deze job mag en kan doen, maakt me bijzonder fier. Het kriebelt dan ook écht om aan de slag te gaan en mijn liefde voor stoken door te geven. Ik kijk er vooral erg naar uit om oude recepten te doorroeten, maar ook om bezoekers wegwijs te maken in het museum. Kortom: het is voor mijn droom die uitkomt.»

## Hulprijn

Vol vertrouwen kijkt Jan Kempeneers alvast naar zijn opvolger. «Ik ben ook zeer blij dat ik de museumstokerij - die ik toch als een eigen kindje beschouw - aan de goede zorgen kan overlaten van iemand die al ervaring heeft met het stoken», lacht Jan. «Het afscheid zal niet gemakkelijk zijn, maar ik weet dat alles wat ik in die meer dan dertig jaren heb gerealiseerd in goede handen is.» En als de nieuwe meester-stoker de oude nodig heeft? «Dan ben ik maar één telefoontje verwijerd.»



Steven Reekmans (links) en Jan Kempeneers (rechts) heffen het likeurglas op de nieuwe opvolging. Foto: RW

## LEGENDARISCHE COLLECTIE VAN JENEVERCAFÉ NAAR HASSELT

## «Het oudste stuk dateert uit 1631»

## HASSELT

Het Antwerpse jenevercafé De Vagant sluit dit weekend de deuren. De afgelopen 36 jaar heeft eigenaar Ronald Ferket een indrukwekkende collectie objecten verzameld van Antwerpse stokerijen, maar ook van stokerijen uit andere Vlaamse provincies en uit Wallonië. De gehele collectie verhuist naar het Jenevermuseum, waar het publiek de bijzondere objecten op termijn ook zal kunnen bewonderen.

BIRGER VAN DAEL

De Vagant was een waarlijk stukje erfgoed in Antwerpen. De uitzonderlijke vakkennis maar ook de authentieke glazen, schenkwijsen en authentieke inrichting vond je nergens anders. Het historische pand staat nu te koop. Ferket, die al heel wat jeneverpublicaties op zijn naam heeft staan, wil zich de komende jaren toeleggen op een magnum opus over de geschiedenis van

## Alles wat ik verzameld heb, moet publiek blijven

RONALD FERKET

Jenever. Ferket laat zowel het archief als de collectie naar Hasselt gaan. Niet onlogisch, want hij zit zelf in het bestuur

van de vzw. «Op een veiling zou ik er wellicht een veelvoud voor kunnen krijgen, maar dan dreigt de collectie te verdwijnen in één of andere kelder. Het is de bedoeling dat alles wat ik verzameld heb, publiek blijft», lacht hij toe.

**2.000 collectiestukken**  
De collectie van het Jenevermuseum in Hasselt breidt door deze toevoeging uit met maar liefst 2.000 objecten waarvan de iconografische en historische waarde uitzonderlijk zijn. Concreet gaat het om: 20 emailleeborden, 842 flessen en stoppen, 170 reclamevoorwerpen, 192 jenever- of likeurglasjes, 125 brieven en facturen, 11 ordonnantieën, 88 postkaarten, 26 prijslijsten en 173 speelkaarten. «Anders werd de collectie mogelijk gefragmenteerd verspreid over archieven en pri-



Uitbater Ronald Ferket van legendarisch jenevercafé De Vagant in Antwerpen. Foto: Klaas De Schrijver

verzamelaars. Het oudste stuk dateert uit 1631. Zo kunnen we Hasselt als smaakmaker blijvend op de kaart zetten voor de bezoekers en onderzoekers», aldus schepen Derya Erdogan (Groen).

## Emailleeborden

Erdogan is natuurlijk trots op deze opportuniteit: «Voor het Jenevermuseum is de collectie een bijzondere aanwinst, die perfect binnen het collectiebeleid van het museum past. Zowel de iconografische als historische waarde van de meeste stukken is uitzonderlijk. Maar ook de documentaire waarde van alle informatie die Ronald Ferket de afgelopen 36 jaar verzamelde in 'knipselmappen' geeft een helder inzicht in de evolutie van jenever en in

de maatschappelijke perceptie ervan.»

Het vermoedelijke oudste stuk uit de collectie van Ronald Ferket is een ordonnantie uit 1631 over accijnzen op wijn in Antwerpen. Verder bevat de collectie enkele uitzonderlijke emailleeborden zoals het zelfde rechthoekige emailleebord voor de Hasseltse stokerij Wissels uit 1933 dat Ronald Ferket persoonlijk van Mia Wissels kreeg, verschillende emailleeborden van stokerij Rubbens uit Zele en het ronde emailleebord voor 't Wit Stoopke van de Antwerpse stokerij Jacques Neefs uit 1953. «Dat komt net van pas, want in het najaar van 2023 plant het Jenevermuseum een tentoonstelling rond Belgische emailleeborden voor sterkedrank», aldus Joanie De-

hullu, conservator van het Jenevermuseum.

«De verhuis van de collectie naar Hasselt gebeurde in twee fasen», licht museumdirecteur Davy Jacobs toe. «De collectie op de eerste verdieping (het leeuwendeel van de collectie) werd via een verhuislift naar beneden gebracht en met een vrachtwagen naar Hasselt gereden waar de collectie terug doos per doos door het museum werd gedragen om daar in een aparte ruimte een plaats te krijgen voor verder onderzoek. De stukken uit het café zelf kunnen pas verhuisd worden na de effectieve sluiting van De Vagant op zondag 5 december. Uiteindelijk wordt het grootste gedeelte van de verzameling via Erfgoedinzicht online ontsloten voor het publiek.»

## 8. BEZOEKERSRESULTATEN

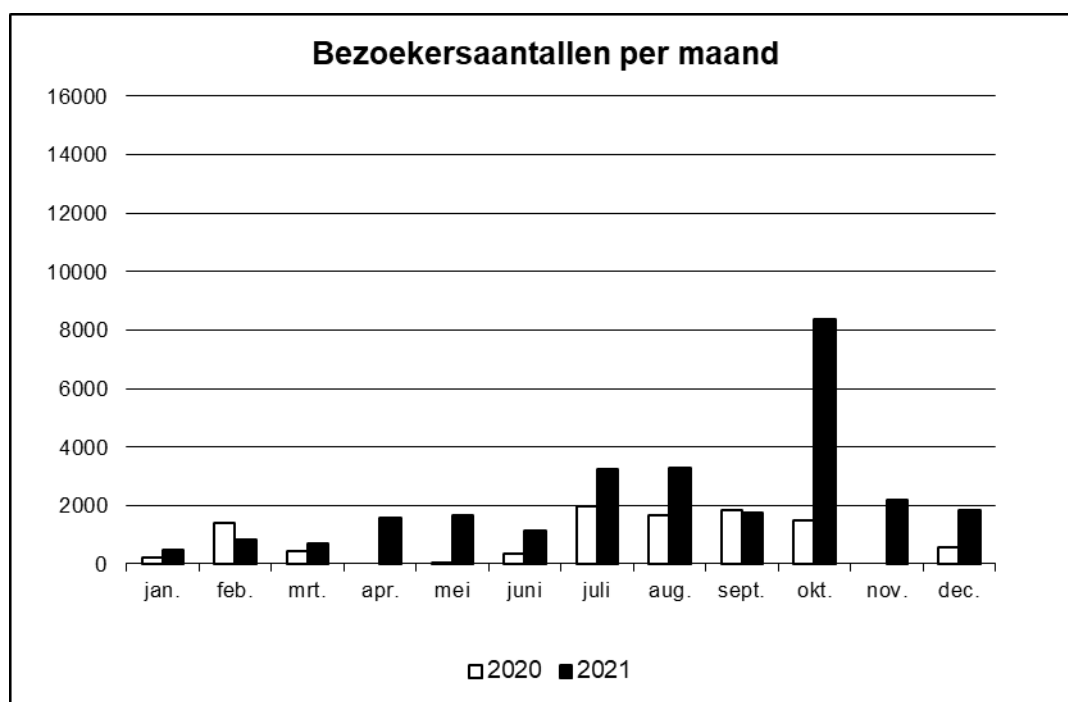
- Onze beschermde erfgoedsite (binnenkoer + museum + proeflokaal) mocht in totaal 47.014 bezoekers ontvangen, waarvan 27.055 ook effectief het museum zelf bezochten.
- Het jaar 2021 werd nog steeds getekend door het coronavirus. Een volledige sluiting was gelukkig niet meer aan de orde, maar vooral de werking van het proeflokaal bleef onderhevig aan de maatregelen voor de horeca en de niet-essentiële winkels (voor de flessenverkoop). Het proeflokaal kon pas tegen het einde van het jaar onder restricties (CST e.d.) heropenen. Het museumbezoek bleef strikt gereguleerd. Aantallen/bubbels werden nog steeds beperkt en mensen stonden nog steeds sceptisch tegenover groepsbezoeken. Begeleide museumrondleidingen en bijgevolg ook workshops en tastings werden amper geboekt. Dit alles heeft uiteraard een enorme impact gehad op de bezoekersresultaten. Om die redenen nemen we ook voor het jaarverslag van 2021 geen cijfers op m.b.t. groepsbezoeken, workshops en tastings. Dat de Jeneverfeesten nog net wel konden plaatsvinden gaf de bezoekerscijfers een boost. Opvallend is ook nog dat het aantal bezoekers uit de onmiddellijke omgeving van het museum (provincie Limburg) een sterke stijging kende.
- Sinds 2004 worden de bezoekerscijfers ingegeven op de website van het Steunpunt Toerisme en Recreatie. Hier wordt een maandelijks overzicht bijgehouden van betalende en gratis bezoekers en het gemiddeld aantal bezoekers per dag. Daaruit leiden we af dat het museum in 2021 gedurende 309 dagen toegankelijk was met een gemiddelde van 87 bezoekers per open dag en 20.055 in totaal.
- In 2016 werden ter hoogte van de groene toegangspoort van het museum en ter hoogte van de inkom van het proeflokaal elektronische bezoekerstellers (crosscan) geplaatst. Deze tellers registreren iedereen die resp. de binnenkoer en het proeflokaal betreedt van dinsdag tot zondag telkens tussen 9 en 18u. Dit betekent dus dat de cijfers geen absolute bezoekerscijfers zijn (ook medewerkers, gidsen, leveranciers e.d. worden geteld) maar wel een indicatie aangeven van de drukte op bepaalde plekken op bepaalde momenten op onze museumsite.

### 8.1. CROSSCAN BINNENKOER EN PROEFLOKAAL

Crosscan	2021	2020	2019
Binnenkoer	47.014	25.003	49.652
Proeflokaal	18.688	14.712	34.961

### 8.2. AANTAL MUSEUMBEZOEKERS PER MAAND

	2021	2020	2019
Januari	460	227	390
Februari	811	1.401	1.028
Maart	701	432	1.800
April	1.577	0	2.302
Mei	1.680	40	2.590
Juni	1.147	367	2.405
Juli	3.227	1.984	1.291
Augustus	3.301	1.668	1.972
September	1.757	1.860	2.651
Oktober	8.380	1.474	7.156
November	2.189	0	1.828
December	1.825	549	1.846
<b>Totaal</b>	<b>27.055</b>	<b>10.002</b>	<b>27.259</b>

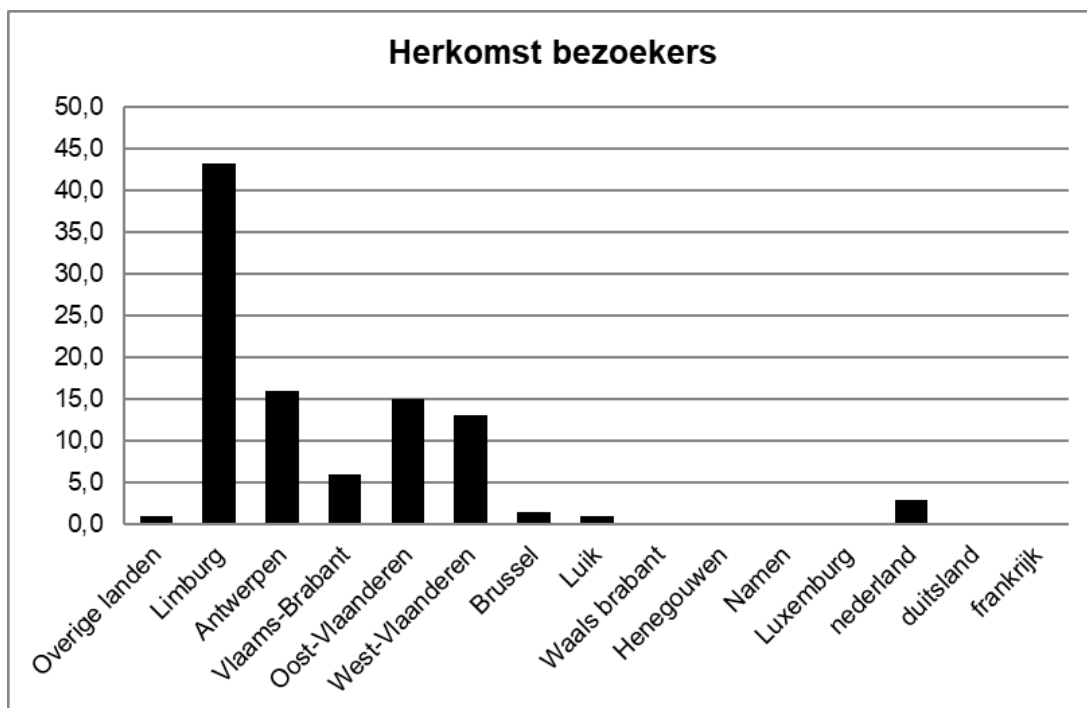


### 8.3. BEZOEKERSCATEGORIEËN

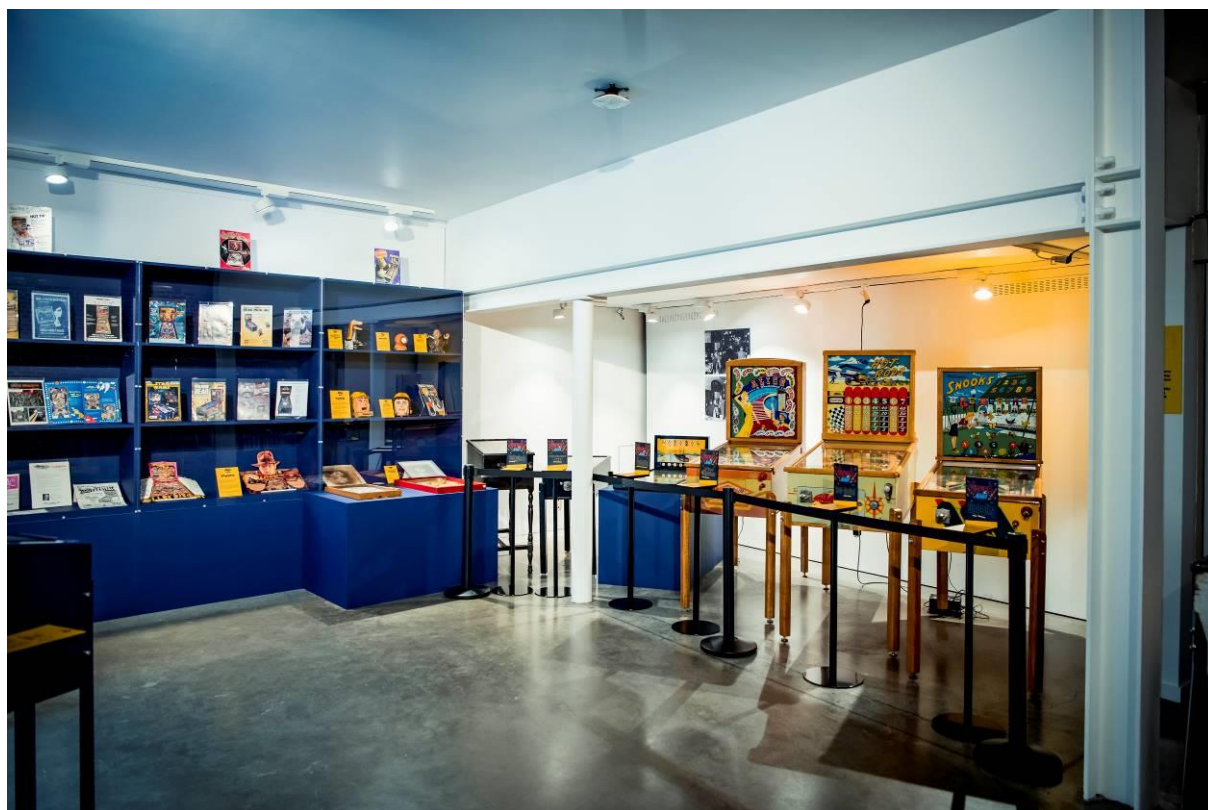
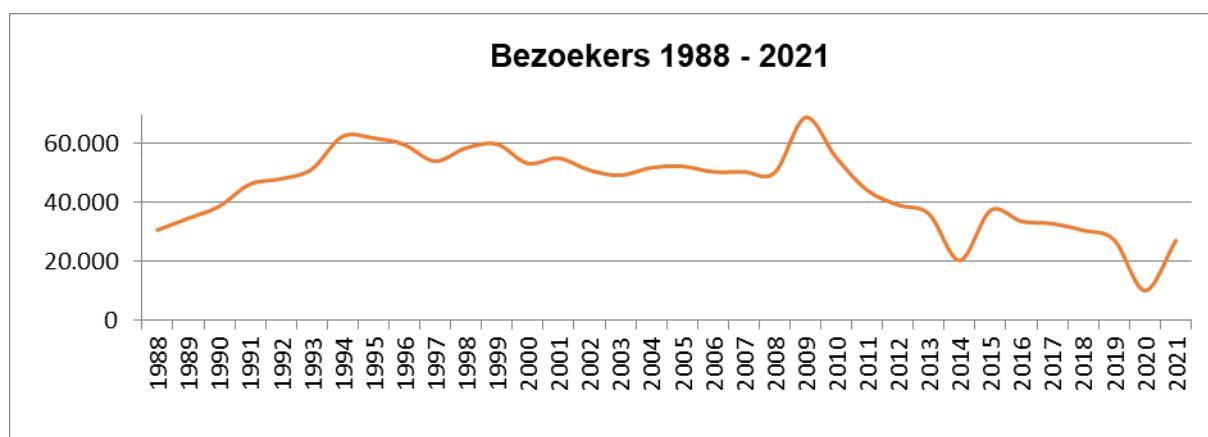
Categorie	2021	%	2020	%	2019	%
<b>Volwassenen</b>	<b>13.974</b>	<b>51,65</b>	6.999	69,6	10.347	38,0
<b>Kinderen (-12 jaar)</b>	<b>705</b>	<b>2,61</b>	160	1,6	270	1,0
<b>Jongeren (13-26 jaar)</b>	<b>3.989</b>	<b>14,74</b>	2084	20,8	1.866	6,8
<b>Volwassenen – groep</b>	<b>1.123</b>	<b>4,15</b>	415	4,1	6.888	25,3
<b>Scholen – groep</b>	<b>235</b>	<b>0,87</b>	57	0,6	507	1,9
<b>Uit-pas Hasselt</b>	<b>743</b>	<b>2,75</b>	182	1,8	176	0,6
<b>Opendeurdagen</b>	<b>71</b>	<b>0,26</b>	138	1,4	1.316	4,8
<b>Jeneverfeesten</b>	<b>6.215</b>	<b>22,97</b>	0	0	4.916	18,0
<b>Totaal</b>	<b>27.055</b>	<b>100</b>	10.002	100	27.259	100

### 8.4. HERKOMST VAN DE BEZOEKERS

Sinds begin 2011 vraagt het baliepersoneel naar de postcode van de bezoekers. Deze wordt bijgehouden in het kassasysteem. Zo wordt gepeild naar de herkomst van de bezoekers. De bezoekers komen overwegend uit de provincies Limburg (43% t.o.v. 19% in 2019), Antwerpen (16%, status quo t.o.v. 2019) en Oost-Vlaanderen (15% t.o.v. 19,7% in 2019). Ruim 3 % van de bezoekers komt uit Nederland (9,3% in 2019).



#### 8.4.1. EVOLUTIE JAARCIJFERS SINDS 1988



## II. PARTICIPATIE & SAMENWERKING

### STRATEGISCHE DOELSTELLING 05 (PARTICIPEREN)

Het Jenevermuseum ontwikkelt zich verder als een **gastvrije en toegankelijke spil van een gemeenschap** die enthousiast bijdraagt aan de museumwerking en de uitstraling van het museum en het Belgisch gedistilleerd in al zijn facetten. Het museum neemt hiertoe zelf acties in situ, extra muros en online en werkt waar mogelijk vraaggestuurd vanuit de verwachtingen en wensen van zijn gebruikers/bezoekers. Het museum inspireert, motiveert en ondersteunt participanten in hun bijdrage. Op die manier ontwikkelt de **participatiepraktijk** zich **als een mindset** binnen alle processen die aan de basis liggen van een duurzame museumwerking.

### 1. PARTICIPATIE ALS RODE DRAAD DOORHEEN MEERDERE MUSEUMFUNCTIES

Omwille van de coronacrisis stonden de activiteiten met een hoge participatiegraad op een zeer laag pitje. Activiteiten waarvoor fysieke aanwezigheid vereist of gewenst was zijn quasi allemaal afgelast wegens niet toegelaten. Sommige activiteiten of trajecten werden via de digitale weg voortgezet.

#### 1.1 VERZAMELEN & HERKENNEN

Via het project 'Iedereen Jeneverbaron' (cf. infra) wordt op een participatieve manier immaterieel cultureel erfgoed verzameld. Via interactieve gesprekken worden leden van seniorenverenigingen en heemkundige kringen bewust gemaakt van hun eigen immaterieel jenevererfgoed, wat voor het museum een interessante ICE-collectie oplevert.

#### 1.2 ONDERZOEKEN

- Wetenschappelijk onderzoek gebeurt doorgaans in samenwerking met vrijwilligers. Bijvoorbeeld het Fryns-project is gegroeid vanuit een vraag van de familie Fryns en onderzoek naar deze stokersfamilie gebeurt door enkele vrijwilligers onder begeleiding van de conservator.
- Met het project 'De stokerij in je buurt' i.s.m. Histories, ETWIE en Heemkunde Oost-Vlaanderen worden Oost-Vlaamse heemkringen gestimuleerd zelf onderzoek te verrichten naar stokerijen en stokersfamilies in hun buurt. Door corona werd dit project tijdelijk on hold gezet.

•

#### 1.3 PRESENTEREN & INFORMEREN

In de publieksbemiddeling en publiekswerking van het museum is de participatiepraktijk o.a. aanwezig in de samenwerking met het theatergezelschap De Wenkbrauwerij voor de coproductie 'Het Belang van Taterwater' (cf. supra), diverse samenwerkingsprojecten met studenten van de PXL en de UHasselt, de ondersteuning van de werking van de vriendenvzw en de uitgebouwde vrijwilligerswerking die na 13 maart 2020 volledig stillagen en in het najaar zeer beperkt werden hervat.

#### 1.4 INFRASTRUCTUURPARTICIPATIE

Cf. infra onder 'Energetische renovatie'

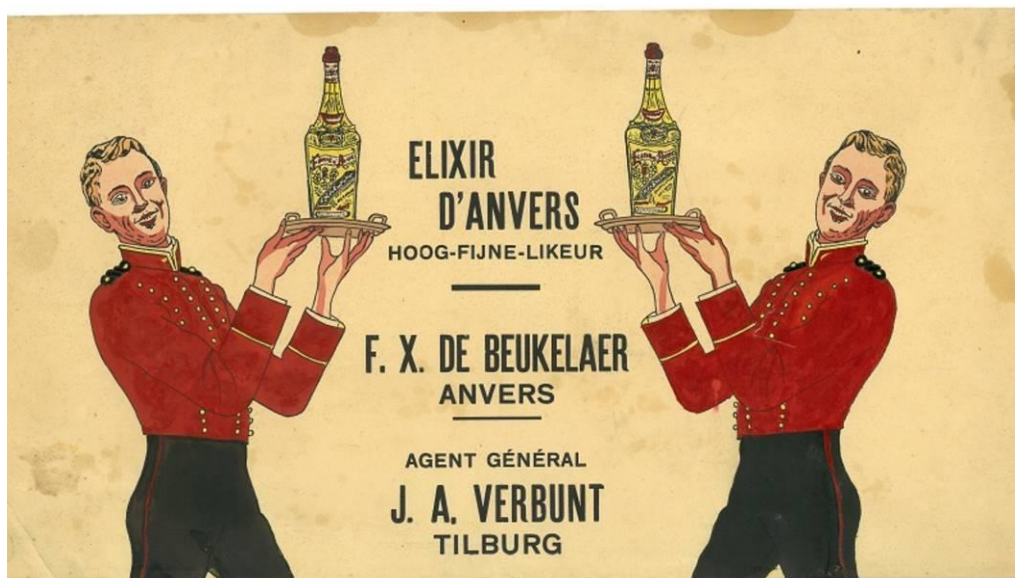
### **STRATEGISCHE DOELSTELLING 06 (SAMENWERKEN)**

Als vernetwerkt museum kiest het Jenevermuseum er resoluut voor om prioritair in te zetten op samenwerkingsverbanden met diverse **onderwijspartners**.

Daarnaast blijft het Jenevermuseum een **betrouwbare partner** in lokale, (eu)regionale en (inter)nationale samenwerkingsverbanden en in netwerken. Hierin worden inspiratie en eigen expertise actief gedeeld en de deskundigheid en ideeën van anderen verworven om de eigen museumwerking permanent actueel te houden.

## **2 SAMENWERKING ALS RODE DRAAD DOORHEEN MEERDERE MUSEUMFUNCTIES**

- Alle samenwerkingsverbanden of partners waarmee samengewerkt hier opsommen, zou te ver leiden. Uit het voorgaande en het volgende blijkt meer dan voldoende dat het Jenevermuseum een museum is dat zich vernetwerkt en zowel voor als achter de schermen samenwerkt met vele, professionele en niet-professionele partners uit uiteenlopende disciplines zoals het erfgoedveld zelf (CAG, ETWIE, WIE, FARO, Jenevermuseum Schiedam, heemkundige kringen, e.d.), het onderwijs (PXL, Syntra, UHasselt e.d.), de toeristische sector (Toerisme Hasselt, Toerisme Limburg, e.d.), de commerciële sector (de jeneverproducenten), enz.





### III. ALGEMEEN ZAKELIJK MANAGEMENT

#### STRATEGISCHE DOELSTELLING 07 (ORGANISATIE & ZAKELIJK BEHEER)

Het Jenevermuseum schakelt zich in de organisatiestrategie van Musea Hasselt in en voert een kwaliteitsvol, efficiënt, performant en duurzaam bedrijfsbeheer waarbij talentgerichte **expertise** en **hostmanship** bevordert en werkprocessen en competentieprofielen verscherpt worden met het oog op de nieuwe, museale uitdagingen.

## 1. ORGANISATIE

### 1.1 MEDEWERKERS

#### 1.1.1 Vaste en tijdelijke medewerkers

- Per 1 januari 2018 werd het organogram van Musea Hasselt (en van het Jenevermuseum) intern aangepast. Bepaalde administratieve en inhoudelijke taken museabreed uitgevoerd via een diensthoofd musea en een administratief bediende, en binnen een team collectie en een team publiek.
- Per 1 februari startte Steven Reekmans als meester-stoker ter vervanging van Jan Kempeneers die per 1 mei op pensioen ging.
- Het kernteam van het Jenevermuseum bedraagt per 31/12 8 personeelsleden of 5,6 VTE:

Directeur	Davy Jacobs	deeltijds 80% (
Technisch bediende / meester-stoker	Jan Kempeneers	voltijds (tot 30 april)
Deskundige / meester-stoker	Steven Reekmans	voltijds (vanaf 1 februari)
Onthaalbedienden	Marleen Gybels	deeltijds (50%)
	Margot Lemoine	deeltijds (50%)
	Bruno Maldoy	deeltijds (50%)
	Kristel Marechal	voltijds
	Sabine Wolfs	deeltijds (50%)
Onthaalbediende/arbeider	Danny Hansen	deeltijds (80%)

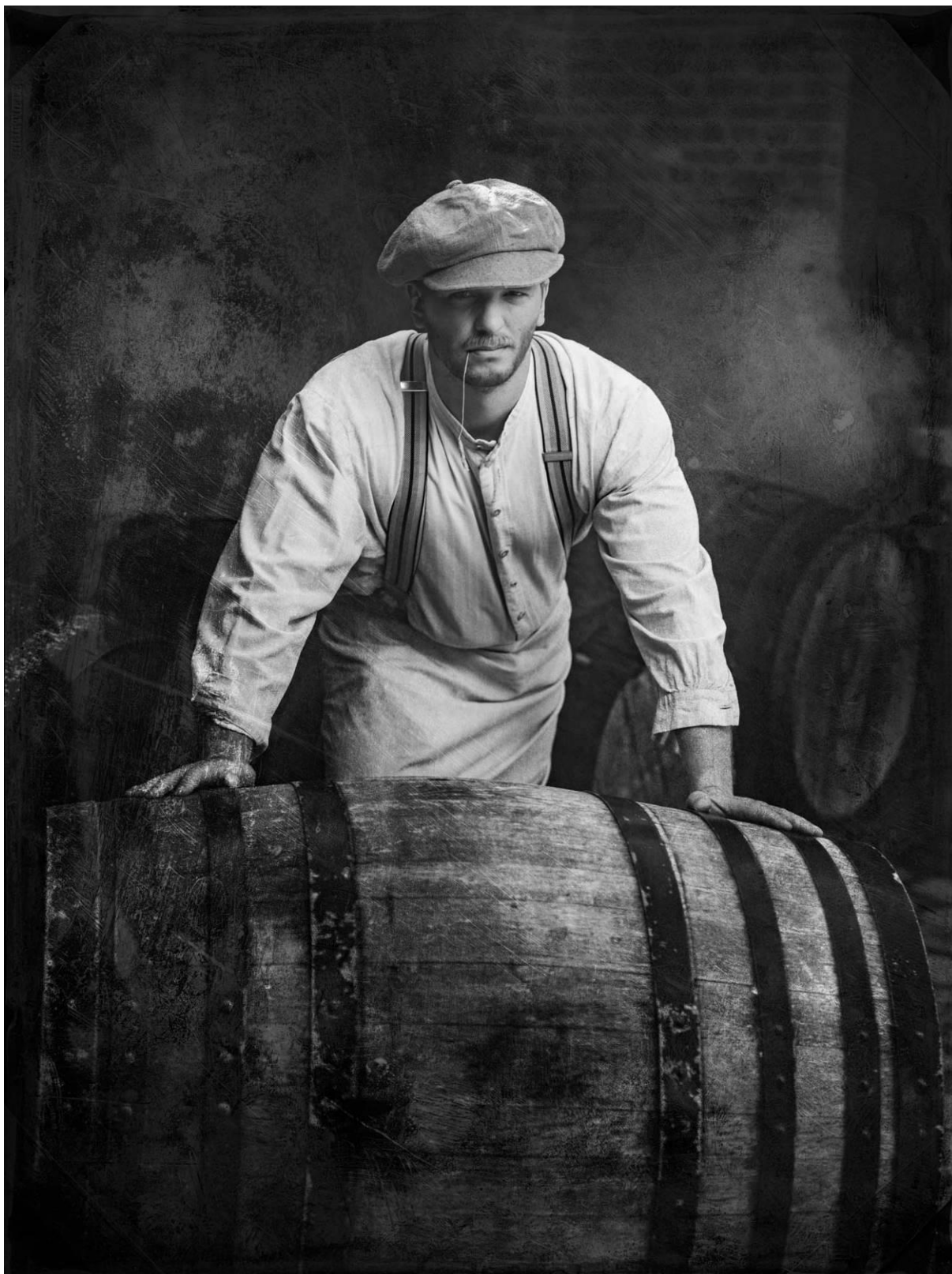
- Voor het door de Vlaamse Gemeenschap gesubsidieerd project 'Belgische jeneverstokerijen als LOD en ontsluiting via Wiki-platformen' startte Inge Huskens op 1 september als halftijds projectmedewerker. Haar tijdelijk contract loopt tot 31 augustus 2024.

#### 1.1.2 Vrijwilligers

- In totaal 25 vrijwilligers werkten voor het Jenevermuseum binnen een vrijwilligerscontract met de stad Hasselt. Zij bieden ondersteuning bij de museumwerking voor en achter de schermen. In 2021 was hun bijdrage om de gekende reden minimaal.
- Voor de exploitatie van de stokerij laat het museum zich adviseren door een klankbörgroep stoken waarin diverse experts zetelen op vrijwillige basis en die functioneert in de schoot van de vzw Nationaal Jenevermuseum Hasselt. Deze klankbörgroep kwam wegens de pandemie niet samen in 2021.

#### 1.1.3 Stagiaires

- Rune Beunckens – van 15/03 tot 03/04: opmeten van onderdelen van de stookinstallatie via HAST (mechanische constructie en planningstechnieken)
- Diedre Lenaers Beunckens – van 15/03 tot 03/04: opmeten van onderdelen van de stookinstallatie via HAST (mechanische constructie en planningstechnieken)
- Reinhilde Tuts – van 14/10/21 tot 14/01/22: werkervaringsstage in het bezoekersonthaal en proeflokaal via Skillbuilders en VDAB



## 1.2 WERKBEZOEKEN – STUDIEDAGEN – CURSUSSEN – NETWERKMOMENTEN

Hierna worden een aantal opleidingen en werkbezoeken opgenomen die niet noodzakelijk kaderen in de organisatiegebonden opleidingen georganiseerd door het stadsbestuur. In 2021 waren deze eerder beperkt.

- 14/01, 05/03, 27/04, 08/06: Calamiteitentraject, traject begeleid door FARO, (online, conservator Jenevermuseum)
- Door de bril van de bezoeker, vormingstraject door Toerisme Vlaanderen en Gelotology: 26/01 (online), 16/3, 15/06 (online) (stafmedewerker publieksbemiddeling)
- 28/01: ICE (in)begrepen: startmoment lerend netwerk in coördinatie van WIE, (online, directeur, conservator Jenevermuseum)
- 23/02: webinar 'Familievriendelijkheid en jongeren' (online), Toerisme Vlaanderen (stafmedewerker publieksbemiddeling)
- 04/02 & 11/02: online-opleiding rond Axiell Collections, door Vlaamse Gemeenschap (conservator, projectmedewerker)
- 11/02: ICE (in)begrepen: proeftuinsessie M Leuven in coördinatie van WIE, online (directeur)
- 25/02: ICE (in)begrepen: proeftuinsessie Huis van Alijn in coördinatie van WIE, online (directeur)
- 04/03: webinar 'Toegankelijkheid' (online), Toerisme Vlaanderen (stafmedewerker publieksbemiddeling)
- 12/03: Webinar Erfgoed en Lucht, in organisatie van Erfgoedlabo Leuven (conservator Jenevermuseum)
- 21/04 & 23/04: ICE (in)begrepen: testcase rond digitaal registreren van ICE in coördinatie van WIE, online (conservator Jenevermuseum)
- 21/05: ICE (in)begrepen: proeftuinsessie Hof Van Busleyden in coördinatie van WIE, online (directeur)
- 16/6 en 20/9: Kick-off Hostmanshiptraject (directie, onthaalploeg en team publiek)
- 29/06: Asbestproject, conclusies bij afsluiting fase 1, in organisatie van ETWIE (online, conservator Jenevermuseum)
- 30/09: Beleidsplanning | Webinar 1: Het beleidsplanningsproces in vogelvlucht, in organisatie van FARO (online, directeur)
- 18/10: Asbestproject, stuurgroep fase 2, in organisatie van ETWIE (online, conservator, Jenevermuseum)
- 22/11: Beleidsplanning | Webinar 2: Het bepalen van de missie, de visie en de stakeholders, in organisatie van FARO (online, directeur)
- 29/11: Webinar 'Cijfers en surveys in een beleidsplanningsproces', in organisatie van FARO (online, directeur)
- 21/12: Collectieoverleg Roerend Erfgoed, in organisatie van CAG (online, conservator Jenevermuseum)

## 1.3 EXPERTISEDELING VIA VOORDRACHTEN, SCHRIFTELIJKE BIJDRAGEN E.D.

- Davy Jacobs, (kaderstuk) 'Uit de praktijk – Hasselt: Have a drink' in Tom Vandooren, *Over dienstbaarheid. 10 uitdagingen voor een klantgericht lokaal bestuur*, Vandenbroele, 2021.
- 22/02: ICE (in)begrepen: proeftuinsessie Jenevermuseum: voorstelling museum en ICE-werking in coördinatie van WIE (online, directeur, meester-stoker, conservator)
- 30/04: Testimonial 'Jenever onder stoom. Het borgen van 19<sup>de</sup>-eeuwse stoomstooktechnieken' op de Match Making Day georganiseerd door Bokrijk | Vakmanschap & Erfgoed (online, directeur en meester-stoker)
- 17/05: ICE (in)begrepen: proeftuinsessie Jenevermuseum - vervolgsessie in coördinatie van WIE (online, directeur, conservator Jenevermuseum)
- 24/06: Klein maar luid: Pinball Mania? – toelichting bij de inhoud en de aanpak bij deze belevingsexpo voor de regionaal ingedeelde musea (online, directeur)
- 26/06: Onder stoom! Ee meester-leerlingtraject in het Jenevermuseum – toelichting en presentatie bij het meester-leerlingtraject n.a.v. een infosessie over vakmanschapsbeurzen georganiseerd de erfgoedcellen Haspengouw en MijnErfgoed (online, directeur)
- 28/10: De Geestendetector – toelichting bij de inhoud en de aanpak van deze bezoekersapplicatie voor de regionaal ingedeelde musea (online, directeur)
- 24/09: slotconferentie ICE (in)begrepen: testimonial van een proeftuin in coördinatie van WIE (online, directeur)

#### 1.4 VERTEGENWOORDIGING – LIDMAATSCHAPPEN

- Het Jenevermuseum is als organisatie lid van ICOM-Vlaanderen, VVIA, Industriemusea Euregio, Herita Vlaanderen, Horeca Vlaanderen en Vinum Et Spiritus
- De directeur is lid van de werkgroep 'productie' binnen de beroepsfederatie voor wijn en gedistilleerd Vinum Et Spiritus
- De directeur is lid van de adviescommissie en afstemmingscommissie Cultureel Erfgoed van de Vlaamse Gemeenschap. Deze commissie ziet toe op de kwaliteitsvolle organisatie en werking van de beoordelingscommissies. Op basis van de advisering in de beoordelingscommissies formuleert de commissie beleidsgericht advies aan de administratie en aan de minister van cultuur. (26/04, 30/06, 19/11)
- De directeur maakt deel uit van de expertencommissie Immaterieel Cultureel Erfgoed die advies levert aan de minister van cultuur m.b.t. de aanvragen in het kader van het Reglement voor opname op de Inventaris Vlaanderen voor Immaterieel Cultureel Erfgoed (01/06, 26/11)
- De directeur maakt deel uit van de UNESCO-commissie die advies levert aan de minister van cultuur m.b.t. de voordracht van Vlaamse elementen voor het register van goede Borgingspraktijken van de UNESCO (18/03, 07/04, 19/04, 23/04)
- De directeur maakt deel uit van de algemene vergadering van het Centrum Agrarische Geschiedenis (08/10, 19/11)
- De directeur neemt deel aan het Vlaams Museumoverleg XL (27/05, 30/09)
- De directeur maakt deel uit van het Domein 4-overleg. Dit overleg is een open overlegstructuur van erkende cultureel-erfgoedorganisaties die actief zijn op Vlaams niveau en activiteiten ontplooiën, stimuleren of expertise opbouwen rond het immaterieel cultureel erfgoed van kennis en praktijken van natuur en universum. Het Centrum voor Agrarische Geschiedenis is de trekker van dit overleg.
- De directeur maakt deel uit van het Domein 5-overleg. Dit overleg is een open overlegstructuur van erkende cultureel-erfgoedorganisaties die actief zijn op Vlaams niveau en activiteiten ontplooiën, stimuleren of expertise opbouwen rond het immaterieel cultureel erfgoed van kennis en praktijken van techniek, ambacht en vakmanschap. ETWIE en Bokrijk | vakmanschap en erfgoed zijn de trekker van dit overleg. (23/02)
- De directeur is lid van de klankbordgroep van ETWIE (Expertisecentrum voor Technisch, Wetenschappelijk en Industrieel Erfgoed) (23/09)
- De directeur is lid van de projectstuurgroep 'Plannen voor de toekomst: ICE (in)begrepen', een project van Werkplaats Immaterieel Erfgoed (05/03, 17/06, 09/09)
- De directeur maakt deel uit van het overleg van regionaal ingedeelde musea (04/03, 24/06, 28/10)
- De directeur maakt deel uit van de beoordelingscommissie voor subsidieaanvragen van de erfgoedcel Mijnerfgoed (schriftelijke adviezen)
- Het diensthoofd Musea Hasselt, de directeur en de stafmedewerker participatie zijn lid van de stedelijke Erfgoedraad.
- De stafmedewerker educatie maakt deel uit van de Werkveldcommissie kleuter- en lager onderwijs van de PXL.
- De stafmedewerker communicatie zetelt in de algemene vergadering van de koepel van Dagattracties Limburg.
- De stafmedewerker communicatie zit in de raad van bestuur van Histories.
- De stafmedewerker communicatie werd tijdelijk gedetacheerd naar stedelijke taskforce voor het opzetten van het vaccinatiecentrum.

## 2 ALGEMENE VEILIGHEID VAN PERSONEN EN COLLECTIE

### 2.1 INCIDENTEN

- In 2012 werd gestart met het bijhouden van een incidentenlijst voor het museum.
- Sinds 2021 gebeurt dit online in DICE, de Databank Incidenten Cultureel Erfgoed. DICE is een gebruiksvriendelijk instrument waarmee op een uniforme manier alle 'incidenten' aan of met het erfgoed bij collectiebeherende cultureel-erfgoedorganisaties worden geregistreerd.
- In 2021 werden er 7 incidenten geregistreerd. Het incident met de meeste impact betrof de wateroverlast in de kelder onder de educatieve ruimte en publiekstoiletten ten gevolge van de hevige neerslag op 16 juli (cf. supra).
- Omwille van de coronacrisis vond er in 2021 geen evacuatieoefening plaats. De verschillende veiligheidsprocedures bij brand, gasgeur, evacuatie e.d. werden geactualiseerd en worden in 2022 geïmplementeerd.

## 3 GEBOUW EN INFRASTRUCTUUR

### 3.1 ENERGETISCHE RENOVATIE

De stad Hasselt gaat de komende jaren een aantal van haar gebouwen, waaronder het Jenevermuseum, energetisch renoveren met behulp van een Energy Service Company (ESCO). Daarvoor startte de stad in 2020 een traject op met het Vlaams Energiebedrijf. Een ESCO is een firma die de nodige investeringen doet in gebouwen om een vooraf afgesproken energiebesparing door te behalen. Bijzonder is dat er een beroep gedaan wordt op firma's die werken met burgerparticipatie. Zo kan de burger, c.q. de Hasselaar, via een dergelijke coöperatie mee investeren in energiezuinige stedelijke infrastructuur.

## 4 BELEIDSPLANNING

### 4.1. TUSSENTIJDSE EVALUATIE DOOR DE VLAAMSE GEMEENSCHAP

- Het Jenevermuseum werd 25 november op geëvalueerd door de administratie van de Vlaamse Gemeenschap en het museum kreeg een goede evaluatie.
- Enkele pluspunten: sterke centralisering van overkoepelende diensten / waarderingsoefeningen op de collecties / aandacht voor een werking rond ICE / één collectieregistratiesysteem voor de 3 musea / dynamischer invulling van de functie van de stoker / digitalisering van de papieren collecties / aandacht voor eigen onderzoek / gediversifieerd communicatie- en marketingbeleid / participatieve werking / ...
- Enkele aandachtspunten: maak werk van de oprichting van een adviesraad / werk ook een eigen visie uit op duurzaamheid, diversiteit, vrijwilligerswerking en digitale processen die uiteraard aanleunt bij de organisatiebrede visie van stad Hasselt / waak over het risico op onevenwichten tussen de musea en op een onzichtbaar afbouwen van de ene museumwerking tegenover de andere / beperkte capaciteit van het museumdepot volstaat weldra niet meer / groeimarge voor uitwerking van de functie 'participatie' / relatief klein ploeg voor het beoogde ambitieniveau / tentoonstellingsbeleid (plaatsgebrek) / ...

### 4.2. NAAR EEN GEACTUALISEERD BELEIDSPLAN 2023-2028

- In januari 2023 moet het Jenevermuseum een nieuwe aanvraag voor een werkingssubsidie indienen bij de Vlaamse Gemeenschap. Daarvoor dient een nieuw of geactualiseerd beleidsplan ingediend te worden.
- Met het oog hierop werd alvast in 2021 gestart met een beleidsplanningstraject. Op 16 december vond een kick-off van het traject plaats met directie en staf. Een waardenoefening en een stakeholdersmapping werden alvast afgerond.



## 5 FINANCIËEL BEHEER

### 5.1 BELEIDS- EN BEHEERSCYCLUS

De stad Hasselt en haar diensten passen sinds 2014 de beleids- en beheerscyclus (BBC) voor Vlaamse lokale besturen toe. Dit plannings-, registratie- en evaluatiesysteem omvat de regels voor het meerjarenplan, het budget, de boekhouding en de jaarrekening. De beleidscyclus wordt gereflecteerd in het strategische luik, de beheerscyclus in het financiële luik. De administratieve opvolging verloopt via de digitale tool BBC-suite van CIPALStad.

Musea Hasselt als lijndienst van het lokale bestuur heeft een afzonderlijke budgetlijn (functionele code 0700). Door het toevoegen van een beleidsitem verfijnt deze voor de onderscheiden musea, de stafdiensten (algemene administratie) en het depot.

01	Algemene administratie (gedeelde staf en gegroepeerde budgetten voor Musea Hasselt)
02	Depot
03	Jenevermuseum
04	Het Stadsmus
05	Modemuseum

In dit jaarverslag werd enkel het resultaat opgenomen van het werkingsjaar 2021 voor de middelen uitdrukkelijk toegewezen aan het Jenevermuseum.

De stad Hasselt is een organisatie in beweging. Deze dynamiek vertaalt zich in een voortdurende en intensere monitoring van processen en procedures, waarbij het afsprakenkader tussen de verschillende diensten voortdurend wordt bijgestuurd waar nodig. Om dit te realiseren werden een aantal tools en methodieken geïmplementeerd en rollen gedefinieerd.

Een gevolg van de efficiëntiebeweging is het centraliseren van een aantal budgetten die eerder werden toegewezen aan de musea en nu volledig werden verschoven naar een ondersteunende dienst. Het gaat hier onder meer over de budgetten voor dienstverplaatsingen, abonnementen en lidgelden, opleiding en vorming, kosten voor elektriciteit, water en gas, brandverzekering, ICT, enz. Voor een aantal kosten is de verantwoordelijke dienst niet Musea. Voor de lonen is HR de verantwoordelijke dienst. De kosten worden wel nog geboekt onder de dienst.

De investeringen worden niet langer gebudgetteerd op actieniveau maar geclusterd op het niveau van het actieplan. Pas als het project definitief wordt goedgekeurd op basis van het volledige dossier wordt het budget aan de actie en het meerjarenplannummer gekoppeld en daar geboekt. Het doel van deze beweging is om de algemene realisatiegraad voor investeringen te verhogen.

Als een lijndienst van het lokaal bestuur kan Musea Hasselt rekenen op ondersteuning van centrale afdelingen die belast zijn met onder meer de volgende taken:

- management, bestuur en ondersteuning;
- personeel en organisatie;
- informatisering en automatisering;
- financiën en controle;
- communicatie;
- juridische zaken;
- facilitaire en technische diensten;
- secretariaten.

### 5.2 ONTVANGEN SUBSIDIES

- De werkingssubsidie in het kader van het Cultureel Erfgoeddecreet werd vastgesteld op 187.251 euro.
- Voor het project 'Belgische jeneverstokerijen als LOD en ontsluiting via Wikiplatformen: de eerste stap naar het Jenevermuseum als online authority over jenevererfgoed' fase 1 ontving het Jenevermuseum van de Vlaamse Gemeenschap een projectsubsidie van 32.000 euro. Een voorschot werd gestort in 2021, het saldo later na indiening van een verantwoordingsdossier.

### 5.3 AFREKENING 2021

#### 5.3.1 Uitgaven 2021

Installaties, machines en uitrusting	95.797,15
Informaticamaterieel	2.420,00
Borgtochten betaald in contanten	800,00
Aankopen handelsgoederen, dranken of voedingswaren voor	43.870,00
Huur, huurlasten en andere vergoedingen voor gebouwen	484,00
Burgerlijke aansprakelijkheid	5.380,84
Onderhoud en herstellingen (incl. materiaal) installaties, machines, uitrusting en meubilair	5.125,36
Huur rollend materieel, installaties, machines en uitrusting	38.685,95
Promotie, advertentie en (bedeling van) (digitaal)drukwerk	45.070,88
Lidgelden en bijdragen	2.680,74
Samenwerkingsovereenkomsten	3.000,00
Overige abonnementen (niet lidgelden of literatuur)	632,53
Receptiekosten (vergaderingen, gelegenheidsattenties, ...)	1.918,28
Overige werkingskosten eigen aan de dienst	12.313,23
Kantoorbenodigdheden	638,22
Klein technisch materiaal (conserveringsmateriaal, ...)	5.342,12
Dienstverplaatsingen	148,76
Overige vergoedingen, erelonen: erelonen en vergoedingen voor optredens, lesgevers, gidsen, vrijwilligers	63.813,03
Bezoldigingen en rechtstreekse sociale voordelen - vastbenoemd personeel	123.816,52
Bezoldigingen en rechtstreekse sociale voordelen - contractueel personeel	197.745,79
RSZ vastbenoemd personeel	16.524,30
Pensioenen vastbenoemd personeel	33.813,96
RSZ contractueel personeel	57.281,83
Werkgeversbijdragen wettelijke verzekeringen – niet-vastbenoemd personeel	656,07
Werkgeversbijdragen voor bovenwettelijke verzekeringen - niet vast benoemd personeel tweede pensioenpijler	7.404,36
Maaltijdcheques	6.671,50
Overige belastingen en taksen	24.772,96
<b>TOTAAL UITGAVEN</b>	<b>796.808,38</b>

#### 5.3.2 Ontvangsten 2021

Investeringsubsidie belevingsproject Jenevermuseum	12.500,00
Verkoop goederen, prestaties en verhuur	85.427,38
Toegangsgelden	108.456,00
Personeelssubsidie voor tijdelijke aanwerving personeel	28.800,00
Werkings- en projectsubsidies	171.586,30
Overige diverse operationele opbrengsten	115,00
Werknemersinhouding maaltijdcheques	1.405,01
<b>TOTAAL ONTVANGSTEN</b>	<b>408.289,69</b>





